



Rohepööride tegevusplaan 2023–2025

Plaan negatiivsete keskkonnamõjude vähendamiseks, nüüdisaegse ja kvaliteetse elukeskkonna loomiseks ning konkurentsivõimelise ja keskkonnahoidliku ettevõtluse toetamiseks



Sisukord

Sissejuhatus	3
Valdkonnaülene tegevusplaan rohepöörde elluviimiseks	5
Rohepöörde tegevusplaani koostamise vajalikkus	7
Tegevusplaani sisendid ja ülesehitus	8
Eesseisvad arutelud	8
Rohepöörde eesmärgid	9
(1) Negatiivsete keskkonnamõjude vähendamine	10
(2) Nüüdisaegse ja kvaliteetse elukeskkonna kujundamine	11
(3) Konkurentsivõimelise ja keskkonnahoidliku ettevõtluse arendamisele kaasaaitamine.....	11
Tegevusplaani elluviimine	14
Eesmärgid peavad olema mõõdetavad	15
Tegevusplaani elluviimise prioriteetid.....	15
Tegevusplaani valdkonnad	16
1. Energeetika.....	16
2. Kliimamuutuste leevendamine ja nendega kohanemine.....	17
3. Öiglane üleminek.....	18
4. Ruumiplaneerimine ja hooned	19
5. Elurikkus, maakasutus ja bioressursside väärimine	20
6. Transport ja liikuvus	21
7. Kestlik toidusüsteem	22
8. Teadmismahukas ja konkurentsivõimeline rohemajandus.....	23
9. Ringmajandus ja jäätmed	24
10. Riigivalitsemine.....	25

Sissejuhatus

Eesti rohepöörde tegevusplaan on raamistik neile tegevustele, mis on vajalikud pikaajaliste keskkonna- ja kliimaeesmärkide saavutamiseks. Et meie kõigi ühine tulevik oleks puhtam, kaitstum ja kvaliteetsem, sätestab tegevusplaan suunad, mille poole samm-sammult, ent samas sihikindlalt liikuda.

Kogu maailm seisab silmitsi kliimamuutuste, keskkonnaseisundi halvenemise ja elurikkuse vähenemisega. Muutuste põhjused on nii looduslikud kui ka inimtekkelised. Kliimamuutused pole midagi, mis on hoomamatud ja meist kaugel – neil on mõju ka Eesti inimeste elukvaliteedile, meie loodusele ja majanduskeskkonnale. Kliima soojenemine ohustab otseselt looduse elurikkust – maailmas on väljasuremisohus ligi miljon taime- ja loomaliiki. See tähendab, et iga kaheksandat looma, lindu või taime ei pruugi juba lähemas tulevikus enam maa pealt leida. Liikide väljasuremise tempo on tuhandeid kordi kõrgem sellest, mida tuli keskmiselt ette viimasel kümnel miljonil aastal. Elurikkuse hävimine omakorda mõjutab otseselt ka inimeste elu, sest väheneb looduse suutlikkus pakkuda meile eluks vajalikke loodushüvesid, nagu näiteks puhast vett ja õhku, toitu ja loodusvarasid. Vaid toimivad ja elurikkad ökosüsteemid varustavad meid eksistentsiks vajalikuga ning kasvatavad meie suutlikkust taluda keskkonna saastatust ja kohaneda kliimamuutustega.¹

Eesti Teaduste Akadeemia kureeritava ohustatud ja hävinud liike käsitleva punase raamatu koostamise käigus hinnati Eestis leiduvast 13 500 liigist soodsaks vaid poolte seisund. Ka neist liikidest ja elupaikadest, mida käsitletakse Euroopa-ülese tähtsusega, on Eestis soodsas seisundis vaid pooled. See tähendab, et pooltel liikidel pole tagatud nende asurkondade säilimine. Suurimateks ohustajateks on sobivate elupaikade pindala vähenemine, elutingimuste halvenemine ja killustumine. Lisaks tõuseb merepind, kasvab sademete hulk, siia saabuvad uued invasiivsed võõrliigid ja taimekahjurid. Elupaikade kadumine omakorda nõuab suuri kulutusi alternatiivsete looduse hüvede loomiseks nende asemele, mida kahjustunud ökosüsteemid enam pakkuda ei suuda.²

Ehkki 2020. aasta seisuga oli kasvuhoonegaaside koguheid Eestis 1990. aastaga võrreldes vähenenud 65%³, on Eestis süsinikuheid sellegipoolest inimese kohta suurem kui Euroopa Liidu keskmiselt.⁴

Oleme nii Euroopa Liidu tasemel kui ka Eestis ise seadnud eesmärgi jõuda 2050. aastaks kliimanetraalsuseni. Selle eesmärgi saavutamine mõjutab oluliselt ning otseselt ka meie ees seisvaid valikuid oma ühiskonna- ja majanduselu korraldamisel.

Mis on rohepööre?

Rohepööre on ühiskonna ja majanduse tasakaalukas ümberkujundamine, vähendades inimtegevuse negatiivset mõju keskkonnale, tugevdades ettevõtete konkurentsivõimet ja pakkudes seeläbi meie inimestele kvaliteetset elu puhtas keskkonnas.



¹ [Riigi pikaajalise arengustrateegia „Eesti 2035” heakskiitmine](#)

² [Riigi pikaajalise arengustrateegia „Eesti 2035” heakskiitmine](#)

³ [Kasvuhoonegaaside inventuuri aruanne, 1990–2020](#)

⁴ [World Bank, CO2 emissions per capita](#)

On tõsi, et Eestis pole seni kliimamuutused nii äärmuslikud ja ühiskondlikult valusad kui paljudes teistes maailma ja Euroopa Liidu riikides. Samas näitavad teadlaste prognoosid, et juba sel sajandil võime seista silmitsi järgmiste muutustega:

- Temperatuuritõus, mis on Eestis 20. sajandi teises pooles olnud maailma keskmisest kiirem, jätkub. Sellest tulenevalt väheneb jää- ja lumikate ning talved kujunevad soojemaks; suviti esineb sagedamini nii inimestele, põllumajandusele kui ka loodusele kahjulikke kuuma- ja põuaperioode.
- Taimekasv muutub.
- Võõrliikide, sh uute taimekahjurite ja haigustekitajate levik.
- Pehmemad talved toovad külmumata ja liigniiske metsamaa, mis piirab raievõimalusi. Temperatuuritõus toob kaasa sesoonsete energia tarbimise tippude muutused.
- Sagenevad inimeste terviseprobleemid.
- Sademete hulk suureneb eriti talvel ja sellega kaasnevad üleujutused – talvel kasvab sademete hulk eeldatavasti kuni 80%; suureneb kuivenduskraavide ja -süsteemide ning paisude hoolduse maht, kasvab jõgede kaldaerosioon ja sellest tulenev kaldakindlustamise maht; tekib surve elamute/rajatiste ümberpaigutamiseks; suureneb kaevandusvete pumpamise maht jm.
- Merepinna tõus toob kaasa kaldaerosiooni, ohu kaldarajatistele, tekib surve ehitiste ümberpaigutamiseks jm.
- Tormid sagenevad, see eeldab lisakulutusi nii taristu kui ka ehitiste vastupidavusele ning tormitagajärgede likvideerimise võimekuse kasvatamist⁵.

Keskkonnaseisundi halvenemisel ja kliimamuutustega kaasnevatel probleemidel on ulatuslik mõju ka Eesti majandusele. Seetõttu on ettevõtluses vaja senisest enam rõhku panna keskkonnanõuandlikele tehnoloogiatele ja ärimudelitele, aga ka siinsete ressursside ja teisese toorme (vanametall, -paber, tootmisjäätgid jm) suuremale väärdamisele. Nii Eestis kui ka kogu maailmas on nõudlus ressursside järele kasvamas ja see omakorda muudab neid ka kallimaks. Seega on konkurentsieelis neil, kes suudavad neid ressursse kõige tõhusamalt kasutada.

Riigikogu poolt 12. mail 2021. a vastu võetud pikaajalises arengustrateegias „Eesti 2035“⁶ seab Eesti endale eesmärgiks olla aastaks 2050 konkurentsivõimeline, teadmispõhise ühiskonna ja majandusega kliimaneutraalne riik. Eesti on koht, kus on tagatud kvaliteetne ja liigirikas elukeskkond ning valmisolek ja võime kliimamuutuste põhjustatud ebasoodsaid mõjusid vähendada, positiivseid mõjusid aga parimal viisil ära kasutada. See eesmärk on kooskõlas Euroopa Liidu roheline kokkulepega⁷ ning juhindub eespool toodud peamisest eesmärgist – et meie kõigi ühine tulevik oleks puhtam, kaitstum ja kvaliteetsem.

Teisalt on keskkonnamõjude vähendamisele vaid valdkonnapõhiselt lähenedes väljakutseks, kuidas tagada õiglast ja sujuvat üleminekut⁸ kliimaneutraalsele majandusele kogu Eestis. Samuti on oluline tuvastada rohepöördega kaasnevaid võimalusi Eesti majandusele tervikuna ja nende realiseerimise nimel sihistatult liikuda. Valdkonnapõhise lähenemise puhul võivad kahe silma vahele jääda ka probleemid, mis langevad nt ministeeriumite vastutusvaldkondade vahele. Sellised tuvastamata probleemid võivad aga oluliselt takistada üldiste eesmärkide saavutamist.

⁵ [Kliimamuutustega kohanemise arengukava aastani 2030.](#)

⁶ [Strateegia „Eesti 2035“ üldosa \(2021\)](#)

⁷ [Euroopa roheline kokkulepe. Komisjoni teatis \(2019\)](#)

⁸ [Eesti õiglast ülemineku territoriaalne kava \(2022\)](#)

Just neid kitsaskohti rohepöörde tegevusplaani valdkonnaülese vaatenägemise ka käsitleb. Samuti on tegevusplaani üks eesmärke parimal võimalikul moel kohandada Eesti oludega Euroopa Liidu rohelisest kokkuleppes tulenevad eesmärgid. Tegevusplaani elluviimine aitab meil tõhusamalt suunata ja toetada nii majandust kui ka ühiskonda rohelise kokkuleppega kooskõlla viimisel ning just Eesti oludele sobiva ja meie vajadusi-võimalusi arvestava rohepöörde elluviimisel.

Eesti rohepöörde eesmärgid tulenevad Euroopa Liidu rohelisest kokkuleppes, kuid lähtuvad esmajärjekorras meie ühiskonna ja majanduse vajadustest, väljakutsetest ja võimalustest.

Käesolevas tegevusplaanis on sõnastatud Eesti rohepöörde valdkonnaülased ja valdkondlikud eesmärgid. Samuti koondab tegevusplaani kõige olulisemad tegevused järgmiseks kolmeks aastaks, mis on vajalikud eesmärkide saavutamiseks.

Valdkonnaüleline tegevusplaani rohepöörde elluviimiseks

Eesti ei alusta rohepöörde väljakutsetega tegelemisel nullist. Rohepöörde tegevusplaani on seotud olulisemate valdkonda mõjutavate Euroopa Liidu ja rahvusvahelise poliitika ning valdkondlike arengukavadega.

Tegevusplaani kõige olulisemateks katusdokumentideks on:

- Ühinenud Rahvaste Organisatsiooni (ÜRO) kestliku arengu eesmärgid 2030⁹

Ülemaailmse säästva arengu tegevuskava peamine eesmärk on kaotada kõikjal vaesus ning tagada vääriskus ja hea elukvaliteet kõigile, arvestades samas looduskeskkonna võimekusega. Tegevuskava eesmärgid keskenduvad olukorra parandamisele nii majandus-, sotsiaal- kui ka keskkonnavaldkonnas. Eesmärgid kehtivad kõikidele riikidele ning nende elluviimiseks on vaja panust nii valitsustelt kui ka valitsusväliselt sektorilt.

- ÜRO bioloogilise mitmekesisuse konventsioon¹⁰

Bioloogilise mitmekesisuse konventsioon on kõige laiema ulatusega looduse kaitse ja kasutamise alane rahvusvaheline lepe. See sätestab looduse kaitse kogu selle rikkuses ja kõikidel tasemetel.

- Pariisi kokkulepe¹¹

Pariisi kliimakokkulepe on esimene õiguslikult siduv ülemaailmne kliimamuutuseid käsitlev leping. Eesti, koos ELi ja selle liikmesriikidega on Pariisi kokkuleppe allkirjastanud ja ratifitseerinud. Sellest kohustusest lähtudes on ELi liikmesriigid kokku leppinud tegutseda selle nimel, et ELi saab 2050. aastaks esimene kliimanutraalne majandus ja ühiskond.

⁹ [ÜRO kestliku arengu eesmärgid 2030](#)

¹⁰ [ÜRO bioloogilise mitmekesisuse konventsioon](#)

¹¹ [Pariisi kokkulepe](#)

- Euroopa roheline kokkulepe¹² ja sellest tulenevad algatused

Tegemist on uue majanduskasvu strateegiaga, mille eesmärk on muuta EL õiglaseks ja jõukaks, nüüdisaegse, ressursitõhusa ja konkurentsivõimelise majandusega ühiskonnaks, kus 2050. aastaks ei ole enam kasvuhooonegaaside netoheidet ja kus majanduskasv on ressursikasutusest lahutatud. Samuti on selle eesmärk kaitsta, säilitada ja suurendada ELi looduskapitali ning kaitsta kodanike tervist ja heaolu keskkonnaga seotud ohtude ja mõjude eest.

- Pikaajaline arengustrateegia „Eesti 2035“¹³

Strateegiaga „Eesti 2035“ seatakse Eesti riigile ja rahvale järgmiseks viieteistkümneks aastaks strateegilised sihid ning määratakse kindlaks nende saavutamiseks vajalikud muutused. Selle aluspõhimõtteks on, et aastaks 2050 on Eesti konkurentsivõimeline, teadmispõhise ühiskonna ja majandusega kliimanetraalne riik, kus on tagatud kvaliteetne ja liigirikas elukeskkond ning valmisolek ja võime kliimamuutuste põhjustatud ebasoodsaid mõjusid vähendada ja positiivseid mõjusid parimal viisil ära kasutada. Säästva arengu eesmärkide elluviimise eelduseks on kultuuri-, sotsiaal-, keskkonna- ja majandusvaldkonna kooskõlaline arendamine.

- Kliimapoliitika põhialused aastani 2050¹⁴

Kliimapoliitika põhialuste arengudokumendiga lepiti riiklikul tasemel kokku Eesti kliimapoliitika pikaajalises visioonis, valdkondlikes ja valdkonnaülestes poliitikasuundades, millega seatakse selge teekond kliimamuutuste leevendamiseks ehk kasvuhooonegaaside heite vähendamiseks ning ühtlasi kliimamuutuste mõjudega kohanemiseks.

Dokument vajab uuendamist lähtuvalt kliimanetraalsuse eesmärgist aastaks 2050, mis on sätestatud pikaajalises arengustrateegias „Eesti 2035“.

¹² [Euroopa roheline kokkulepe – 11.12.2019](#)

¹³ [Pikaajaline arengustrateegia „Eesti 2035“](#)

¹⁴ [Kliimapoliitika põhialused aastani 2050](#)

Rohepöörde on valdkonnana horisontaalne, mõjutades läbivalt kõiki eluvaldkondi. Valdkondlikud rohepöoret puudutavad eesmärgid on seatud järgmistes arengukavades¹⁵:

- Eesti keskkonnanstrateegia aastani 2030 ja seda muutev keskkonnavaldkonna arengukava KEVAD 2030 (koostamisel)¹⁶
- Energiamaajanduse arengukava aastani 2030 (uuendamisel)
- Transpordi ja liikuvuse arengukava 2021–2035
- Metsanduse arengukava 2021–2030¹⁷ (uuendamisel)
- Põllumajanduse ja kalanduse arengukava aastani 2030
- Kultuuri arengukava 2021–2030
- Heaolu arengukava 2016–2023
- Haridusvaldkonna arengukava 2021–2035
- Eesti välispoliitika arengukava 2030
- Eesti teadus- ja arendustegevuse, innovatsiooni ning ettevõtluse arengukava 2021–2035
- Eesti digiühiskond 2030

Rohepöörde tegevusplaani koostamisel tehtud analüüs näitas, et osas kinnitatud arengukavades on rohepöörde eesmärkidega seotus suurem, teistes väiksem. Samuti ei ole osa rohepöörde eduka elluviimise aluseks olevaid eesmarke kehtivates dokumentides piisavalt käsitletud ning valdkonnaülene sünergia ja tervikvaade on puudulik.

Rohepöörde tegevusplaani koostamise vajalikkus

Rohepöörde elluviimiseks vajaliku tervikvaate saamiseks kinnitas Vabariigi Valitsus 18. oktoobril 2021. a ametisse rohepoliitika eksperdirühma, mille eesmärk oli teha rohepoliitika juhtkomisjonile ettepanekud rohepöörde edukaks elluviimiseks Eestis.

Ekspertühm esitas juhtkomisjonile 8. aprillil 2022. a raporti¹⁸, milles toodud ettepanekuid arutati aprillist kuni septembrini 2022. a rohepoliitika juhtkomisjonis. Arutelude põhjal esitasid vastutavad ministriumid Vabariigi Valitsuse kabinetinõupidamisele ettepanekud esitatud soovitude elluviimise kohta.

Ekspertühm esitas seejuures läbivad soovitusel rohepoliitika elluviimise juhtimiseks, mille hulgas oli esile toodud vajadus rohepöörde tegevusplaani koostamiseks, kus on kehtestatud selge vastutus ja ülesanded rohepöörde elluviimiseks. Lisaks sellele on tervikliku rohepöörde tegevuskava vajalikkuse esile toonud Eesti Töandjate Keskkliit 2022. a sügisel välja antud manifestis „Aeg on olla ajast ees“.¹⁹

¹⁵ [Kehtivad valdkonna arengukavad](#)

¹⁶ [Keskkonnavaldkonna arengukava aastani 2030](#)

¹⁷ [Metsanduse arengukava 2021–2030](#)

¹⁸ <https://www.valitsus.ee/media/4870/download>

¹⁹ [Töandjate manifest 2022 „Aeg on olla ajast ees“](#)

Tegevusplaani sisendid ja ülesehitus

Rohepöörde tegevusplaani koostamisel võeti aluseks järgmised sisendid:

- Vabariigi Valitsuse koalitsioonileppes toodud rohepööret puudutavad prioriteedid;
- rohepoliitika eksperdirühma raportis esitatud soovitusel ning ministriumite hinnangu põhjal esitatud ettepanekud nende elluviimise kohta;
- ministriumite esile toodud täiendavad tegevused, mis on vajalikud erinevates valdkondades rohepöörde väljakutsetele vastamiseks;
- [detsembris 2022. a toimunud avaliku konsultatsiooni tulemused.]

Sisendite põhjal koostati rohepöörde tegevusplaani 2023–2025, mis koosneb kahest osast:

- rohepöörde tegevusplaani, sh eesmärgid, väljakutsed ja prioriteedid;
- detailne tegevuste loetelu.

Tegevusplaanis toodud eesmärgid ja väljakutsed tulenevad ÜRO, Euroopa Liidu ja Eesti katusdokumentide ning arengukavade analüüsist, arvestades seejuures rahvusvahelisi parimaid tavasid. Seejuures on eesmärkide ja väljakutsete puhul silmas peetud, et rohepöörde elluviimisel ei täideta ainult võetud kohustusi, vaid oluline on realiseerida rohepöördega kaasnevad võimalused.

Detailses tegevuste loetelus kajastuvad ülesanded tulenevad ministriumite tegevusprogrammidest, kuid lisaks on nimetatud täiendavaid tegevusi, mis vajavad lisamist järgmiste aastate tööplaanidesse. Detailses tegevuste loetelus on esile toodud tegevused, millele on eelarvehendid eraldatud või mis ei vaja täiendavaid ressursse, ning tegevused, mille elluviimiseks ressursid puuduvad.

Nimistu tegevustest, mille elluviimiseks puuduvad ressursid, on sisendiks riigieelarve läbirääkimiste protsessis.

Komplekssete plaanide seadmisel tuleb aga silmas pidada, et **me ei tohi kaotada võimekust kiirelt ja paindlikult reageerida ootamatustele ja võimalikele erakorralistele oludele**, mis võivad tuleneda nii muutustest meie keskkonnaseisundis, nagu näiteks põuaperioodid kui ka kriisidest nagu Venemaa algatatud sõda Ukrainas.

Seetõttu on oluline, et rohepöörde tegevuste planeerimisel peetakse küll silmas pikaajalisi sihte, kuid konkreetseid tegevusi planeeritakse lühemate perioodide kaupa.

Seetõttu lepitakse rohepoliitika tegevusplaanis kokku olulised nurgakivid pikaajaliste eesmärkide saavutamiseks, kuid tegevusi ellu viies jälgitakse pidevalt muutuvaid olusid ning kohendatakse nendele vastavalt ka plaane.

Eesseisvad arutelud

Eesti, nagu ka teised Euroopa Liidu ja maailma riigid, planeerivad ja viivad rohepööret ellu esimest korda. Seetõttu tuleb võtta loomulikuna, et osa lahendamist vajavaid küsimusi on kujunemisejärgus ja me veel ei tea neile vastuseid. Samuti võib rohepööret ellu viies tekkida lisaküsimusi, mida me praegu veel formuleerida ei oska.

Rohepöörde tegevusplaani koostamise käigus selgitati esimest korda välja kõiki valdkondi puudutavad rohepöörde väljakutsed, mis hõlbustasid hetkel teada olevate vastamata

küsimuste ja nn hallide alade tuvastamist. Seejuures lepitakse detailses tegevusplaanis kokku tegevused, mis aitavad küsimustele vastused leida.

Enamasti eeldavad sellised küsimused eraldiseisvate analüüside tegemist, mille põhjal on järgmise sammuna võimalik kujundada poliitika elluviimiseks vajalikke otsuseid.

Küsimused, millele vajame vastuseid, on näiteks mh järgmised:

- Milliseid rohetehnoloogiaid on erinevates valdkondades rohepöörde elluviimiseks vaja ja mida suudab Eesti ise pakkuda?
- Milline on Eesti taastuvate ja taastumatute ressursside ja maavarade roll rohepöördes?
- Milline on Eesti bio- ja sinimajanduse roll ja potentsiaal rohepöörde eesmärkide saavutamisel?
- Millised on primaarsed/esmased toorained, tooted ja materjalid, mida saame ringmajanduse kaudu asendada teisese ja taaskasutatava toormega?

Sageli puudutavad vastamata küsimused just selliseid aspekte, mis mõjutavad eelkõige rohepöörde kui võimaluse ära kasutamist. Seetõttu on oluline, et need ei jääks muude tegevuste varju ning saaksid tegevuskava elluviimisel sihistatud tähelepanu.

Rohepöörde eesmärgid

Eesti rohepöörde eesmärgid on seatud nii, et täidaksime neid saavutades Euroopa rohelisest kokkuleppest²⁰ tulenevaid kohustusi, tagades samal ajal enda majanduse konkurentsivõime ja inimeste heaolu.

Eesti rohepöörde eesmärgid



The image contains three circular icons. The first shows cracked, dry earth. The second shows a modern building with a lush green facade. The third shows a worker in a hard hat and safety vest working with wood in a factory setting.

Negatiivsete keskkonnamõjude vähendamine

Nüüdisaegse ja kvaliteetse elukeskkonna kujundamine

Konkurentsivõimelise ja keskkonnahoidliku ettevõtluse arendamisele kaasaaitamine

²⁰ Euroopa rohelise kokkuleppe eesmärk on muuta Euroopa Liit õiglaseks ja jõukaks, nüüdisaegse, ressursitõhusa ja konkurentsivõimelise majandusega ühiskonnaks, kus 2050. aastaks ei ole enam kasvuhoonegaaside netoheidet ja kus majanduskasv on ressursikasutusest lahutatud. Lisaks on vaja kaitsta, säilitada ja suurendada ELi looduskapitali ning kaitsta kodanike tervist ja heaolu keskkonnaga seotud ohtude ja mõjude eest. Samas peab see üleminek olema õiglane ja kaasav.

(1) Negatiivsete keskkonnamõjude vähendamine

Kliimamuutuste ja elurikkuse kao pidurdamiseks on vaja teha süsteemne muutus valdkondades, mis on seotud energiatootmise ning energiakasutuse vähendamisega, transpordi ja taristu ehituse ning kasutusega, toidu ja põllumajanduse, hoonete ja ruumiplaneerimise, metsanduse, maakasutuse ja põllumajandusega ning ressursside ja materjalide kasutamisega.

Eesmärkide saavutamist mõjutavad järgmised aspektid:

1. **Elurikkuse seisund on maailmas oluliselt halvenenud ja mitmed ökosüsteemid on kokkuvarisemise äärel.** Viimase 50 aasta jooksul on otsesed ja kaudsed elurikkust muutvad tegurid kiiremini muutunud²¹. Viis kõige olulisemat on nende seas maa- ja merekasutuse muutused, organismide otsene kasutamine, kliimamuutus, saaste ja võõrliigid.
2. **Kasvuhoonegaaside emissioonide vähendamisel ja sidumise suurendamisel järgmise 10 aasta jooksul on määrav tähtsus pikaajaliste eesmärkide saavutamisel.** Eesti 2020. a kasvuhoonegaaside heitest 57% tulenes energiasektorist, 17% transpordisektorist ning 12% põllumajandusest. Seetõttu on nendes kolmes sektoris tehtavad muudatused kõige suurema mõjuga. Ainus kasvuhoonegaase siduv sektor on metsandus ja maakasutus, mistõttu selles valdkonnas ellu viidavad meetmed määravad selle, kas kliimanetraalsus on Eestis saavutatav. Selleks, et järgmiseks 10 aastaks seatud eesmärgid oleksid saavutatavad, on vajalik kokku leppida sektoripõhised kasvuhoonegaaside vähendamise eesmärgid, meetmed ning neile vastav investeeringute kava. Sektoripõhised eesmärgid on vajalik kokku leppida viisil, mis tagab õiguskindluse ka erasektori investeeringute planeerimisel.
3. **Planeedi keskmine temperatuur on tõusnud hinnanguliselt 1,1 kraadi võrreldes tööstusrevolutsiooni eelse aja tasemega ja selle mõjudega kohanemiseks on vajalik kõikides valdkondades kehtestada meetmed kliimamuutustega kohanemiseks.** Eriti suur tähtsus on mõjudel *inimeste tervisele* (kõige otsesemalt seotud kuumalainete, tormide ja paduvihmade sagenemisega) ja *päästevõimekusele* (ulatuslike paduvihmade ja metsatulekahjudega seonduvalt), *maakasutusele* ja *planeerimisele* (nt suurenevate sademete hulgaga toimetulekuks), *looduskeskkonnale* (nt sademete hulk ja õhutemperatuur mõjutavad elurikkust tervikuna, samuti erinevaid ökosüsteeme) ja *biomajandusele* (nt põllumajanduses, mõjutades põllumajanduskultuuride saagikust, ja metsanduses metsade koosseisu muutustest ja kahjurite levikust tulenevalt).²²
4. **Hoolimata senistest suundumustest moodustas kõikidest varajastest surmadest aastal 2015 endiselt 16% keskkonnasaaste.** Keskkonnasaaste on ohtlik nii inimeste tervisele kui ka elurikkusele, panustades oluliselt praegusesse elurikkuse kaosse²³.
5. **Püsivate muutuste esilekutsumiseks on vajalik teada kõikide planeeritavate investeeringute ja meetmete mõju kasvuhoonegaaside heite vähendamisele ja elurikkuse säilimisele** ning neid mõjusid investeeringukavade ja meetmete planeerimisel arvestada.

²¹ [IPBES \(2019\) Global assessment report on biodiversity and ecosystem services of the Intergovernmental Science-Policy Platform on Biodiversity and Ecosystem Services](#)

²² [Kliimamuutustega kohanemise arengukava aastani 2030.](#)

²³ [Euroopa Komisjon, EU Action Plan: 'Towards Zero Pollution for Air, Water and Soil', 2021](#)

Õiglase ülemineku põhimõtteid tuleb läbivalt arvestada rohepööret puudutavate meetmete kujundamisel ja elluviimisel, pidades silmas haavatavaid ühiskonnagruppe ja piirkondi ning enim mõjutatud majandussektoreid üle Eesti.

(2) Nüüdisaegse ja kvaliteetse elukeskkonna kujundamine

Kvaliteetne elukeskkond on üldise heaolu osa ning avalikul ruumil ja hoonetel on selles keskne roll. Elukeskkond on üks meie kultuuri kandjatest. Selle kvaliteet mõjutab iga inimese elukvaliteeti. Peame ühiselt tegutsema selle nimel, et elukeskkond muutuks iga ruumiotsusega keskkonnahoidlikumaks, turvalisemaks ja inspireerivamaks.

Eesmärkide saavutamist mõjutavad järgmised aspektid:

1. **Elukeskkonna- ja ruumiloome vajab terviklikku strateegilist planeerimist ja elluviimist.** Seda mõjutavad erinevad valdkondlikud poliitikad (sh arhitektuuri-, maa-, maastiku-, regionaal-, kultuuri-, ehitus-, sotsiaal- ja keskkonnapoliitika), mille koosmõju ja sünergia on aluseks terviklikule poliitika kujundamisele.
2. Elukeskkonda on vajalik kohandada vastavalt konkreetsetele oludele nii erinevate omavalitsuste kui ka üksikisikute tasandil.
3. Kvaliteetse elukeskkonna kujundamisel on võtmeroll kohalikel omavalitsustel koostöös riigiga.

(3) Konkurentsivõimelise ja keskkonnahoidliku ettevõtluse arendamisele kaasaaitamine

Senisest keskkonnahoidlikum ja säästlikum majandusmudel, teisisõnu rohemajanduse edendamisele suunatud areng, põhjustab võimalikult vähe keskkonnariske ja survet loodusvaradele, on vähese kasvuhoonegaaside heitega, ressursitõhus, ühiskonda kaasav ning selle abil paraneb inimeste heaolu ja sotsiaalne õigus.²⁴ Üleminekuga uuele majandusmudelile hoiame ja edendame oma positsiooni Euroopa Liidu turul.

Eesmärkide saavutamist mõjutavad järgmised aspektid:

1. Investeeringute soodustamiseks on vajalik riigi selge siht, regulatiivne baas ja toetav raamistik.
2. Riik saab eeskjuju ning riigivalitsemise kaudu oluliselt mõjutada kestlike lahenduste kasutuselevõttu.
3. Kvaliteetsed ja kättesaadavad andmed on aluseks uute teenuste ja toodete loomisele ning kestlike investeeringute ellukutsumisele.
4. Nüüdisaegsed väljakutsed vajavad vastavat haridust ja oskusi.
5. Ringmajanduse põhimõtete oskuslik rakendamine erinevates sektorites annab olulise panuse kliimanetraalsuse saavutamisse ning on määravaks majanduskasvu lahutamisele ressursikasutusest, sh tuleb arvestada, et:
 - nii taastuvaid kui ka taastumatuid ressursse tuleb kasutada tasakaalukalt, neid maksimaalselt väärindades;

²⁴ [Säästva arengu sõnaseletusi – rohemajandus \(2011\)](#)

- materjalide ringlusel ja alternatiivsete materjalide allikatel on oluline potentsiaal asendada uuele majandusmudelile vajalikke kriitilisi toormaterjale.
- 6. Arvestades Eesti tugevusi ja globaalseid suundumusi, annab rohe- ja digiüleminek koosmõjuna Eestile olulise konkurentsieelise.
- 7. Eesti peab olema võimeline pakkuma roheüleminekuks vajalikke rohetehnoloogiaid ka ise.

Rohepöörde kolme põhieesmärgi saavutamiseks keskendub tegevuskava kõige vajalikumatele tegevustele kümnes valdkonnas:

1. Energeetika
2. Kliimamuutuste leevendamine ja nendega kohanemine
3. Õiglane üleminek
4. Ruumiplaneerimine ja hooned
5. Elurikkus, maakasutus ja bioressursside väärindamine
6. Transport ja liikuvus
7. Kestlik toidusüsteem
8. Teadmismahukas ja rahvusvaheliselt konkurentsivõimeline rohemajandus
9. Ringmajandus ja jäätmed
10. Riigivalitsemine



Need kümme valdkonda panustavad erinevate eesmärkide saavutamisse. Kümme valdkonda jagunevad omakorda 52 tegevussuunaks, mis on ülevaatlikkuse saamiseks üldistatud sõnastuses toodud joonisel 1.

Tegevusplaani elluviimine

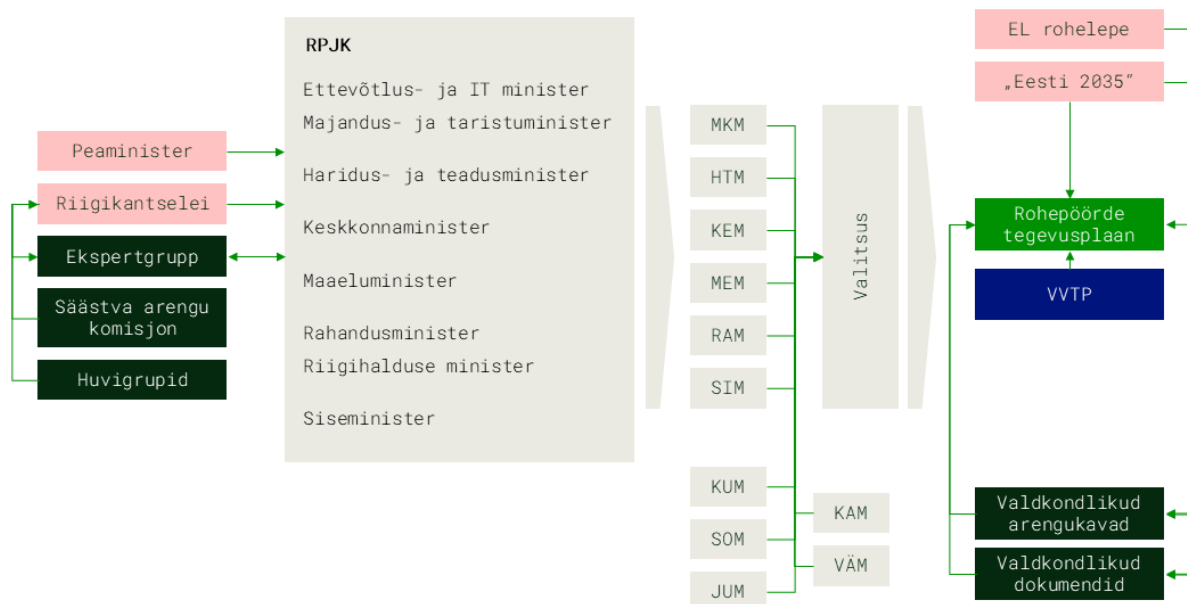
Rohepöördega seotud poliitilisi seisukohti kujundab ja sellega seotud valdkonnaüleste lahenduste leidmist koordineerib Eestis Vabariigi Valitsuse juurde moodustatud rohepoliitika juhtkomisjon. Komisjon kiidab heaks rohepöörde tegevusplaani, hindab selle elluviimise tulemusi ja edasisi tegevusi ning teeb ettepanekuid nende rahastamiseks riigieelarvest.

Rohepoliitika juhtkomisjoni tööd juhib peaminister ning selle alalised liikmed on keskkonnaminister, ettevõtlus- ja infotehnoloogiainminister, haridus- ja teadusminister, maaeluminister, majandus- ja taristuminister, rahandusminister, riigihalduse minister ning siseminister (Joonis 2). Teised ministrid osalevad komisjoni istungil peaministri kutsel, kui teemakäsitus eeldab vastutava ministri kohalolu.

Jaauanuaris 2022 loodi Riigikantseleisse **rohepoliitika meeskond** (3 inimest), et koordineerida ja juhtida valdkonnaülest koostööd rohepöörde elluviimiseks vajalike kokkulepete ja võtmetähtsusega otsusteni jõudmiseks. Rohepoliitika meeskond töötab tegevusplaani raames välja meetodid, kuidas tagada regulaarne ja sisuline koostöö seotud huvigruppidega, mis annab võimaluse rohepöörde protsessides kaasa rääkida.

[Valitsuse juurde moodustatakse **alaline nõuandev kogu**, kes annab regulaarselt soovitusi rohepoliitika tegevuskava elluviimise kohta ning hindab, kas liikumine eesmärkide poole on piisav.]

Rohepoliitika juhtkomisjonile annab Riigikantselei rohepoliitika meeskond regulaarset ülevaadet tegevusplaani täitmisest. Tegevusplaani täpne seireprotsess lepitakse kokku tegevusplaani kinnitamise järel.



Joonis 2. Rohepöörde tegevusplaani juhtimise skeem

Eesmärgid peavad olema mõõdetavad

Rohepoliitika juhtkomisjon hakkab tegevuskavas toodud tegevuste elluviimist regulaarselt seirama ning vastavalt lisanduvatele vajadustele ka uuendama.

2022. aasta suvel selgitas Riigikantselei koos Statistikaameti ja valdkondlike ministriumitega välja peamised rohepoliitika trendid²⁵. Sama on teinud ka Euroopa Statistikaamet, luues töölaua, mis koondab peamised roheleppega seotud näitajad²⁶.

Lisaks nimetatud trendide jälgimisele ja uuendamisele on täpsemate rohepöörde indikaatorite väljatöötamine üks olulisi rohepöörde tegevuskava eesmärke. Väljatöötatud mõõdikud aitavad kaasa tegevuste elluviimisele, võimaldades sisukalt hinnata eesmärkide poole liikumist.

Mõõdikute väljatöötamisel võetakse aluseks põhimõtte, et need kirjeldavad nii rohepöörde keskkonna-, majandus- kui ka sotsiaalseid aspekte.

Tegevusplaani seirekorraldus on kooskõlas riigi muude strateegiliste dokumentide täitmise seire ning riigieelarve koostamise protsessiga.

Tegevusplaani elluviimise prioriteedid

[Kujuneb peale avaliku konsultatsiooni tulemusi]

Tegevusplaani kolme eesmärgi saavutamiseks viiakse ellu tegevusi kümnes valdkonnas ning 52 tegevussuunas. Samal ajal on oluline, et valdkonnaüleselt lepitakse kokku kõige olulisemates prioriteetides, mida järgmise kolme aasta jooksul on vajalik ellu viia, selleks et saavutada oluline arenguhüpe rohepöörde kõige olulisemates valdkondades ning luua eeldused järgmiste tegevuste edukaks elluviimiseks.

Prioriteetide tähtaegne elluviimine hakkab olema rohepoliitika juhtkomisjoni eritähelepanu all.

[Prioriteedid võivad olla kombinatsioon kõikidest erinevatest tegevuste kategooriatest, sisaldades tegevusi nt nii õigusloome kui ka kommunikatsiooni valdkonnast jmt. Avaliku konsultatsiooni käigus kogutud ettepanekute põhjal esitatakse prioriteetide loetelu Vabariigi Valitsuse kabinetinõupidamisele.]

²⁵ [Rohepöörde trendid | Statistikaamet](#)

²⁶ [Statistics for the European Green Deal \(europa.eu\)](#)

Tegevusplaani valdkonnad

1. Energeetika

Eesti suurim energeetikasektori väljakutse lähiaastatel on **kliimaneutraalsusesse panustava energiasüsteemi** kujundamine.

Seda toetavad mitmed tegevused nii riigi siseselt kui ka ELi tasemel – ENMAK 2035 koostamine ja elluviimine, taastuenergia arendamise kiirendamise auditi²⁷ soovitude ja REPowerEU (kava Venemaa fossiilkütustest sõltuvuse kiireks vähendamiseks ja rohepöörde hoogustamiseks)²⁸ rakendamine. Olulist rolli mängib ka ELi heitkoguse ühikutega kauplemise süsteem, mille kasvuhoonegaaside heite vähendamise sihttaset 2030. aastaks tõsteti „Eesmärk 55“ kliima- ja energiapaketi raames²⁹.

Eesti eesmärk on aastaks 2030 toota taastuvatest allikatest elektrit sama palju, kui on riigisisene tarbimine. See tähendab, et aastaks 2030 on 65% kogu Eestis toodetavast energiast pärit taastuvatest allikatest.

See on väga oluline areng Eesti kliimaeesmärkide saavutamisel ja võimaldab luua hajutatud, puhta ning modernse elektrisüsteemi. Selle saavutamiseks on aga oluline, et Eesti energiasüsteemi areng on järgmisel kümnel aastal kindlalt sihistatud ning selle elluviimiseks luuakse vajalikud eeldused.

Energeetikavaldkonna väljakutsed
Energiatõhususe edendamine
Elektri põhi- ja jaotusvõrkude suutlikkuse tõstmine
Taastuvelektri tootmine 100% tarbimise mahust aastaks 2030
Soojuse ja jahutuse üleviimine taastuenergiale
Taastuenergia salvestusturu käivitamine
Keskkonnahoidlike energiakandjate tootmisvõimekus ja tarbimine

²⁷ [Taastuenergia arendamise kiirendamise audit – 30.09.2022](#)

²⁸ [REPowerEU – Euroopa Komisjon](#)

²⁹ [„Eesmärk 55“ – Euroopa Komisjon](#)

2. Kliimamuutuste leevendamine ja nendega kohanemine

Kliimamuutuste leevendamisel on järgnevatel aastatel kõige olulisem riigi **2030. aastaks seatud kliimaeesmärkide saavutamiseks vajalike meetmete kokkuleppimine ja elluviimine**. See protsess mõjutab oluliselt kõikide teiste valdkondade arengut Eestis ja määrab meie teekonna 2050. aasta kliimaeesmärkide poole.

2030. aasta kliimaeesmärkide saavutamise viiside kokkuleppimise juures on oluline lai ühiskondlik kaasamine ja laiapõhjalise kokkuleppe saavutamine selle kohta, milliste tegevuste kombinatsioon on Eesti jaoks kõige parem teekond kasvuhoonegaaside heite vähendamiseks ja süsiniku sidumise suurendamiseks.

Kliimamuutuste leevendamise eesmärk on kajastatud järgmistes arengukavades:

- Eesti keskkonnanstrateegia aastani 2030 ja seda muutev keskkonnavaldkonna arengukava KEVAD 2030 (koostamisel)
- Energiamajanduse arengukava aastani 2030 (uuendamisel)
- Transpordi ja liikuvuse arengukava 2021–2035
- Metsanduse arengukava aastani 2030 (koostamisel)
- Põllumajanduse ja kalanduse arengukava aastani 2030

Kliimamuutustega kohanemisega seotud tegevuste planeerimiseks on koostatud eraldi arengukava³⁰, mis integreeritakse koostatava keskkonnavaldkonna arengukava aastani 2030 koosseisu. Kliimamuutuste mõjuga kohanemise puhul on kõige olulisemaks suunaks **kohanemisega seotud tegevuste laiapõhjaline integreerimine kõikidesse asjakohastesse tegevustes**. See on vajalik, et tagada Eesti kaitstus kliimamuutuse negatiivsete tagajärgede eest.

Kliimamuutuste leevendamise ja nendega kohanemise väljakutsed

Leevendamise 2030. ja 2050. aasta eesmärkide saavutamine

Meetmete rakendamine, et tagada kohanemine kliimamuutusega

³⁰ [Kliimamuutustega kohanemise arengukava aastani 2030](#)

3. Õiglase üleminek

Rohepöördega seotud muudatustega on väga tihedalt seotud **õiglase üleminek** fossiilsetel maavaradel põhinevalt majanduselt taastuenergiaallikatele tuginevale majandusele. Eestis on kõige enam fossiilsete kütustega seotud piirkond Ida-Virumaa, mille õiglase ülemineku tagamiseks on võimalik kasutada ELi õiglase ülemineku fondi³¹ vahendeid.

Selle raames on koostatud Ida-Virumaa õiglase ülemineku territoriaalne kava³², mis sisaldab meetmeid, mis on vajalikud piirkonna majanduse mitmekesistamiseks ja elukeskkonna parandamiseks.

Tänu õiglase ülemineku fondi protsessidele on Ida-Virumaa piirkonna õiglase üleminek saanud palju tähelepanu ja sellega seotud meetmed on kujundatud põhjalike arutelude ja kaasamise tulemusel.

Suurem väljakutse on õiglase ülemineku tagamine ka ülejäänud valdkondade ja piirkondade kontekstis. Nende puhul on oluline hinnata, millised sektorid ja piirkonnad vajavad õiglase ülemineku jaoks riigi tuge.

Õiglase ülemineku väljakutsed

Ida-Virumaa õiglase ülemineku kava rakendamine majanduse ja tööjõu kontekstis
Ida-Virumaa õiglase ülemineku kava rakendamine keskkonna ja sotsiaalse kaasatuse kontekstis
Eesti-siseste piirkondlike ja sektoripõhiste erisuste käsitlemine rohepöördes

³¹ [Õiglase Ülemineku Fondi ülevaade Rahandusministeeriumi veebilehel \(viide loodud 05.12.2022\)](#)

³² [Õiglase ülemineku territoriaalne kava](#)

4. Ruumiplaneerimine ja hooned

Ruumiplaneerimises on **oluline kestlikele lahendustele suunitletult käsitleda paljude piirkondade kahanemist ja tõmbekeskuste valglinnastumist.**

Mõlemad probleemid vajavad lahendamist, sest on oluline, et planeerimine lähtuks kestliku arengu ja kvaliteetse ruumi aluspõhimõtetest.³³

Elukeskkonna ja selle planeerimise tervikliku ja valdkonnaülese käsitluse loomiseks on vajalik koostada kvaliteetse ehitatud keskkonna arengukava ja siduda see uue üleriigilise planeeringuga ning ühtlasi riigieelarvega.

Ruumilooe otsuste killustatuse vältimiseks erinevate valdkondade vahel ja ressursside efektiivsemaks kasutamiseks tuleb luua või määrata amet, mis on rakendusasutusena abiks riigile ja kohalikele omavalitsustele mh rohepöörde elluviimisel.

Kohalikele omavalitsustele on tagatud regulatiivsed võimalused suunata ruumilist arengut kestlikkuse põhimõtteid arvestavalt. Samas on vajalik neid põhimõtteid tõhusamalt rakendada ning suurendada kohalike omavalitsuste vahelist planeerimisalast koostööd. Hea ruumilise planeerimisega on võimalik toetada mitmete rohepöörde eesmärkide saavutamist, eriti neid, mis on seotud transpordisektori keskkonnamõjuga, kuid ka paremini ja kohalikule kogukonnale tähenduslikumalt rakendada olemasolevat ja sageli kasutuseta seisvat hoonefondi.

Hoonete puhul on peatähelepanu **elamufondi energiatõhusaks renoveerimise tempo kiirendamisel nii era- kui ka avalikus sektoris.** See on oluline energiatõhususe suurendamiseks, imporditavast kütusest energiasõltumatuse tagamiseks ja olemasoleva elukeskkonna igakülgseks moderniseerimiseks.

Selle juures on oluline ka elukaarepõhise mõtlemise juurutamine ehitussektoris ja ehituse valdkonna digitaliseerimine.

Ruumiplaneerimise ja hoonete valdkonna väljakutsed

Rahvastiku paiknemisest tulenevate keskkonnaprobleemide vähendamine ja ennetamine
Kestliku arengu printsiipidest lähtuv ruumiline planeerimine
Elukaarepõhise lähenemise juurutamine ehitussektoris
Hoonete rekonstrueerimine energiatõhususe suurendamiseks
Ehituse valdkonna digitaliseerimine

³³ [Kvaliteetse ruumi aluspõhimõtted](#)

5. Elurikkus, maakasutus ja bioressursside vääridamine

Elurikkuse, maakasutuse ja bioressursside vääridamise vallas on suurim väljakutse järgnevatel aastatel sobivaima **tasakaalu leidmine bioressursside kasutamise, kliimaeesmärkide saavutamise ja elurikkuse kaitsmise vahel.**

2020. aastal oli Eesti maismaast kaitse all 19,4%. Sellest hoolimata on mitmete oluliste elurikkusega seotud näitajate olukord murettekitav. ELi loodusdirektiivi liikide ja elupaikade seisund on meil parem kui Euroopa Liidus keskmiselt, kuid direktiivi elupaikadest ja liikidest on Eestis soodsas seisundis vaid natuke üle poole (56%)³⁴. Trende vaadates on kaitsestaatusega elupaikade ja liikide osakaal Eestis kokkuvõttes veidi suurenenud, kuid enamik soo-, metsa- ja poollooduslikest rohumaaelupaikadest on endiselt ebasoodsa kaitsestaatusega³⁵.

Murettekitav on ka see, et 2020. aasta kasvuhoonegaaside inventuuris on Eesti maakasutuse, maakasutuse muutuse ja metsanduse (LULUCF) sektor esmakordselt kasvuhoonegaaside heitjaks muutunud. Kui 2010. aastal sidus see sektor ligikaudu 4,8 mln t CO₂ ekv, siis 2020. aastal oli selle sektori heide ligikaudu 1,3 mln t CO₂ ekv.

Nii elurikkusega kui ka maakasutusega seotud peamised teemad on kajastatud 2022. a novembri seisuga koostamisel olevates keskkonnavaldkonna arengukavas 2030³⁶ ja metsanduse arengukavas 2021–2030.³⁷ Nende arengukavade koostamisel on oluline võtta arvesse Euroopa Liidu rohelistes kokkuleppes toodud eesmärke. Bioressursside vääridamist kajastatakse olulisel määral lisaks ka põllumajanduse ja kalanduse valdkonna arengukavas aastani 2030, mis tuleb samuti lähiaastatel Euroopa Liidu rohelse kokkuleppe eesmärkidega kooskõlla viia. Lisaks on kohalike ressursside vääridamine ka üks TAIE viiest fookusvaldkonnast.

Elurikkuse, maakasutuse ja bioressursside vääridamise väljakutsed
Looduskaitselik maakasutuse ja planeerimise toetamine ning elupaikade taastamine
Maakasutussektori süsiniku sidumine
Looduslike rohumaade ja niitude metsastamise vältimine
Muldade hea seisundi kaitse ja selle taastamine
Kõrge potentsiaaliga biomajanduse arendamine

³⁴ [Eesti looduskaitse olukorra ülevaade \(2016.–2020. a\) \(Keskkonnaagentuur, 2020\)](#)

³⁵ [Keskkonnapoliitika rakendamise läbivaatamine 2022. aastal – Eesti \(Euroopa Komisjon, 2022\)](#)

³⁶ Koostatav [keskkonnavaldkonna arengukava aastani 2030](#)

³⁷ [Koostatav metsanduse arengukava 2021–2030](#)

6. Transport ja liikuvus

2021. a lõpus Vabariigi Valitsuse kinnitatud transpordi ja liikuvuse arengukava 2021–2035 peamine fookus on **transpordivahendite ja -süsteemi keskkonnajalajälje vähendamisel, et aidata kaasa kliimaeesmärkide saavutamisele 2050. aastaks**³⁸.

Selleks on oluline arendada liikuvusteenuseid sihiga tuua ühistranspordi kasutamine inimestele lähemale ja muuta selle kasutamine mugavamaks, kiiremaks ja ligipääsetavamaks parema korralduse, planeerimise ja digitaliseerimisega. Samuti on vajalik pöörata rohkem tähelepanu jalgrattaga ja jalgsi liikumisele, et paremate liikumisvõimaluste kaudu kasvatada ühistranspordiga, jalgrattaga või jalgsi tööl käijate osakaalu.

Transpordi ja liikuvuse arengukavas on kasvuhoonegaaside vähendamise eesmärgid küll seatud, kuid arvestades 2022. a novembri seisuga läbirääkimistel oleva Euroopa Liidu kliimapaketi „Eesmärk 55“³⁹ sihte, vajab arengukava edaspidi sellest tulenevat ülevaatus. Samas on arengukava sihid ja tegevused ka uute sihttasemetega poole liikumisel valdavalt jätkuvalt asjakohased.

Transpordile kohalduvate eesmärkide uuendamisel Euroopa Liidu tasemel on vajalik kokku leppida sektorivaheline eesmärkide jaotus Eesti siseselt.

Transpordi ja liikuvuse arendamise väljakutsed
Keskkonnahoidliku ühistranspordi edendamine
Ohutu ja rohepöoret toetava tänavakeskkonna loomine
Keskkonnahoidlikku liikuvust soodustava linnakeskkonna loomine
Innovatiivse ja keskkonnahoidliku meretranspordi arendamine
Innovatiivse ja keskkonnahoidliku lennutranspordi arendamine

³⁸ <https://www.mkm.ee/transport-ja-liikuvus/transpordi-tulevik>

³⁹ [Euroopa Liidu kliimapakett „Eesmärk 55“](#)

7. Kestlik toidusüsteem

Kestliku toidusüsteemi arendamisel on lähiaastatel kõige olulisem **põllumajanduse kasvuhooonegaaside (KHG) heite vähendamine, et panustada 2030. aasta kliimaeesmärkide saavutamisse**. Lisaks on oluline väljakutse ELi taimekaitsevahendite kasutuse eesmärkide saavutamine.

Põllumajandustoodangu kasvuga on kaasnenud KHG heite kasv. Aastatel 2000–2020 kahekordistus mineraalväetiste ja taimekaitsevahendite kasutamine, jäädes samas vaatamata keskkonnamõju kasvule intensiivsusest oluliselt alla ELi keskmise.

Kestliku toidutootmisega seotud tegevusi ja suundi kajastatakse peamiselt põllumajanduse ja kalanduse valdkonna arengukavas aastani 2030, mis tuleb lähiaastatel Euroopa Liidu roheline kokkuleppe eesmärkidega kooskõlla viia.

Kestliku toidusüsteemi arendamise väljakutsed
Põllumajanduse keskkonnamõju vähendamine
Antimikroobikumide kasutamise vähendamine ning loomatervise ja -heaolu parandamine
Põllumajandus- ja toidusektori digiülemineku toetamine
Toiduainetööstuse ja põllumajandustootjate investeringute toetamine
Tarbijate ja toidukäitlejate teadlikkuse suurendamine

8. Teadmismahukas ja konkurentsivõimeline rohemajandus

Rohemajanduse valdkonnas tuleb keskenduda **Eesti majanduse pikaajalise konkurentsivõime tagamisele kliima- ja keskkonnanäesmärkide ning nendest tulenevate muutuste kontekstis**. See on Eesti ettevõtlussektorile oluline väljakutse, kuid annab samas hea võimaluse uute ärimudelite loomiseks. Kestlik ärimudel on konkurentsieelis. Samas pole muutused lihtsad, kui puudub vajalik tehnoloogia, piisav nõudlus või õigete oskustega inimesed.⁴⁰

Järgnevatel aastatel on oluline seada fookus riigi ootuste kujundamisele viisil, mis toetab roheinvesteeringute elluviimist, teadus- ja arendus- ja innovatsioonitegevuse seostamisele rohepoliitika eesmärkidega, teadlaste ja ettevõtete vahelise koostöö arendamisele ning rohetehnoloogiate arendamise võimekuse edendamisele. Sealjuures on oluline, et kõrg- ja kutseharidus vastaks senisest enam muutuvatele vajadustele tööjõuturul, et suurendada töötajate konkurentsivõimet ja aidata kaasa kohanemisele ettevõtlussektori vajadustega töötajate oskuste suhtes.

Teadmismahuka ja konkurentsivõimelise rohemajandusega seotud tegevusi kajastatakse olulisel määral teadus- ja arendustegevuse, innovatsiooni ning ettevõtluse arengukavas 2021 – 2035, millest tulenevad fookusvaldkondade teekaardid arvestavad Euroopa Liidu roheline kokkuleppe eesmärkidega.

Rohemajanduse väljakutsed
TAI tegevuse sidumine rohepöörde prioriteetidega ning teadusasutuste ja ettevõtete koostöö arendamine
Rohepöörde vajadustele vastav haridus ja oskused
Ettevõtete toetamine rohepöörde elluviimisel
Kohapeal arendatud rohetehnoloogiate edendamine
Roheinvesteeringuid toetava raamistiku loomine
Rohepöörde elluviimiseks vajalike ressurssidega kindlustatus ja võimalikud perspektiivid varustuskindluse tagamiseks
Koostöövõimaluste loomine Eesti ettevõtetele ja tegevuste skaleerimine

⁴⁰ [Tööandjate manifest 2022 „Aeg on olla ajast ees”](#).

9. Ringmajandus ja jäätmed

Ringmajanduse suurimaks väljakutseks on tagada **selle põhimõtete integreerimine kõikidesse asjakohastesse poliitikavaldkondadesse ja tegevustesse**. Ringmajandus vajab valdkonnaülest käsitlemist ning riigi ja kohalike omavalitsuste eeskujuga, et ettevõtted ja elanikud seda laialdasemalt kasutusele võtaksid.

Oluline on seada fookus Eesti majanduse ressursitootlikkuse suurendamisele ning uute, sh innovaatiliste ringsete toodete ja ärimudelite toetamisele. Selles on tähtis roll mängida nii riigil, ettevõtetel kui ka teadusasutustel.

Jäätmete valdkonna peamiseks väljakutseteks on vähendada senist **suurt jäätmeteket elaniku kohta ja suurendada madalat ringlussevõtu taset**. On suur oht, et Eesti ei suuda saavutada 2025. ja 2030. aasta olmejäätmete ringlussevõtu eesmärgi. See tähendab, et jäätmete valdkond vajab kiirelt uut lähenemist, mis aitaks kaasa hoiakute ja tegutsemise muutusele ning sedakaudu (viiks meid õigele kursile ja tagaks) eesmärkide saavutamisele.

Nii ringmajanduse kui ka jäätmete valdkond on kajastatud 2022. a novembri seisuga koostamisel olevas keskkonnavaldkonna arengukavas 2030. Selle arengukava koostamisel arvestatakse ka vastavate Euroopa Liidu roheline kokkuleppe eesmärkidega.

Ringmajanduse ja jäätmete valdkonna väljakutsed
Ringmajanduse riikliku koordinatsiooni edendamine
Ringsete lahenduste kasutuselevõtu arendamine ettevõtetes
Uute ja innovaatiliste ringsete ärimudelite toetamine
Jäätmekäitluse korraldamine vastavalt ELi tasemel seatud eesmärkidele

10. Riigivalitsemine

Rohepoliitika eesmärkidest tulenevalt seisavad ka riigid uute väljakutsete ees. Eesmärkide saavutamiseks on vajalik läbi mõelda nii see, kuidas keskkonnahoidlikult riigikorralduses tegutseda, kui ka see, kuidas luua roheüleminekuks sobivaid tingimusi nii era- kui ka kolmandale sektorile.

Riigivalitsemise väljakutsetena on esile toodud nn kriitilised mõjutegurid, mis aitavad kaasa rohepoliitika eesmärkide läbivalt kõikidesse valdkondadesse lisamisele.

Riigi keskvalitsuse ja kohalike omavalitsuste tegevuses on rohelise ülemineku põhimõtete arvestamine tulevikueesmärkide saavutamisel olulise mõjuga ning poliitikakujundajatel on oluline seda nii valdkonnaüleste kui ka valdkonnapoliitiliste otsuste tegemisel silmas pidada.

Riigivalitsemise väljakutsed
Avaliku sektori keskkonna- ja kasvuhoonegaaside jalajälje vähendamine
Väärtuspõhiste riigihangete osakaalu suurendamine
Riigi hoonestatud kinnisvara arendamine ja haldamine rohepöörde eesmärkidest lähtuvalt
Riigi eelarve-, finants- ja maksupoliitika kooskõla rohepöörde eesmärkidega
Kohalike omavalitsuste tegevuste panustamine rohepöörde eesmärkide saavutamisse
Keskkonnateadlike otsuste vastuvõtmist toetavate andmete kättesaadavuse tagamine avaandmetena ning masintöödeldavalt
Rohe- ja digilahenduste suurema ühisosa loomine
Riigi IKT-sektori kestlikkuse suurendamine
Eesti positiivse rohepoliitilise kuvandi ja tõsiseltvõetavuse arendamine rahvusvahelises suhtluses
Rohepoliitika elluviimise korraldamise ja kommunikatsiooni järjepidevus ning mõõdetavus