



Brüssel, 14.10.2020  
COM(2020) 667 final

**KOMISJONI TEATIS EUROOPA PARLAMENDILE, NÕUKOGULE, EUROOPA  
MAJANDUS- JA SOTSIAALKOMITEELE NING REGIOONIDE KOMITEELE**

**Kestlikkust toetav kemikaalistrateegia  
Mürgivaba keskkonna loomise suunas**

{SWD(2020) 225 final} - {SWD(2020) 247 final} - {SWD(2020) 248 final} -  
{SWD(2020) 249 final} - {SWD(2020) 250 final} - {SWD(2020) 251 final}

## 1. KESKKONNASÄÄSTLIKUD KEMIKAALID ROHE- JA DIGIÜLEMINEKU JAOKS

Euroopa rohelise kokkuleppega<sup>1</sup>, mis on Euroopa Liidu uus majanduskasvu strateegia, on EL seadnud sihiks saada 2050. aastaks toimima kestlik kliimaneutraalne ringmajandus. Samuti on sellega seatud inimeste tervise ja keskkonna tõhusama kaitse eesmärk, mis on osa ambitsioonikast lähenemisviisist, mille siht on võidelda kõigist allikatest pärit saaste vastu ja liikuda mürgivaba keskkonna suunas. **Kemikaalid on meie igapäevaelus kõikjal ja neil on oluline roll enamikus meie tegevustes**, kuna neid leidub peaaegu igas seadmes, millega me tagame oma heaolu, kaitseme tervist ja julgeolekut ning lahendame tänu innovatsioonile uusi probleeme. Kemikaalid on ka vähese CO<sub>2</sub>-heitega, nullsaastega ning energia- ja ressursitõhusate tehnoloogiate, materjalide ja toodete põhilised koostisosad. Keemiatööstuse suurem investeerimis- ja innovatsioonisuutlikkus, mis võimaldab toota ohutuid ja keskkonnasäästlikke kemikaale, on väga oluline, et pakkuda uusi lahendusi ning toetada **meie majanduse ja ühiskonna rohe- ja digiüleminekut**.

Samal ajal võivad **ohtlike omadustega kemikaalid** kahjustada inimeste tervist ja keskkonda. Kuigi kõik ohtlikud kemikaalid ei tekita samu probleeme, põhjustavad teatavad kemikaalid vähktõbe, mõjutavad immuunsüsteemi, hingamis- ja endokriin- ja reproduktiivsüsteemi ning südame-veresoonkonda, nõrgestavad inimeste vastupanuvõimet ja vaktsiinidele reageerimise võimet<sup>2</sup> ning suurendavad haigustele vastuvõtlikkust<sup>3</sup>.

Seetõttu ohustab kokkupuude nende kahjulike kemikaalidega inimeste tervist. Lisaks on keemiline saaste üks peamisi Maad ohustavaid tegureid,<sup>4</sup> mõjutades ja võimendades kogu planeeti hõlmavaid kriise nagu kliimamuutused, ökosüsteemide seisundi halvenemine ja elurikkuse kadu<sup>5</sup>. Uued kemikaalid ja materjalid peavad olema loomupäraselt ohutud ja keskkonnasäästlikud alates tootmisest kuni olemusringi lõpuni ning kasutusele tuleb võtta uued tootmisprotsessid ja tehnoloogiad, et keemiatööstus saaks üle minna kliimaneutraalsusele.

**ELil on juba praegu üks kõige terviklikumaid ja kaitsvamaid kemikaale käsitlevaid õigusraamistikke, mida toetab kõige arenenum teadmusbaas kogu maailmas.** Sellest õigusraamistikust on saamas kogu maailma ohutusstandardite mudel<sup>6</sup>. EL on kahtlemata edukalt loonud kemikaalide tõhusa siseturu, vähendanud teatavatest ohtlikest kemikaalidest, näiteks kantserogeenidest<sup>7</sup> ja raskmetallidest<sup>8</sup> inimestele ja keskkonnale tulenevaid ohte ning loonud prognoositava õigusraamistiku, milles ettevõtjad saavad tegutseda.

<sup>1</sup> [COM\(2019\) 640](#).

<sup>2</sup> Selliseid aineid nagu perfluorooktaansulfonaat ja perfluorooktaanhape seostatakse väiksema antikehareaktsiooniga vaktsiinidele; EFSA, [Scientific opinion on PFAS](#).

<sup>3</sup> [Linking pollution and infectious disease](#), C&en, 2019; [Environmental toxins impair immune system over multiple generations](#), Science Daily, 2. oktoober, 2019.

<sup>4</sup> Rockström, J. *et al.*, Planetary Boundaries: Exploring the Safe Operating Space for Humanity. *Ecology and Society*, 2009.

<sup>5</sup> Näiteks võib tuua negatiivse mõju tolmeldajatele, putukatele, veeökosüsteemidele ja linnupopulatsioonidele.

<sup>6</sup> A. Bradford, The Brussels effect, 2020.

<sup>7</sup> Hinnanguliselt on viimase 20 aasta jooksul ELis ära hoitud miljon uut vähktõvejuhtumit; [SWD\(2019\)199](#).

<sup>8</sup> Sealhulgas elavhõbe, kaadmium ja arseen, [SWD\(2019\)199](#).

### **Faktid ja arvamused kemikaalide, keemiatööstuse<sup>9</sup> ja kemikaale käsitlevate õigusaktide kohta**

- Kemikaalide ülemaailmne müügikäive oli 2018. aastal 3347 miljardit eurot, kusjuures Euroopa oli suuruselt teine tootja (16,9 % müügist), kuigi see osakaal on viimase 20 aasta jooksul poole võrra vähenenud ja väheneb prognooside kohaselt 2030. aastaks veelgi ning langeb teiselt kohalt kolmandale.
- Keemiatööstus on ELi suuruselt neljas tööstusharu, kuhu kuulub 30 000 ettevõtet, millest 95 % on VKEd, ning mis annab otseselt tööd ligikaudu 1,2 miljonile inimesele ja kaudselt 3,6 miljonile inimesele.
- ELil on terviklik raamistik, mis koosneb umbes 40 õigusaktist, sealhulgas määrus, mis käsitleb kemikaalide registreerimist, hindamist, autoriseerimist ja piiramist (REACH-määrus),<sup>10</sup> määrus, mis käsitleb ohtlike ainete klassifitseerimist, märgistamist ja pakendamist (CLP-määrus),<sup>11</sup> ning lisaks õigusaktid, mis käsitlevad mänguasjade, kosmeetikatoodete, biotsiidide, taimekaitsevahendite ja toidu ohutust, töökohal esinevaid kantserogene ning keskkonnakaitset.
- ELis tehtud inimeste bioseireuuringud osutavad sellele, et inimveres ja -koes on üha rohkem erinevaid ohtlikke kemikaale, sealhulgas teatavaid pestitsiide, biotsiide, ravimeid, raskmetalle, plastifikaatoreid ja leegiaeglusteid<sup>12</sup>. Kombineeritud sünnieelne kokkupuude mitme kemikaaliga on vähendanud loote kasvu ja sündimust<sup>13</sup>.
- 84 % eurooplastest tunnevad muret igapäevastes toodetes sisalduvate kemikaalide mõju pärast oma tervisele ja 90 % on mures nende keskkonnamõju pärast<sup>14</sup>.

Siiski tuleb selliste keskkonnasäästlike kemikaalide väljatöötamiseks ja kasutuselevõtuks, mis võimaldavad rohe- ja digiüleminekut, ning keskkonna ja inimeste, eelkõige haavatavate elanikkonnarühmade<sup>15</sup> tervise kaitsmiseks **tõhustada keemiatööstuse ja selle väärtusahelate roheüleminekuks vajalikku innovatsiooni ning arendada ELi kehtivat kemikaalipoliitikat, samuti tuleb kiiremini ja tõhusamalt reageerida ohtlikest kemikaalidest tulenevatele probleemidele**. Sealhulgas tuleb tagada, et kõiki kemikaale kasutatakse ohutumalt ja kestlikumalt, edendada inimeste tervisele ja keskkonnale kroonilist mõju avaldavate kemikaalide – probleemsete ainete<sup>16</sup> – kasutamise minimeerimist ja

<sup>9</sup> CEFIC, [Facts and Figures Report](#), 2020.

<sup>10</sup> Määrus (EÜ) nr 1907/2006, mis käsitleb kemikaalide registreerimist, hindamist, autoriseerimist ja piiramist. *ELT L 396*, 30.12.2006.

<sup>11</sup> Määrus (EÜ) nr 1272/2008, mis käsitleb ainete ja segude klassifitseerimist, märgistamist ja pakendamist. *ELT L 353*, 31.12.2008.

<sup>12</sup> Euroopa Komisjon, [Study for the Strategy for the Non-Toxic Environment](#) (Uuring mürgivaba keskkonna strateegia kohta), lk 123.

<sup>13</sup> *Ibid.*

<sup>14</sup> Eurostat, [Eurobarometer](#), 2020.

<sup>15</sup> Käesoleva strateegia kohaldamisalas on haavatavad elanikkonnarühmad need elanikkonnarühmad, kes on kemikaalidega kokkupuute suhtes haavatavamad, sest nad on erinevatel põhjustel tundlikumad või on nende puhul tervisemõju avaldumise lävi madalam, kemikaalidega kokkupuude suurem või tõenäolisem või nende võime end kaitsta väiksem. Haavatavate elanikkonnarühmade hulka kuuluvad üldjuhul rasedad ja imetavad naised, veel sündimata lapsed, imikud ja lapsed, eakad ning töötajad ja elanikud, kellel on suur ja/või pikaajaline kokkupuude kemikaalidega.

<sup>16</sup> Nende hulka kuuluvad käesoleva strateegia ja sellega seotud, eelkõige ringmajandusega seotud meetmete kontekstis ained, millel on inimeste tervisele või keskkonnale krooniline mõju (kandidaatainete loetelu REACH-määruses ja CLP-määruse VI lisas), kuid ka ained, mis takistavad ohutute ja kvaliteetsete ümbertöödeldud toorainete ringlussevõttu.

asendamist nii palju kui võimalik ning lõpetada järk-järgult eelkõige tarbekaupades nende kõige kahjulikumate kemikaalide kasutamine, mis ei ole ühiskondlikust seisukohast olulised.

Sidusam, prognoositavam ja tugevam õigusraamistik koos mitteregulatiivsete stiimulitega soodustab vajalikku innovatsiooni, pakub suuremat kaitset, suurendades samal ajal Euroopa keemiatööstuse ja selle väärtusahelate konkurentsivõimet. Selleks et tagada võrdsed tingimused ELi ja kolmandate riikide osalejatele, peab EL tagama oma kemikaale käsitlevate õigusnormide **täieliku täitmise** nii liidu sees kui ka liidu piiridel ning levitama neid kogu maailmas etalonina kooskõlas ELi rahvusvaheliste kohustustega.

**COVID-19 pandeemia** ei ole mitte ainult suurendanud tungivat vajadust kaitsta inimeste ja planeedi tervist, vaid teinud meid ka teadlikumaks sellest, et teatavate kriitilise tähtsusega kemikaalide, näiteks ravimite tootmiseks vajalike kemikaalide tootmis- ja tarneahelad on muutunud üha keerukamaks ja üleilmastunuks. EL peab tugevdama oma **avatud strateegilist autonoomiat vastupidavate väärtusahelatega** ning mitmekesistama selliste kemikaalide säästvat hankimist, millel on olulised kasutusala meie tervise hüvanguks ning kliimanetraalse ja ringmajanduse saavutamiseks.

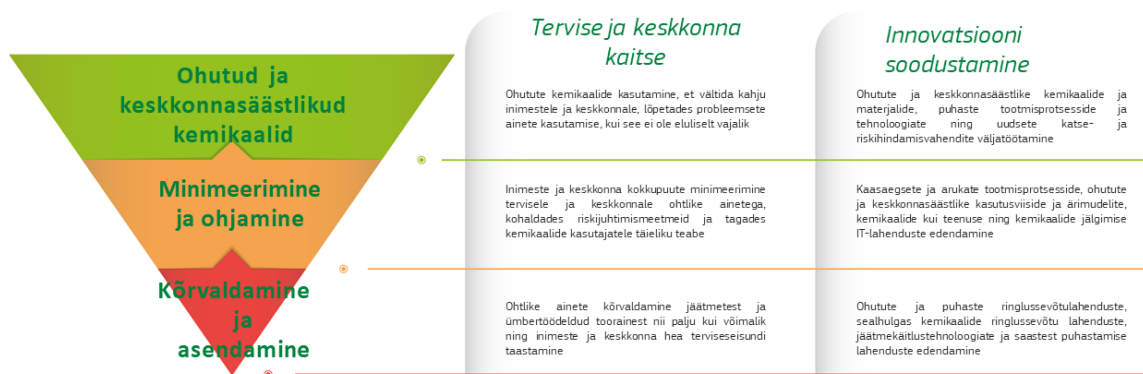
Strateegias tuuakse esile valdkonnad, kus komisjon soovib teha **tihedas koostöös huvirühmadega** suuremaid edusamme, et täpsustada strateegia eesmärgi range mõjuhindamisprotsessi raames, tuginedes arvukatele tõenditele, mis on kehtivate õigusaktide tulemuslikkuse kohta juba kogutud<sup>17</sup>. Komisjon moodustab **kõrgetasemelise ümarlaua** tööstussektori, sealhulgas VKEde, teadusringkondade ja kodanikuühiskonna esindajatega, et viia ellu strateegia eesmärgid dialoogis asjaomaste huvirühmadega. Ümarlaua aruteludel on kavas keskenduda eelkõige sellele, kuidas muuta kemikaale käsitlevad õigusaktid tõhusamaks ja tulemuslikumaks ning kuidas hoogustada uuenduslike ohutute ja keskkonnasäästlike kemikaalide väljatöötamist ja kasutuselevõttu kõigis sektorites.

## **2. MÜRGIVABA KESKKONNA SUUNAS: ELI KEMIKAALIPOLIITIKA UUS PIKAAJALINE VISIOON**

Peaaegu 20 aastat pärast esimest strateegilist lähenemisviisi kemikaalide kasutamisele Euroopas<sup>18</sup> on saanud aeg koostada **ELi kemikaalipoliitika uus pikaajaline visioon**. Kooskõlas Euroopa rohelise kokkuleppega püütakse strateegiaga luua mürgivaba keskkond, kus **kemikaale toodetakse ja kasutatakse viisil, mis maksimeerib nende panust ühiskonda, sealhulgas rohe- ja digiülemineku saavutamisse, vältides samal ajal planeedi ning praeguste ja tulevaste põlvkondade kahjustamist**. Strateegiaga tagatakse, et ELi tööstus on **üleilmselt konkurentsivõimeline osaleja ohutute ja keskkonnasäästlike kemikaalide tootmisel ja kasutamisel**. Strateegias esitatakse selge tegevuskava ja ajakava tööstuse ümberkujundamiseks, et tõmmata ligi investeringuid ohututesse ja jätkusuutlikesse toodetesse ja tootmismeetoditesse.

<sup>17</sup> See hõlmab ELi kemikaale käsitlevate õigusaktide hiljutist toimivuskontrolli ja hindamist.

<sup>18</sup> [COM\(2001\) 88](#).



Joonis. Mürgivabaduse hierarhia – uus hierarhia kemikaalide käitlemisel

Selle strateegiaga liigutakse kõnealuse visiooni rakendamise suunas, võttes meetmeid, millega toetatakse ohutute ja keskkonناسäästlike kemikaalidega seotud innovatsiooni, tõhustatakse inimeste tervise ja keskkonna kaitset, lihtsustatakse ja tugevdatakse kemikaale käsitlevat õigusraamistikku, luuakse põhjalik teadmusbaas, et toetada tõenditel põhinevat poliitikakujundamist, ning antakse kogu maailmale eeskujuga kemikaalide usaldusväärse kasutamise vallas.

## 2.1. ELi ohutute ja keskkonناسäästlike kemikaalidega seotud innovatsioon

Üleminek ohutuks ja keskkonناسäästlikuks kavandatud kemikaalidele ei ole mitte ainult ühiskonna jaoks pakiline, vaid ka suurepärase majanduslik võimalus, samuti oluline komponent ELi taastumisel COVID-19 kriisist. Üleilmse kemikaalide tootmise suundumusi arvesse võttes annab see ELi keemiatööstusele võimaluse taastada konkurentsivõime, arendades edasi ohutuid ja keskkonناسäästlike kemikaale, ning pakkuda kestlikke lahendusi eri sektorites, eelkõige ehitusmaterjalide, tekstiilide, vähese CO<sub>2</sub>-heitega liikuvuse, akude, tuulegeneraatorite ja taastuvenergiaallikate valdkonnas. Komisjoni ettepanekuga Euroopa Liidu taasterahastu ning selle taaste ja vastupidavuse rahastamisvahendi kohta nähakse ette, et ELi liikmesriigid investeerivad projektidesse, mis võimaldavad ELi tööstuse rohe- ja digiüleminekut, sealhulgas keemiasektoris, ning suurendavad ELi kestliku tööstuse konkurentsivõimet. Keskkonناسäästlikele kemikaalidele üleminekul võetakse arvesse ka sotsiaal-majanduslike tagajärgi, sealhulgas mõju tööhõivele konkreetsetes piirkondades ja sektorites ning mõju töötajatele.

### 2.1.1. Ohutuks ja keskkonناسäästlikuks kavandatud kemikaalide edendamine

Euroopal on teerajajatest ettevõtjad ning teaduslik ja tehniline suutlikkus juhtida üleminekut **kemikaalide ohutuks ja keskkonناسäästlikuks kavandamist käsitlevale lähenemisviisile**<sup>19</sup>. Regulaatiivsed ja turualgatused on suures osas välja töötatud, kuid

<sup>19</sup> Praeguses etapis võib ohutuks ja keskkonناسäästlikuks kavandamise suundumust määratleda kui turustamiseelset lähenemisviisi kemikaalidele, mis keskendub funktsiooni täitmisele (või teenuse pakkumisele), vältides samal ajal koguseid ja keemilisi omadusi, mis võivad olla kahjulikud inimeste tervisele või keskkonnale, eelkõige hõlmab see kemikaalirühmi, mis on tõenäoliselt (öko)toksilised, püsivad, bioakumuleeruvad või liikuvad. Üldine keskkonناسäästlikkus tuleks tagada kemikaalide keskkonnajalajälje vähendamisega, eelkõige kliimamuutuste, ressursikasutuse, ökosüsteemide ja elurikkusega olelusringi perspektiivist vaadatuna.

enamikku kahjulike aineid ei ole asendatud oodatud tempos<sup>20</sup> ning teerajajad seisavad endiselt silmitsi suurte majanduslike ja tehniliste takistustega<sup>21</sup>. See üleminek vajab **suuremat poliitilist ja rahalist toetust**, samuti nõustamist ja abi eelkõige VKEdele, ning nõuab ühiseid jõupingutusi kõigilt: ametiasutustelt, ettevõtjatelt, investoritelt ja teadlastelt.

Tuleb kasutada regulatiivseid vahendeid,<sup>22</sup> et **soodustada ja tunnustada** ohutute ja keskkonnasäästlike kemikaalide tootmist ja kasutamist. Eriti oluline on motiveerida tööstust seadma prioriteediks probleemsete ainete<sup>23</sup> võimalikult ulatusliku asendamise uuenduslike lahendusi. Üleminek ohutuks ja keskkonnasäästlikuks kavandatud kemikaalidele, sealhulgas keskkonnasäästlikele biotoorainepõhistele kemikaalidele,<sup>24</sup> ning investeringud probleemsetele ainetele alternatiivide leidmise on väga olulised inimeste tervise ja keskkonna seisukohast, samuti on need puhta ringmajanduse saavutamise olulised eeltingimused.

## OHUTUKS JA KESKKONNASÄÄSTLIKUKS KAVANDAMINE

Komisjon teeb järgmist:

- töötab välja **kemikaalide ohutuks ja keskkonnasäästlikuks kavandamist käsitlevad ELi kriteeriumid**;
- loob **kogu ELi hõlmava ohutuks ja keskkonnasäästlikuks kavandamise tugivõrgustiku**, et edendada koostööd ja teabe jagamist sektorite ja väärtusahelate vahel ning pakub tehnilisi erialateadmisi alternatiivide kohta;
- tagab programmi „Euroopa horisont“, ühtekuuluvuspoliitika, programmi „LIFE“, muude asjakohaste ELi rahastamis- ja investeerimisvahendite ning avaliku ja erasektori partnerluse raames eelkõige VKEdele antava rahalise toetuse<sup>25</sup> kaudu **ohutuks ja keskkonnasäästlikuks kavandatud ainete, materjalide ja toodete väljatöötamise, turustamise, kasutuselevõtu ja kasutamise**;
- kaardistab **ohutuks ja keskkonnasäästlikuks kavandamise oskuste** nõudlusele mittevastavused ja pädevuslüngad ning käsitleb neid ja tagab piisavad oskused kõikidel tasanditel, sealhulgas kutsehariduses ja kolmanda taseme hariduses, teadusuuringutes, tööstuses ja reguleerivates asutustes;
- kehtestab tihedas koostöös huvirühmadega **peamised tulemusnäitajad**, et mõõta tööstuse üleminekut ohutute ja keskkonnasäästlike kemikaalide tootmisele;
- tagab, et **tööstusheiteid käsitlevate õigusaktidega** edendatakse ELi tööstuses ohutumate kemikaalide kasutamist, nõudes kohapealset riskihindamist ja piirates väga ohtlike ainete kasutamist.

### 2.1.2. Ohutute toodete valmistamine ja mürgivabade materjalitsüklite saavutamine

<sup>20</sup> Eurostat, [Chemicals production and consumption statistics](#), 2020.

<sup>21</sup> Woodi ja Lowelli säästva tootmise keskus, aruanne Euroopa Komisjonile [Chemicals innovation action agenda](#), 2019.

<sup>22</sup> REACH-määruse raames kooskõlas nimetatud määruse läbivaatamisega, [COM\(2018\)0116, 5. meede](#), ja selliste muude õigusaktide raames, nagu ökomärgise määrus, ökodisaini ja tööstusheidete direktiivid.

<sup>23</sup> Vt joonealune märkus 16.

<sup>24</sup> Kooskõlas biomajanduse strateegiaga, COM(2018) 673; biotoorainepõhiste kemikaalide keskkonnasäästlikkust tuleks tõendada kogu olemusringi silmas pidades.

<sup>25</sup> Tingimusel, et järgitakse kohaldatavaid riigiabi eeskirju.

Puhtas ringmajanduses on oluline edendada **ümbertöödeldud tooraine** tootmist ja kasutuselevõttu ning tagada, et nii esmased kui ka teisesed materjalid ja tooted on alati ohutud. Hiljuti vastu võetud ringmajanduse tegevuskavast<sup>26</sup> nähtub, et selleks on vaja kombineerida eelnevaid meetmeid, et tagada toodete kavandamine ohutuks ja keskkonnasäästlikuks, ning järgnevaid meetmeid, et suurendada ringlussevõetud materjalide ja toodete ohutust ja usaldust nende vastu. Hästi toimiva ümbertöödeldud toorainete turu loomist ning üleminekut ohutumatele materjalidele ja toodetele aeglustavad siiski mitmed probleemid, eelkõige **piisava teabe puudumine toodete keemilise koostise kohta**<sup>27</sup>. Tarbijad, väärtusahelas osalejad ja jäätmekäitlejad ei saa seega teha teadlikke valikuid.

Selleks et liikuda mürgivabade materjalitsüklite ja puhta ringlussevõtu suunas ning tagada, et tähis „**Ringlusse võetud ELis**“ muutuks üheks ELi kaubamärgiks, on vaja kindlustada, et **toodetes ja ringlussevõetud materjalides sisalduvaid probleemseid aineid** vähendatakse miinimumini. Põhimõtteliselt tuleks esmase ja ringlussevõetud materjali suhtes kohaldada samu ohtlike ainete piirnorme. Siiski võib esineda erandlikke asjaolusid, mille puhul võib osutuda vajalikuks sellest põhimõttest erandi tegemine. Seda tingimusel, et ringlussevõetud materjali kasutamine piirdub selgelt määratletud kasutusviisidega, millel puudub negatiivne mõju tarbijate tervisele ja keskkonnale ning mille puhul ringlussevõetud materjali kasutamine võrreldes esmase materjaliga on põhjendatud juhtumipõhise analüüsi alusel.

Regulatiivsed meetmed peavad käima käsikäs suuremate investeeringutega **uudsetesse tehnoloogiatesse**, et tegeleda **ohtlike vanade ainete esinemisega jäätmevoogudes**, mis omakorda võimaldaks rohkem jäätmeid ringlusse võtta<sup>28</sup>. See on eriti oluline teatavate plastide ja tekstiiltoodete puhul. Selleks tuleb välja töötada kestlikud uuendused ja tehnoloogiad. Ka sellistel tehnoloogiatel nagu kemikaalide ringlussevõtt võib olla oma osa, kuid ainult siis, kui need tagavad üldise positiivse keskkonna- ja kliimaalase tulemuslikkuse kogu olelusringi silmas pidades.

### MÜRGIVABAD MATERJALITSÜKLID

Komisjon teeb järgmist:

- minimeerib **probleemsete ainete sisaldust toodetes**, kehtestades õiguslikud nõuded, mis on ühtlasi osa kestliku tootepoliitika algatusest, eelistades neid tootekategooriaid, mis mõjutavad haavatavaid elanikkonnarühmi, samuti neid, millel on suurim ringluspotentsiaal, nagu tekstiilid, pakendid, sealhulgas toidupakendid, mööbel, elektroonika ning info- ja kommunikatsioonitehnoloogia, ehitus ja hooned;
- tagab juurdepääsu **teabele kemikaalisisalduse ja ohutu kasutamise kohta**, kehtestades kestliku tootepoliitika algatuse raames teabele esitatavad nõuded ning jälgides probleemsete ainete esinemist materjalide ja toodete olelusringi jooksul<sup>29</sup>;
- tagab, et **kasutusload ja erandid** REACH-määrusega kehtestatud piirangutest ringlussevõetud materjalide suhtes on erandlikud ja põhjendatud;
- toetab **investeeringuid kestlikesse uuendustesse**,<sup>30</sup> mille abil saab jäätmevood

<sup>26</sup> [COM\(2020\) 98](#).

<sup>27</sup> [COM\(2018\) 32](#).

<sup>28</sup> *Ibid.*

<sup>29</sup> Eelkõige tugineb see Euroopa Kemikaaliameti toodetes sisalduvate probleemsete ainete andmebaasile (SCIP), REACH-määruse käimasolevale läbivaatamisele (meede 3), teatisele [COM \(2018\)0116](#) ja tootepasside väljatöötamisele.

saastest puhastada, suurendada ohutut ringlussevõttu ja vähendada jäätmete, eelkõige plasti- ja tekstiilijäätmete eksporti;

- töötab välja **kemikaalide riskihindamise meetodid**, milles võetakse arvesse ainete, materjalide ja toodete kogu olelusringi.

---

<sup>30</sup> Võttes arvesse asjakohaseid riigiabi eeskirju.



### 2.1.3. Kemikaalide tootmise keskkonnahoidlikumaks muutmine ja digiteerimine

Keemiatööstus on üks kõige saastavamaid, suurima energiakasutusega ja ressursimahukamaid sektoreid, mis on tihedalt seotud teiste suure energiakasutusega sektorite ja protsessidega. Kuigi Euroopa keemiatööstus on juba investeerinud täiustatud tootmisrajatistesse, nõuab rohe- ja digiüleminek sektori jaoks siiski märkimisväärsed investeeringuid<sup>31</sup>. **Uudsed ja puhtamad tööstusprotsessid ja -tehnoloogiad** aitaksid lisaks kemikaalide tootmise keskkonnajalajälje vähendamisele vähendada ka kulusid, parandada turuvalmidust ja luua Euroopa kestlikule keemiatööstusele uusi turge.

**Energiatõhusus tuleb seada prioriteediks** vastavalt Euroopa rohelise kokkuleppe eesmärkidele ning sellised kütused nagu saastevaba vesinik ja kestlikult toodetud biometaan võivad etendada otsustavat rolli energiaallikate kestlikkuses<sup>32</sup>. **Digitehnoloogial**, nagu asjade internet, suurandmed, tehisintellekt, arukad andurid ja robotika, võib samuti olla oluline roll tootmisprotsesside keskkonnahoidlikumaks muutmisel. Lisaks võivad **kemikaalidega seotud uuendused** pakkuda sektoriüleseid kestlikke lahendusi, et vähendada tootmisprotsesside üldist keskkonnajalajälge.

Lisaks tehnoloogia rollile võivad **ärimudelite uuendused** olla oluliseks tõukejõuks roheüleminekule kemikaale tootvas ja kasutavas tööstuses. Tuleks uurida ja edendada võimalusi minna kemikaalide traditsiooniliselt tootmiselt ja kasutamiselt üle **kemikaalidele kui teenusele**<sup>33</sup>. Selliste uuendustega võidakse optimeerida oskusteabe kasutamist ja tagada ressursitõhusus kogu olelusringi jooksul, samuti soodustada kohapõhist innovatsiooni ja VKEde kaasamist. Neid arenguid toetab ELi kestliku rahanduse taksonoomia,<sup>34</sup> mis aitab suunata rahalisi vahendeid keskkonnasäästlike kemikaalide tootmisele ja kasutamisele.

#### TÖÖSTUSLIKU TOOTMISE UUENDAMINE

Komisjon toetab oma rahastamisvahendite ning teadus- ja innovatsiooniprogrammide<sup>35</sup> kaudu järgmist:

- energeetika-, ehitus-, liikuvus-, tervishoiu-, põllumajandus- ja elektroonikasektoris kasutatavate **kõrgtehnoloogiliste materjalidega** seotud teadus- ja arendustegevus, et tagada rohe- ja digiüleminek;
- **vähese CO<sub>2</sub>-heitega ja vähese keskkonnamõjuga kemikaalide ja materjalide tootmisprotsesside** uurimine, arendamine ja kasutuselevõtt;
- **uuenduslike ärimudelite**, näiteks tulemuspõhise ärimudeli uurimine ja arendamine, et tagada kemikaalide ja muude ressursside tõhusam kasutamine ning jäätmete ja heite minimeerimine;

<sup>31</sup> Euroopa keskkonnaamet, [Industrial pollution in Europe; State of the environment and outlook report](#), 2020.

<sup>32</sup> Kliimanetraalse Euroopa vesinikustrateegias rõhutatakse vajadust nõudlusega seotud toetusmeetmete järele, samuti saastevaba vesiniku kasutuselevõtu järele konkreetsetes lõpptarbimissektorites, näiteks keemiasektoris. Selliseid kvote või miinimumnõudeid võiks kaaluda ka muude taastuvkütuste, näiteks biometaani puhul. [COM\(2020\) 301](#).

<sup>33</sup> Mõiste „kemikaalid kui teenus“ hõlmab kemikaalide rentimist, aga ka selliste teenuste rentimist nagu logistika, konkreetsete keemiliste protsesside ja rakenduste arendamine ning jäätmekäitlus.

<sup>34</sup> Euroopa Parlamendi ja nõukogu 18. juuni 2020. aasta määrus (EL) 2020/852, millega kehtestatakse kestlike investeeringute hõlbustamise raamistik ja muudetakse määrust (EL) 2019/2088. Komisjon võtab vastu delegeeritud õigusaktid, et määrata kindlaks tehnilised sõelumiskriteeriumid selle kohta, kuidas ja millal saab majandustegevust pidada keskkonnasäästlikuks.

<sup>35</sup> Euroopa struktuuri- ja investeerimisfondid, õiglase ülemineku mehhanism, programm „InvestEU“, strateegiliste investeeringute rahastamisvahend, REACT-EU, programm „Euroopa horisont“ ja digitaalse Euroopa programm.

- kemikaalide tootmise ja kasutamisega seotud **tööjõu ümberõpe ja täiendõpe**, et liikuda rohe- ja digiülemineku suunas;
- **juurdepääs riskikapitalile**, eelkõige VKEde ja idufirmade jaoks;
- selliste taristute arendamine ja kasutuselevõtt, mis võimaldavad minna kemikaalide tootmiseks üle taastuvatest/CO<sub>2</sub>-neutraalsetest energiaallikatest toodetud **elektrienergia kasutamisele, transpordile ja salvestamisele**;
- suurendada tootmise eesmärgil **selliste kättesaadavate tehnoloogiate praegust kasutuselevõttu**, nagu asjade internet, suurandmed, tehisintellekt, automatiseerimine, arukad andurid ja robotika.

#### 2.1.4. ELi avatud strateegilise autonoomia tugevdamine

Viimastel aastakümnetel on tootmis- ja tarneahelad muutunud selliste teatavate **kriitilise tähtsusega kemikaalide** puhul, nagu tooraine, vaheained, ja ravimite toimeained, üha keerukamaks ja üleilmastuvaks. COVID-19 pandeemia on näidanud, et mõnede ühiskonna jaoks olulistes rakendustes kasutatavate kemikaalide **tarnijate piiratud arv** võib ohustada näiteks ravimite kättesaadavust ja ELi suutlikkust **tervisekriisidele reageerida**. ELi vastupanuvõime tarnehäiretele ei ole oluline mitte ainult selleks, et tagada tervishoius kasutatavate kemikaalide kättesaadavus, vaid ka selleks, et saavutada **Euroopa rohelises kokkuleppes sätestatud üldised kestlikkuseesmärgid**, sealhulgas need, mis käsitlevad kliimanetraalsust edendavaid tehnoloogiaid, nagu akud, tuulegeneraatorid ja fotogalvaanika, puhta materjali ringlust ja nullsaaste eesmärki.

Vastupanuvõimelisem majandus ja tervishoiusüsteem vajavad, et ELi olemasolev kemikaalide tootmise suutlikkus areneks jõudsalt, et oleks piisavalt mitmekesiseid tarneallikaid ning et kõigi tasandite häirete riski, strateegilisi reserve ja varusid hallataks paremini, samuti vajavad nimetatud süsteemid mehhanisme, millega tagatakse, et tarneahelad saavad kriisi korral jätkuvalt toimida.

#### **ELi AVATUD STRATEEGILISE AUTONOOMIA TUGEVDAMINE**

Komisjon teeb järgmist:

- määrab kooskõlas Euroopa Ülemkogu 2020. aasta oktoobri järeldustega ja tööstuspoliitika teatise väljakuulutatud ajakohastatud versiooniga kindlaks **strateegilised sõltuvused** ning pakub välja meetmed nende sõltuvuste vähendamiseks;
- teeb kindlaks **strateegilised väärtusahelad**, eelkõige seoses tehnoloogiate ja kasutusviisidega, mis on olulised rohe- ja digiüleminekul ning kus kriitilise tähtsusega kemikaalid on olulised koostisosad;
- teeb koostööd huvirühmadega, et laiendada **kemikaale käsitlevat liidu strateegilist prognoosi**;
- edendab **piirkondadevahelist koostööd keskkonnasäästlike kemikaalide väärtusahelates** aruka spetsialiseerumise<sup>36</sup> kaudu, et kiirendada ühiste investeerimisprojektide arendamist;

<sup>36</sup> ELi ühtekuuluvuspoliitika raames on [arukas spetsialiseerumine](#) kohapõhine lähenemisviis.

- edendab ELi rahastamis- ja investeerimismehhanismide<sup>37</sup> kaudu ühiskonna jaoks **oluliste kasutusviiside puhul** kasutatavate kemikaalide **tarnekindlust** ja **keskkonnasäästlikkust** ELis.

## 2.2. Tugevam ELi õigusraamistik pakiliste keskkonna- ja terviseprobleemide lahendamiseks

Kuigi ELi lähenemisviisiga kemikaalide käitlemisele on tõhusalt vähendatud inimeste ja keskkonna kokkupuudet teatavate probleemsete ainetega, nõuavad praegused ja tekkivad tervise- ja keskkonnaprobleemid **õigusraamistiku tugevdamist**, et reageerida kiiresti teaduslikele leidudele, muutes raamistiku kõigi osalejate jaoks sidusamaks, lihtsamaks ja prognoositavamaks. Eelkõige tuleks tugevdada **REACH-määrust ja CLP-määrust** kui ELi **kemikaalide kasutamise reguleerimise alustalasid** ning täiendada neid olemasolevates valdkondlikes, eelkõige tarbekaupade valdkonda reguleerivates õigusaktides kajastuva **sidusa lähenemisviisiga kemikaalide hindamisele ja kasutamisele**.

### 2.2.1. Tarbijate, haavatavate elanikkonnarühmade ja töötajate kaitsmine kõige kahjulikumate kemikaalide eest

Tarbijad puutuvad laialdaselt kokku kemikaalidega, mida kasutatakse toodetes alates mänguasjadest ja imikutarvetest kuni toiduga kokkupuutuvate materjalide, kosmeetikatoodete, mööbli ja tekstiilini, ning miljonid töötajad kogu ELis puutuvad iga päev kokku keemiliste toimeainetega, mis võivad olla neile kahjulikud<sup>38</sup>. Haavatavad elanikkonnarühmad, nagu lapsed, rasedad ja eakad, on teatavate ohtlike omadustega kemikaalide suhtes eriti tundlikud<sup>39</sup>.

Viimastel aastakümnetel on kemikaale käsitlevatest ELi õigusaktidest tulenev suurim kasu tervisele olnud see, et kodanike kokkupuude kantserogeensete ainetega on vähenenud. See on olnud võimalik eelkõige tänu **õigusaktide ülesele ennetavale lähenemisviisile** („**üldine lähenemisviis riskijuhtimisele**“<sup>40</sup>), mis tähendab, et kantserogeensed ained on enamikus tarbekaupades ja haavatavaid elanikkonnarühmi ohustavate kasutusotstarvete puhul üldiselt keelatud, samas on võimalikud piiratud erandid õigusaktides selgelt määratletud tingimustel. Kõnealune ennetav lähenemisviis on **lihtsam**, üldjuhul **kiirem** ja annab **kõigile osalejatele** – täitevasutused, tööstus ja allkasutajad – **selge signaali** selliste kemikaaliliikide kohta, mille puhul peaks tööstusharu seadma esikohale **uuenduslikud lahendused**<sup>41</sup>.

<sup>37</sup> Nt Euroopa struktuuri- ja investeerimisfondid, õiglase ülemineku mehhanism, Euroopa Strateegiliste Investeeringute Fond, REACT-EU, programm „Euroopa horisont“, tingimusel et nende kohaldamisel järgitakse riigiabi eeskirju.

<sup>38</sup> Selliste kemikaalide puhul, millega seotud peamine risk on kokkupuude töökeskkonnas, on eriti asjakohased tööohutust ja tervishoidu käsitlevad direktiivid.

<sup>39</sup> [SWD\(2019\) 199](#).

<sup>40</sup> Kemikaale käsitlevas ELi õigusraamistikus käivitab üldine lähenemisviis riskijuhtimisele automaatselt eelnevalt kindlaks määratud riskijuhtimismeetmed (nt pakendamise nõuded, piirangud, keelud jne), mis põhinevad kemikaali ohtlikel omadustel ja üldistel kaalutlustel kemikaaliga kokkupuute kohta (nt laialt levinud kasutusala, kasutamine lastele mõeldud toodetes, raskesti ohjatatav kokkupuude). Seda kohaldatakse mitmes õigusaktis konkreetsete kaalutluste alusel (nt ohu iseloom, teatavate elanikkonnarühmade haavatavus, mittekontrollitav või ulatuslik kokkupuude). [SWD\(2019\) 199](#).

<sup>41</sup> [SWD\(2019\) 199](#).

Siiski reguleeritakse valdava enamiku kemikaalide kasutamist ELis praegu juhtumipõhiselt ja iga konkreetse kasutusala puhul eraldi<sup>42</sup>. Arvukatest tõenditest ja kodanike muredest tingituna on õigustatud, et kõige kahjulikumate kemikaalide puhul **eelistataks vaikumisi üldist lähenemisviisi riskijuhtimisele, seda eelkõige seoses nende kasutamisega tarbekaupades**. Seda tehakse järk-järgult. Esiteks laiendab komisjon üldist lähenemisviisi riskijuhtimisele tagamaks, et tarbekaupad ei sisalda kemikaale, mis põhjustavad vähktõbe, geenimutatsioone, mõjutavad reproduktiiv- või endokriinsüsteemi või on püsivad ja bioakumuleeruvad. Teiseks algatab komisjon viivitamata põhjaliku mõjuhinngu, et määrata kindlaks meetodid ja ajakava sama üldise lähenemisviisi laiendamiseks tarbekaupade puhul ka muudele kemikaalidele, sealhulgas nendele, mis mõjutavad immuun- ja närvisüsteemi või hingamiseldkonda, ning kemikaalidele, mis on mürgised mõnele konkreetsele elundile.

Üldise lähenemisviisi laiendamine tagab tarbijate, haavatavate elanikkonnarühmade ja looduskeskkonna järjepidevama kaitse, võimaldades samas kasutada kõige kahjulikumaid kemikaale seal, kus see on **ühiskonna jaoks tõendatult hädavajalik**. Nende kemikaalide olulise kasutuse kriteeriumid tuleb nõuetekohaselt määratleda, et tagada nende ühtne kohaldamine kõigis ELi õigusaktides, ning eelkõige tuleb arvesse võtta vajadust saavutada rohe- ja digiüleminek.

### KAITSE KÕIGE KAHJULIKUMATE KEMIKAALIDE EEST

Komisjon teeb järgmist:

- laiendab üldist lähenemisviisi riskijuhtimisele tagamaks, et **tarbekaupad**, sealhulgas toiduga kokkupuutuvad materjalid, mänguasjad, lapsehooldusvahendid, kosmeetikatooted, detergendid, mööbel ja tekstiilid ei sisalda kemikaale, mis põhjustavad **vähktõbe, geenimutatsioone, mõjutavad reproduktiiv- või endokriinsüsteemi või on püsivad ja bioakumuleeruvad**. Lisaks algatab komisjon viivitamata põhjaliku mõjuhinngu, et määrata kindlaks meetodid ja ajakava sama üldise lähenemisviisi laiendamiseks tarbekaupade puhul ka muudele kahjulikele kemikaalidele, sealhulgas nendele, mis mõjutavad **immuun- ja närvisüsteemi või hingamiseldkonda, ning kemikaalidele, mis on mürgised mõnele konkreetsele elundile**;
- seni, kuni üldine lähenemisviis riskijuhtimisele ei ole paigas, **seab komisjon kõik eespool loetletud ained piirangute osas tähtsuse järjekorda** kõigi kasutusvalade puhul ja rühmitamise teel, selle asemel et nende kasutamist üksikjuhul reguleerida;
- tagab, et lapsed on kaitstud<sup>43</sup> **lastehooldusvahendites** ja muudes lastele mõeldud toodetes (v.a mänguasjad) sisalduvate ohtlike kemikaalide eest, et pakkuda üldise tooteohutuse direktiivi kohustuslike õiguslike nõuete ja REACH-määruses sätestatud piirangute abil samal tasemel kaitset nagu mänguasjade puhul;
- määrab kindlaks **oluliste kasutusvalade kriteeriumid**<sup>44</sup> tagamaks, et kõige kahjulikumate kemikaalide kasutamine on lubatud ainult juhul, kui see on tervise, ohutuse või ühiskonna

<sup>42</sup> Konkreetsed riskihinnangud käsitlevad ohtu, ainete kasutamist ja nendega seotud konkreetseid kokkupuutestenaariume inimeste ja keskkonna puhul ning nende tulemuste põhjal võetakse riskijuhtimismeetmed. [SWD\(2019\) 199](#).

<sup>43</sup> Laste õigust tervisele käsitletakse ka tulevases lapse õigusi käsitlevas ELi strateegias.

<sup>44</sup> Võttes arvesse oluliste kasutusvalade definitsiooni [osoonkihti kahandavate ainete Montreali protokollis, mis võeti kasutusele](#), et hinnata, kas teatava kemikaali kasutamine on tegelikult vajalik, ja tunnustades samas, et kemikaale

toimimise jaoks vajalik ning kui puuduvad alternatiivid, mis oleksid keskkonna ja tervise seisukohast vastuvõetavad. Need kriteeriumid suunavad oluliste kasutusala kohaldamist kõigis asjakohastes ELi õigusaktides nii üldiste kui ka konkreetsete riskihindamiste puhul;

- laiendab tarbijatele pakutava kaitse taseme REACH-määruse alusel ka **kutsealasel eesmärgil kasutajatele**;
- tõhustab **töötajate kaitset**, määratledes tulevase töötervishoiu ja tööohutuse strateegilise raamistiku raames edasised prioriteedid, et käsitleda töötajate kokkupuudet ohtlike ainetega, sealhulgas määrates kindlaks kõige kahjulikumad ained, mille suhtes komisjon teeb pärast töötervishoiu ja tööohutuse valdkonna konsultatsiooniprotsessi ettepaneku kehtestada töökeskkonna piirnormid. Samuti tugevdatakse töötajate kaitset, täpsemalt tehakse ettepanek alandada kehtivaid plii ja asbesti piirnorme töökeskkonnas ning kehtestatakse siduvad piirnormid diisotsüanaatidele.

Erilist tähelepanu tuleb pöörata inimeste ja keskkonna kokkupuutele **endokriinfunktsiooni kahjustavate kemikaalidega**. Neid aineid seostatakse üha enam hormoonsüsteemiga seotud haigustega<sup>45</sup>. Kõnealuseid aineid kasutatakse üha rohkem ja need kujutavad endast tõsist ohtu inimeste tervisele ja elusloodusele ning tekitavad ühiskonnale majanduslikku kahju. Kuna hormoonid juhivad aju arengut ja kasvu, võib kokkupuude endokriinfunktsiooni kahjustavate kemikaalidega loote arengu ja puberteedi ajal viia pöördumatute tagajärgedeni, millest mõned avastatakse alles aastaid hiljem<sup>46</sup>. Kuigi mõne õigusakti<sup>47</sup> abil on võimalik endokriinfunktsiooni kahjustavad kemikaalid välja selgitada, on ELi õigusraamistik üldiselt killustatud ja piiratud ning seda tuleb konsolideerida ja lihtsustada, et tagada endokriinfunktsiooni kahjustavate kemikaalide õigeaegne kindlakstegemine ning minimeerida inimeste ja keskkonna kokkupuudet kõnealuste kemikaalidega. See nõuab riskijuhtimist käsitleva ennetava üldise lähenemisviisi kohaldamist kõigis õigusaktides,<sup>48</sup> eelkõige selleks, et vältida endokriinfunktsiooni kahjustavate kemikaalide kasutamist tarbekaupades.

## ENDOKRIINFUNKTSIOONI KAHJUSTAVAD KEMIKAALID

Komisjon teeb järgmist:

- teeb ettepaneku kehtestada **endokriinfunktsiooni kahjustavate kemikaalidega seotud ohtude õiguslikult siduv kindlakstegemine** WHO määratluse alusel, tuginedes pestitsiidide ja biotsiidide jaoks juba välja töötatud kriteeriumidele, ning kajastada seda kõigis õigusaktides;
- tagab, et **endokriinfunktsiooni kahjustavate kemikaalide kasutamine**

käsitlevas ELi õigusraamistikus sisalduvate kemikaalide rakendusala on palju ulatuslikum, kui Montreali protokollis sisalduvate kemikaalide konkreetne rakendusala.

<sup>45</sup> Endokriinsüsteemi häired mõjutavad eelkõige kilpnäärme talitlust, immuunsüsteemi, reproduktiivsüsteemi ja inimeste üldist ainevahetust. SWD(2020) 249.

<sup>46</sup> C. Ganzleben, A. Kazmierczak, [Leaving no one behind – understanding environmental inequality in Europe](#), 2020.

<sup>47</sup> REACH-määrus, määrus (EÜ) nr 1107/2009 taimekaitsevahendite turulelaskmise kohta ja määrus (EL) nr 528/2012, milles käsitletakse biotsiidide turul kättesaadavaks tegemist ja kasutamist.

<sup>48</sup> SWD(2020) 249.

**tarbekaupades keelatakse** kohe, kui need on kindlaks tehtud, ja neid lubatakse kasutada ainult juhul, kui on tõestatud, et see on ühiskonna jaoks hädavajalik;

- tõhustab **töötajate kaitset**, lisades endokriinfunktsiooni kahjustavad kemikaalid väga ohtlike ainete kategooriana REACH-määrusesse;
- tagab, et **ametiasutustele tehakse kättesaadavaks piisav ja asjakohane teave**, mis võimaldab kindlaks teha endokriinfunktsiooni kahjustavad kemikaalid, vaadates läbi ja tugevdades teabe esitatavaid nõudeid kõikides õigusaktides;
- kiirendab ainete sõeluuringute ja katsete abil endokriinfunktsiooni kahjustavaid kemikaale käsitleva **teabe kogumise meetodite** väljatöötamist ja kasutuselevõttu.

### 2.2.2. Inimeste ja keskkonna kaitsmine kemikaalide kombineeritud mõju eest

Inimesed ja muud elusorganismid puutuvad iga päev kokku **paljudest eri allikatest pärit kemikaalidega**. Viimastel aastatel on tehtud märkimisväärseid edusamme, et täita mõned lüngad teadmistes nende kemikaalide kombineeritud mõju kohta. ELis tähendab kemikaalide ohutuse hindamine tavaliselt siiski üksikute ainete või mõnel juhul tahtlikult konkreetseks kasutuseks valmistatud segude hindamist, võtmata arvesse kombineeritud kokkupuudet paljudest eri allikatest pärit kemikaalidega teatava aja jooksul<sup>49</sup>. Suletud keskkonnas võib kemikaalide kombineeritud mõju inimestele võimendada. Mõnes õigusaktis nõutakse,<sup>50</sup> et hinnataks kumulatiivset kokkupuudet eri allikatest pärit sama kemikaaliga. Üldiselt puuduvad selged nõuded **tahtmatute segude** mõju arvessevõtmiseks; need on praegu olemas üksnes töötajate kaitseks<sup>51</sup>. Pestitsiide ja biotsiide käsitlevate õigusaktide kohaselt tuleb arvesse võtta kumulatiivset ja koostoimelist mõju<sup>52</sup>. Pestitsiidide puhul on tehtud edusamme sihtotstarbelise meetodika väljatöötamisel ning tööd kiirendatakse, et olemasolevaid sätteid saaks täielikult rakendada<sup>53</sup>.

Keemiliste segude kombineeritud mõju asjakohaseks käsitlemiseks tuleb järjekindlalt kehtestada õiguslikud nõuded, et tagada mitme kemikaaliga samaaegselt kokkupuutest tulenevate riskide tulemuslik ja süstemaatiline arvessevõtmine kõigis kemikaalidega seotud poliitikavaldkondades. Kuna praegu ei ole reaalne ega majanduslikult teostatav konkreetset hinnata ja reguleerida peaaegu lõpumatut hulka võimalikke kemikaalide kombinatsioone, on tekkimas teaduslik konsensus, et kemikaalide **mõju tuleb arvesse võtta ja üldisemalt lõimida kemikaalidega seotud riskide hindamisse**<sup>54</sup>. Samal ajal võiks edasi arendada ja uurida sihtotstarbelisi meetodeid konkreetsete poliitikavaldkondade jaoks.

## KEMIKAALISEGUD

Komisjon teeb järgmist:

- hindab, kuidas kõige paremini lisada REACH-määrusesse **segu hindamistegur(id)**

<sup>49</sup> SWD(2020) 248.

<sup>50</sup> Nt toiduga kokkupuutuva materjale ja keskkonda käsitlevad õigusaktid; SWD(2020) 248.

<sup>51</sup> Nõukogu direktiivis 98/24/EÜ töötajate tervise ja ohutuse kaitse kohta keemiliste mõjuritega seotud ohtude eest tööl (*EÜT L 131, 5.5.1998*) on sätestatud, et keemiliste mõjurite koosmõjust tulenevat ohtu tuleb hinnata ja ohjata.

<sup>52</sup> SWD(2020) 248.

<sup>53</sup> Seda tehakse esialgu määruse (EÜ) nr 396/2005 (pestitsiidide jääkide piirnormide kohta) alusel ja teises etapis taimekaitsevahendite määruse alusel.

<sup>54</sup> SWD(2020) 248.

ainete kemikaaliohutuse hindamiseks;

- kehtestab või tõhustab sätteid, et võtta arvesse **kombineeritud mõju muudes asjakohastes õigusaktides**, näiteks vett, toidu lisaaineid, mänguasju, toiduga kokkupuutuvaid materjale, detergente ja kosmeetikatooteid käsitlevates õigusaktides;
- parandab **tubaka- ja seonduvate toodete tootmisel kasutatavate segude hindamist**, kasutades võimaluse korral olemasolevate ELi asutuste abi<sup>55</sup>.

<sup>55</sup> Direktiiv 2014/40/EL tubaka- ja seonduvate toodete tootmist, esitlemist ja müüki käsitlevate liikmesriikide õigus- ja haldusnormide ühtlustamise kohta. *ELT L 127, 29.4.2014.*

### 2.2.3. Suund keemiasaastest vaba keskkonna poole

Ohtlikel kemikaalidel ja nende keerukal koostoimel teiste keskkonnastressi teguritega võib olla **pikaajaline ja ulatuslik mõju** nii maismaa- kui ka merekeskkonnale. Need võivad soodustada ökosüsteemide vastupanuvõime vähenemist, mis toob kaasa loomapopulatsioonide kiire vähenemise ja lõpuks väljasuremise,<sup>56</sup> samuti mõjutab see inimeste tervist ja heaolu, ja seda mitte üksnes saasteainete võimaliku esinemise kaudu toiduahelas. ELis on hinnanguliselt 2,8 miljonit peamiselt jäätmete kõrvaldamise ja töötlemise tagajärjel potentsiaalselt saastunud ala, mis kujutavad endast märkimisväärset keskkonnaohtu maismaa- ja veeökosüsteemidele ning mõjutavad muldade tootlikkust<sup>57</sup>. Praegune õigus- ja poliitikaraamistik ei võimalda seda vajalikul määral arvesse võtta ja vajab seega tugevdamist.

#### KEEMILINE SAASTE LOODUSKESKKONNAS

Komisjon teeb järgmist:

- teeb ettepaneku kasutada CLP-määruses uusi ohuklasse ja -kriteeriume, et täielikult arvesse võtta **keskkonnatoksilisust, püsivust, liikuvust ja bioakumuleeruvust**;
- võtab kasutusele järgmised väga ohtlike ainete kategooriad: **endokriinfunktsiooni kahjustavad kemikaalid, püsivad, liikuvad ja toksilised ained ning väga püsivad ja väga toksilised ained**;
- karmistab kõigis õigusaktides esitatavaid nõudeid tagamaks, et ametiasutustele kättesaadavaks tehtud teave ainete kohta võimaldab läbi viia põhjalikku **keskkonnariski hindamist**;
- käsitleb tulevases Euroopa ravimistrateegias<sup>58</sup> **ravimite** tootmisest ja kasutamisest tulenevat keskkonnamõju;
- toetab teadus- ja arendustegevust nii maismaa- kui ka veekeskkonna **saastest puhastamise lahenduste** valdkonnas;
- tugevdab **toidus esinevaid keemilisi saasteaineid** käsitlevaid õigusakte, et tagada inimeste tervise kõrgetasemeline kaitse.

Erilist tähelepanu vajavad **per- ja polüfluoritud alküülühendid (PFAS)**, võttes arvesse pinnase ja vee, sealhulgas joogivee<sup>59</sup> saastumisjuhtude suurt arvu ELis ja kogu maailmas,<sup>60</sup> paljudest erinevatest haigustest tabandunud inimeste arvu ning sellega seotud ühiskondlikku ja majanduslikku kahju<sup>61</sup>. Seepärast teeb komisjon ettepaneku tervikliku meetmepaketi kohta, milles käsitletakse **per- ja polüfluoritud alküülühendite kasutamist ja nendest tingitud saastet**. Nende meetmete eesmärk on eelkõige tagada, et per- ja polüfluoritud alküülühendite kasutamine lõpetatakse ELis järk-järgult kõikjal, kus see ei ole osutunud ühiskonna jaoks hädavajalikuks.

<sup>56</sup> [COM\(2019\) 264](#).

<sup>57</sup> Euroopa Komisjon, [Status of local soil contamination in Europe](#), 2018.

<sup>58</sup> Ja dokumendi „Euroopa Liidu strateegiline lähenemisviis ravimitele keskkonnas“ ([COM\(2019\) 128](#)) järelmeetmetega.

<sup>59</sup> WHO, [Keeping our water clean: the case of water contamination in the Veneto Region](#), Itaalia, 2017.

<sup>60</sup> Põhjamaade Ministrite Nõukogu rahastatud uuring [The Costs of Inaction. A socioeconomic analysis of environmental and health impacts linked to exposure to PFAS](#), 2019.

<sup>61</sup> Per- ja polüfluoritud alküülühenditega kokkupuutest tulenevad kulud Euroopas on hinnanguliselt 52 kuni 84 miljardit eurot aastas; *Ibid.*



## Per- ja polüfluoritud alküülühendid<sup>62</sup>

Komisjon teeb järgmist:

- keelustab **kogu per- ja polüfluoritud alküülühendite** ainerühma kasutamise **tulekustutusvahetudes** ja **muudel kasutuseladel**, lubades nende kasutamist üksnes juhul, kui see on ühiskonna jaoks hädavajalik;
- läheneb per- ja polüfluoritud alküülühenditele **rühmapõhiselt** vett, kestlikke tooteid, toiduaineid, tööstusheiteid ja jäätmeid käsitlevate asjakohaste õigusaktide alusel;
- käsitleb asjakohastes rahvusvahelistes foorumites<sup>63</sup> ja kahepoolsetes poliitikaalastes dialoogides kolmandate riikidega per- ja polüfluoritud alküülühenditega seotud **probleeme üleilmses ulatuses**;
- kujundab ELi hõlmava lähenemisviisi **per- ja polüfluoritud alküülühendite saaste kõrvaldamise uudsete meetodite** leidmiseks ja arendamiseks ning toetab seda teadus- ja innovatsiooniprogrammide raames rahaliselt;
- rahastab programmi „Euroopa horisont“ raames teadusuuringuid ja innovatsiooni **per- ja polüfluoritud alküülühendite ohutute asendusainete** leidmiseks.

### 2.3. Õigusraamistiku lihtsustamine ja konsolideerimine

Kemikaalidega seotud ohu ja riski hindamist ning kemikaalide käitlemist käsitlev ELi õigusraamistik on **põhjalik ja keeruline**. Üldiselt annavad kemikaale käsitlevad ELi õigusaktid ettenähtud tulemusi ja on eesmärgipärased. Kuid mitu olulist puudust takistavad kemikaale käsitlevate ELi õigusaktide täieliku potentsiaali ärakasutamist<sup>64</sup>. Kui sellega kiiresti ei tegeleta, on raamistikus raske kemikaalide praeguse ja tulevase tootmise ja kasutamisega õigeaegselt ja tõhusalt toime tulla. Käesoleva strateegia peamine eesmärk on tagada **selle raamistiku lihtsustamine** ning kemikaale käsitlevate ELi õigusaktide **konsolideerimine ja täielik rakendamine**.

#### 2.3.1. Üks aine, üks hindamine

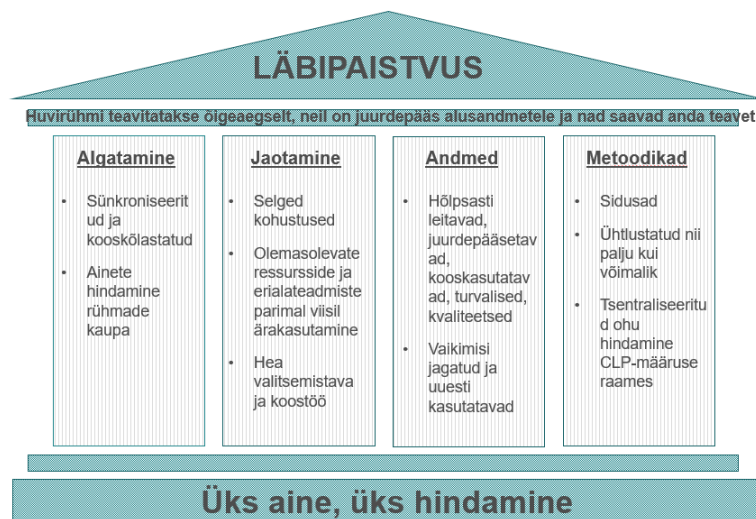
Hindamismenetluste keerukus on ametiasutuste ja huvirühmade jaoks eraldi probleem. See võib põhjustada ebajärjepidevust, menetluse aeglust, ressursside ebatõhusat kasutamist ja tarbetut koormust.

Komisjon teeb jõupingutusi, et muuta need hindamisprotsessid **lihtsamaks ja läbipaistvamaks**, vähendades seega kõigi huvirühmade koormust ning kiirendades otsustusprotsessi ja suurendades ühtlasi selle järjepidevust ja prognoositavust. Selle protsessiga toetatakse ka üleminekut kemikaalide ühekaupa hindamiselt ja reguleerimiselt nende rühmade kaupa reguleerimisele.

<sup>62</sup> Täpsemalt dokumendis SWD(2020) 247.

<sup>63</sup> Stockholmi, Rotterdami ja Baseli konventsioon ning OECD.

<sup>64</sup> [COM \(2019\)264](#).



Eri osalised algatavad kemikaaliohutuse hindamised eri õigusaktide alusel eri ajahetkedel ning neid viivad läbi erinevad ELi ametid,<sup>65</sup> teaduskomiteed,<sup>66</sup> eksperdirühmad või komisjoni talitused. Huvirühmadel ja üldsusel on raske reguleerimisprotsesse ja nende käigus tehtud otsuseid jälgida. Põhimõttega „üks aine, üks hindamine“ tagatakse, et ohutushinnangute **algatamine ja prioriteetide valimine** toimub koordineeritult, läbipaistvalt ja võimalikult sünkroonselt, võttes arvesse iga sektori eripära. Kui hindamisettepanek tehakse ühe õigusakti alusel, tuleb täiel määral arvesse võtta teiste õigusaktide alusel kavandamist, et tagada kooskõlastatud tegevus. Seda saab kõige tõhusamalt teha avaliku tegevuse koordineerimiskavale toetudes; nimetatud kava on REACH- ja CLP-määruse kohane olemasolev mehhanism<sup>67</sup>. Selleks, et vältida töö dubleerimist, on esmatähtis leppida kokku probleemi määratluses, eelistades sarnase struktuuri või toimega ainete hindamist rühmade kaupa. Selgelt **jaotatud ülesannetega** ja kõigi osalejate vahelise hea koostööga optimeeritakse olemasolevate ressursside ja teadmiste kasutamist.

### **KÕIGI ELI KEMIKAALIALASTE ÕIGUSAKTIDEGA ETTE NÄHTUD MEETMETE KOORDINEERIMINE JA LIHTSUSTAMINE**

Komisjon teeb järgmist:

- kasutab ühtset avaliku tegevuse koordineerimiskava, et anda ajakohastatud ülevaade **kõigist** kemikaalide suhtes **kavandatud ja käimasolevatest algatustest**, millega ametiasutused kogu asjaomase valdkonna õigusaktide alusel tegelevad;
- loob **liikmesriikide, komisjoni talituste ja ELi ametite<sup>68</sup> ekspertide töörühma**, kes arutab kemikaalide ohtlikkuse/riski hindamise algatusi kogu valdkonna õigusaktide alusel, võttes arvesse ka asjaomase sektori eripära;
- loob komisjonisisese **koordineerimismehhanismi**, millega lepitakse kokku ja sünkroniseeritakse võimalikult suures ulatuses kogu valdkonna õigusaktide alusel

<sup>65</sup> Euroopa Toiduohutusamet (EFSA), Euroopa Kemikaaliamet (ECHA), Euroopa Ravimiamet (EMA) ja Euroopa Keskkonnaamet (EEA).

<sup>66</sup> Tervise-, keskkonna- ja uute riskide teaduskomitee ([SCHEER](#)), tarbijaohutuse komitee ([SCCS](#)).

<sup>67</sup> ECHA, [avaliku tegevuse koordineerimiskava](#).

<sup>68</sup> EFSA, ECHA, EMA ja EEA.

seoses ohtude kindlakstegemise/klassifitseerimise ja riskihindamisega võetavad meetmed ning jälgitakse põhimõttele „üks aine, üks hindamine“ üleminekut;

- muudab teadmiste ja ressursside kasutamise otstarbekamaks, tehes ettepaneku kemikaalidega asjakohaste õigusaktide alusel tehtava **tehnilise ja teadustöö** ülesannete, sealhulgas SCHEERi ja SCCSi<sup>69</sup> ülesannete ümberjagamiseks Euroopa ametitele;
- teeb ettepaneku tugevdada **Euroopa Kemikaaliameti juhtimist** ja suurendada selle rahastamismudeli kestlikkust;
- reformida REACH-määruse kohaseid **autoriseerimis- ja piirangute kehtestamise** menetlusi, lähtudes nimetatud määruse praktilise rakendamise peamistest järeldustest<sup>70</sup>.

Selleks et saavutada järjepidevad reguleerimistulemused, tuleb kemikaale käsitlevates ELi õigusaktides kasutada **ühtset terminoloogiat**, eelkõige kemikaalide (nt nanomaterjalide) kirjeldamiseks. Poliitika hindamine näitab ka, et sageli huvitatud isikud ei tea, milline teave on kättesaadav, ning et taaskasutusõigused on mõnikord liiga piiravad. Samuti tuuakse seal esile mitu puudust **kemikaalidega seotud andmete** kooskasutatavuse ja neile juurdepääsetavusega<sup>71</sup>. Peale selle kasutatakse õigusaktidega ettenähtud ohutushinnangutes erinevaid meetodeid, mis võivad viia ebajärjepidevate tulemusteni; samas ei kasutata piisavalt ära **akadeemilisi uuringuid**. Lisaks kohaldatakse hindamiste algatamise ja läbiviimise ning andmekasutuse suhtes erinevaid **läbipaistvusnorme**.

Läheneviisi „üks aine, üks hindamine“ eesmärk on tagada, et meetodikaid ühtlustatakse nii palju kui võimalik ning suurendatakse nende sidusust. Sellega püütakse vabastada andmetele juurdepääs tehnilistest või halduslikest takistustest vastavalt põhimõttele, et andmed peaksid olema **hõlpsasti leitavad, kooskasutatavad ja turvalised ning vaikimisi jagatud ja uuesti kasutatavad**<sup>72</sup>. Selleks et tagada kooskasutatavust, tehakse andmed kättesaadavaks sobivates vormingutes ja sobivate vahenditega, nt IUCLID<sup>73</sup> ja IPCHEM<sup>74</sup>. Samuti luuakse põhimõttega „üks aine, üks hindamine“ suurem usaldus nende teaduslike tõendite vastu, mis on kemikaalidega seotud ELi otsustusprotsessi aluseks; seejuures toetatakse nende olulistele sammudele, mis on tehtud seoses läbipaistvusega ELi toiduohutuse valdkonnas<sup>75</sup>.

## METOODIKAD JA ANDMED

<sup>69</sup> Tervise-, keskkonna- ja uute riskide teaduskomitee ning tarbijaohutuse komitee.

<sup>70</sup> REACH-määruse ülevaade, [COM\(2018\) 0116](#).

<sup>71</sup> [COM\(2019\) 264](#).

<sup>72</sup> Kooskõlas [ELi andmestrateegiaga](#).

<sup>73</sup> ECHA, [IUCLID](#).

<sup>74</sup> Euroopa Komisjon, [IPCHEM](#).

<sup>75</sup> Eelkõige seoses kohustusega teatada tellitud uuringutest ning juurdepääsuga kõigile teaduslikele andmetele ja kogu teaduslikule teabele, nagu on määratletud ELi toiduahela riskihindamise läbipaistvuse jaoks. Vt määrus (EL) 2019/1381, mis käsitleb toiduahela ELi tasandi riskihindamise läbipaistvust ja kestlikkust (ELT L 231, 6.9.2019).

Komisjon teeb järgmist:

- tagab, et CLP-määrus jääb **ohuklassifikatsiooni keskseks elemendiks** ning võimaldab komisjonil algetada ühtlustatud klassifitseerimist<sup>76</sup>;
- vaatab üle **nanomaterjali määratluse**<sup>77</sup> ja tagab selle ühtse kasutamise kõigis õigusaktides, kasutades õiguslikult siduvaid mehhanisme;
- töötab välja **ühise avatud andmete platvormi** kemikaalide kohta,<sup>78</sup> et hõlbustada juurdepääsu kõigist allikatest pärit, kemikaale käsitlevale teabele ning selle teabe jagamist ja taaskasutamist;
- edendab **inimeste ja keskkonna tervisel põhinevate piirnormide**<sup>79</sup> uuesti kasutamist ja ühtlustamist ELi riskihindajate ja -juhtide seas tsentraliseeritud ja kureeritava ELi hoidla abil;
- loob vahendid ja tavad, millega tagatakse, et asjakohased **akadeemilised andmed** on ohutushinnangute jaoks kergesti kättesaadavad ja sobivad regulatiivsetel eesmärkidel kasutada;
- võimaldab ELi ja riiklikel ametiasutustel õigusraamistiku osana tellida **ainete katsetamist ja seiret**, kui peetakse vajalikuks saada täiendavat teavet<sup>80</sup>;
- kõrvaldab **andmete taaskasutust** ning ELi ja riiklike ametiasutuste vahelise **kemikaalidega seotud andmete liikumise lihtsustamist segavad õiguslikud takistused**;
- laiendab **avatud andmete** põhimõtet ja asjakohaseid **läbipaistvuspõhimõtteid** ELi toiduohutuse valdkonnast muudele kemikaale käsitlevatele õigusaktidele.

### 2.3.2. Nulltolerants nõuetele mittevastavuse korral

Kõik ELis toodetud või Euroopa turule lastud kemikaalid, materjalid ja tooted peavad täielikult vastama ELi teabe-, ohutus- ja keskkonnanõuetele. Sellele vaatamata on praegu peaaegu 30 % hoiatustest **turule lastud ohtlike toodete** kohta seotud kemikaalidest tulenevate riskidega, kusjuures 90 % nendest toodetest on pärit väljastpoolt ELi<sup>81</sup> ning eriti tõsiseks probleemiks on **importtooted** ja **veebimüük**. Samuti vastavad vaid kolmandik REACH-määruse alusel tööstuses registreeritud keemiliste ainete registreerimistoimikutest täielikult teabele esitatavatele nõuetele<sup>82</sup>. Kemikaale käsitlevate õigusaktide ulatuslikumat

<sup>76</sup> Võimaldades eelkõige lisada endokriinfunktsiooni kahjustavad kemikaalid ning püsivad, bioakumuleeruvad ja toksilised / väga püsivad ja väga bioakumuleeruvad ained, hinnata vajadust konkreetsete immunotoksilisuse ja neurotoksilisuse (praegu ohunäitajate „mürgisus sihtlundi suhtes“ ja „reproduktiivtoksilisus“ all) kriteeriumide järele ning vajaduse korral neid muuta.

<sup>77</sup> Nagu esitatud komisjoni soovitus 2011/696/EL nanomaterjali määratluse kohta (ELT L 275, 20.10.2011).

<sup>78</sup> Osana Euroopa roheline kokkuleppe andmeruumist, nagu on välja kuulutatud [ELi andmestrategieas](#).

<sup>79</sup> Nt arvutuslik mittetoimiv sisaldus, tuletatud mittetoimiv tase, tervisepõhine tööalase kokkupuute piirnorm, veekvaliteedi standardid, maksimaalne summaarne päevadoos jne.

<sup>80</sup> Tuginedes olemasolevatele menetlustele, nagu näiteks REACH-määruse kohane ainete hindamine, veepoliitika raamdirektiivi ja põhjavee direktiivide kohased jälgimisnimekirjad, maakasutuse raamuring, Euroopa inimeste bioseire algatus (HBM4EU) ja kavandatav Euroopa riskihindamispartnerlus.

<sup>81</sup> Andmed saadud ELi kiirhoiatussüsteemist „[Safety Gate](#)“ / (RAPEX).

<sup>82</sup> Euroopa Komisjon jõudis REACH-määruse ülevaates järeldusele, et peamine takistus edusammude tegemisel on registreerimistoimikute mittevastavus nõuetele. Vahepeal on ECHA ja komisjon on välja töötanud [ühise tegevuskava](#), et kõigi registreerimistoimikute nõuetele vastavust ulatuslikumalt kontrollida.

rakendamist ja nende täitmise tagamist on hädasti tarvis tagamaks, et kemikaale toodetakse, lastakse turule ja keskkonda ning kõrvaldatakse vastavalt nõuetele.

Uue turujärelevalve määruse<sup>83</sup> ja tulevaste ELi tolliliitu tugevdavate meetmete rakendamisega tõhustatakse täitmise tagamist nii ühtsel turul kui ka ELi välispiiridel. Komisjon kaalub, milliseid täiendavaid meetmeid saaks kehtestada, et tugevdada REACH-määruse täitmise tagamist **ELi välispiiridel**<sup>84</sup> ning edendada koostööd **veebimüügiplatvormidega**<sup>85</sup>.

Peale selle ei ole kemikaale käsitlevate ELi õigusaktide täitmise tagamine kogu ELis võrdselt tõhus riikide erineva suutlikkuse ja ressursimahu tõttu. Liikmesriigid peavad suurendama oma **täitmise tagamise suutlikkust** tasemeni, kus see on piisavalt tõhus, et kasu saada ELi kiire teabevahetuse ja hoiatamise vahenditest<sup>86</sup> ning paremini kasutada **digivahendeid** kiiremaks tegutsemiseks ja ressursside, sealhulgas turujärelevalveasutuste ressursside optimeerimiseks. On selgunud, et Euroopa Kemikaali ameti jõustamisalase teabe vahetamise foorum<sup>87</sup> edendab tõhusalt täitmise tagamise ühtlustamist. Edaspidi laiendab foorum koostööd olemasolevate **täitmise tagamise võrgustike**<sup>88</sup> ja asutustega,<sup>89</sup> et vältida meetmete dubleerimist ja suurendada tõhusust.

Praegu parandatakse kemikaale puudutavate keskkonnaalaste õigusaktide järgimist<sup>90</sup>. Hea näide on **keskkonnanõuete täitmise ja keskkonnaalase juhtimise foorum**,<sup>91</sup> mis ühendab liikmesriikide kemikaalialaselt pädevaid asutusi ja keskkonnanõuete täitmise tagamise võrgustikke<sup>92</sup>. Kavandatava **nullsaaste tegevuskavaga** algatatakse täiendavaid konkreetseid meetmeid keemilise saaste ohjamiseks.

Samuti on olulised meetmed, millega **tarbijate ja tarbijaorganisatsioonide mõjuvõimu suurendada**, sest tarbijate käitumine on võimas tõukejõud, mis käivitab muutusi tööstuses ja tagab õigusaktide järgimise. Et seda saavutada, rakendatakse **tarbijakaitse norme**<sup>93</sup>.

## NULLTOLERANTS NÕUETELE MITTEVASTAVUSE KORRAL

Komisjon teeb järgmist:

<sup>83</sup> Määrus (EL) 2019/1020 turujärelevalve ja toodete vastavuse kohta, mis jõustub 2021. aasta juulis (*ELT L 169, 25.6.2019*).

<sup>84</sup> Hetkel toimub uuring selle kohta, kuidas lõimida REACH-määruse nõuded tolliprotsessidesse. Sellele järgneb mõjuhindamine, millega tehakse kindlaks edasised valikud.

<sup>85</sup> Mitu veebiplatvormi on allkirjastanud [tooteohutuse deklaratsiooni](#), võttes kohustuse eemaldada veebis olevatest loeteludest kõik tooted, millest on teatatud süsteemi „Safety Gate“ / RAPEX kaudu.

<sup>86</sup> RAPEX ja RASFF on vahendid tarbijate ja liikmesriikide ametiasutuste teavitamiseks ohtlikest toodetest; [„Safety gate“ tarbijatele](#).

<sup>87</sup> [Jõustamisalase teabe vahetamise foorum](#) on võrgustik, mis hõlmab ametiasutusi, kelle ülesandeks on tagada REACH- ja CLP-, eelnevalt teatatud nõusoleku, püsivate orgaaniliste saasteainete ja biotsiidide määruse täitmine.

<sup>88</sup> Nt kõrgemate tööinspektorite komitee SLIC (tööohutus ja -tervishoid), eksperdirühm PARCS (toll), keskkonnaõiguse rakendamise ja täitmise tagamise võrgustik IMPEL (jätmed ja tööstusheited).

<sup>89</sup> S.t turujärelevalveasutused, kes tegelevad kemikaale käsitlevate õigusaktidega (REACH, kosmeetikatooteid ja biotsiidide käsitlevad õigusaktid), tolliasutused, tarbijakaitseasutused ja ametid, nagu Euroopa Kemikaali amet.

<sup>90</sup> Näiteks jätmeid ja tööstusheiteid käsitlevad õigusaktid.

<sup>91</sup> Euroopa Komisjon, [keskkonnanõuete täitmise ja keskkonnaalase juhtimise foorum](#).

<sup>92</sup> IMPEL (inspektorid), EnviCrimeNet (politsei), ENPE (prokurörid) ja EUFJE (kohtunikud).

<sup>93</sup> Esindushagide mehhanismi (COM(2018) 0184 final) võiks kasutada kollektiivseks täitmise tagamiseks ELi õiguse instrumentide rikkumise korral.

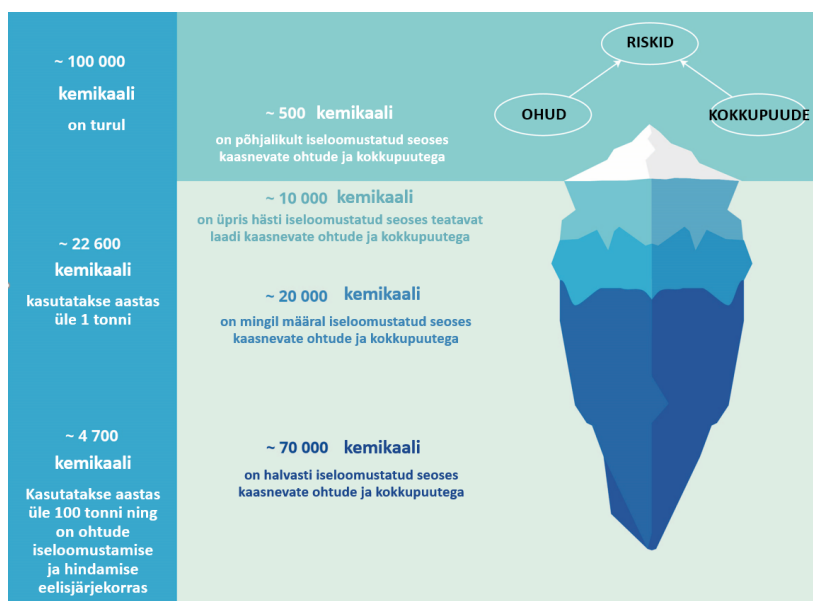
- tugevdab REACH-määruse raames põhimõtteid „puuduvad andmed, puudub turg“ ja „saastaja maksab“, eelkõige nõudes **kõigi registreerimistoimikute nõuetekohasust** ning mittevastavuse korral registreerimisnumbreid tühistades;
- teeb ettepaneku teha komisjonile ülesandeks **auditite korraldamise liikmesriikides**, kui see on asjakohane, et tagada kemikaale käsitlevate õigusaktide, eelkõige REACH-määruse järgimise ja täitmise tagamise, ning kasutada vajadust mööda rikkumismenetlusi;
- tegeleb teadaolevate **valdkondadega, kus nõuetele mittevastavuse risk on suur**; eelkõige on need valdkonnad veebimüük, importtooted, klassifitseerimine ja märgistamine ning piirangud;
- laiendab Euroopa Pettustevastase Ameti **koordineerimis- ja uurimistegevuse** ulatust, et võidelda ebaseaduslike keemiatoodete ringluse vastu ELis;<sup>94</sup>
- toetab liikmesriike, et nad seaksid esikohale **täitmise lõimitud tagamise**, tehes mitut õigusakti hõlmavaid kontrole;
- tagab **ühtse reageerimise kogu ELi ulatuses** ning **koordineeritud teabevahetuse** kemikaale käsitlevate õigusaktide täitmise tagamise kohta, tõhustades asjakohaste komisjoni IT-platvormide kasutamist;
- uurib **digivahendite kasutamist**, millega toetada turujärelevalvet ja tolliasutusi ning parandada internetis Euroopa tarbijatele müüdavate kemikaale sisaldavate toodete nõuetele vastavust;
- julgustab liikmesriike kasutama taaste ja vastupidavuse rahastamisvahendit, et investeerida **turujärelevalve taristute tugevdamisesse** ja digiteerimisse;
- kehtestab turujärelevalve määruse<sup>95</sup> alusel **ühtsed kontrollimistingimused ja ühtse kontrollimissageduse** teatavate toodete jaoks, mille puhul on pidevalt tuvastatud konkreetseid ohte või kohaldatavate liidu ühtlustamisõigusaktide tõsisemaid rikkumisi.

#### 2.4. Põhjalik teadmusbaas kemikaalide kohta

Kemikaalide keskkonnahoidlik käitlemine Euroopas oleneb sellest, kuidas EL ja liikmesriigid suudavad teha otsuseid **usaldusväärsete ja asjakohaste ajakohaste teadmiste alusel**. Tänu oma teadusasutuste tööle on EL mitme aastakümne jooksul omandanud maailmatasemel teadmised kemikaalide omaduste ja nendega seotud riskide kohta ning seda teadmusbaasi on laialdaselt kasutatud ka mujal maailmas. Kuid on veel palju teadmisi, mida ametiasutused peavad saama enamiku kemikaalide, sealhulgas polümeeride ja väikestes kogustes toodetavate kemikaalide olemuslike omaduste kohta. Samuti on teadmised kasutusala ja kokkupuute kohta killustatud eelkõige seetõttu, et need sõltuvad sellest, kas tööstussektor esitab täpset teavet. Turul olevate kemikaalide rohkearvulisus kujutab endast tohutut teadmistega seotud väljakutset ning tulevikus oodatava kemikaalide tootmise ja kasutamise kasvuga on oht „kemikaalidega seotud riskide tundmatut territooriumi“ veelgi laiendada.

<sup>94</sup> Inspireerituna tolliküsimustes antava vastastikuse haldusabi eeskirjadest.

<sup>95</sup> Määrus (EL) 2019/1020 turujärelevalve ja toodete vastavuse kohta.



Joonis. Kemikaalidega seotud riskide tundmatu territoorium, Euroopa Keskkonnaamet<sup>96</sup>

#### 2.4.1. Kemikaalide andmete parem kättesaadavus

ELil **puudub** endiselt **põhjalik andmebaas kõigi ainete kohta**, mis on turule lastud, ja nende üldise keskkonnajalajälje kohta, sealhulgas nende mõju kohta kliimale. See takistab kemikaalide ja toodete nõuetekohast käitlemist ega võimalda keskkonnasäästlikkust täielikult hinnata. Eelkõige **polümeerid**, mis on plastide põhikomponendid, ei ole REACH-määruse kohaselt registreerimisele kuuluvad ained. Peale selle ei võimalda REACH-määruse kohaselt **väikeses ja keskmises koguses** ainete puhul nõutav teave täielikult kindlaks teha kriitiliste ohtlike omadustega aineid. Ainete kantserogeensust ja muid igal tootmistasandil esinevaid kriitilisi ohte käsitlevale teabele esitatavate nõuete karmistamisel on peamine roll edukal võitlemisel haiguste, näiteks vähktõve vastu<sup>97</sup>. Peale selle tuleb parandada REACH-määruse kohaste hindamismenetluste tõhusust ja tulemuslikkust<sup>98</sup>.

### NÕUTAV TEAVE

Komisjon teeb järgmist:

- teeb ettepaneku laiendada REACH-määruse kohast registreerimiskohustust teatavatele probleemsetele **polümeeridele**;
- hindab, kuidas kõige paremini kehtestada REACH-määruses teabele esitatavaid nõudeid seoses kemikaalide, sealhulgas kasvuhoonegaaside heite üldise **keskkonnajalajäljega**;
- muudab REACH-määruse kohaseid teabele esitatavaid nõudeid, et võimaldada tõhusalt **kindlaks teha kriitiliste ohtlike omadustega aineid**, sealhulgas närvi- ja immuunsüsteemile mõju avaldavaid aineid;
- muudab REACH-määruse kohaseid teabele esitatavaid nõudeid, et võimaldada **kindlaks teha kõik** ELis toodetud või siia imporditud **kantserogeensed ained**

<sup>96</sup> Euroopa Keskkonnaamet, [The European Environment – State and outlook report](#), 2020.

<sup>97</sup> REACH-määruse ülevaade, [COM \(2018\) 0116](#)

<sup>98</sup> *Ibid.*

olenemata nende kogusest.

#### 2.4.2. Teaduse ja poliitika tugevdatud side kemikaalide valdkonnas

Tehtud on märkimisväärseid jõupingutusi, et parandada **teaduslikku arusaamist kemikaalide mõjust** tervisele ja keskkonnale<sup>99</sup>. Inimestes ja ökosüsteemides kemikaalide esinemise seire on oluline, et parandada arusaamist nende mõjust, ning seda tuleks veelgi edendada, et muu hulgas mõista kemikaalide ja soo vahelisi seoseid<sup>100</sup>. Koostöös liikmesriikidega **jätkab** komisjon **teadusuuringute ja (bio)seire edendamist**, et mõista ja ära hoida kemikaalidega seotud riske ning soodustada **innovatsiooni kemikaalidega seotud riskide hindamises ja regulatiivteaduses** tulevase teadusuuringute ja innovatsiooni raamprogrammi kaudu.

Hoolimata 10 aasta eest vastu võetud ELi rangest **teaduslikel eesmärkidel kasutatavate loomade kaitse** poliitikast, mille lõppeesmärk on loomkatsete täielik asendamine, on kemikaalide valdkonnas katsete tegemiseks siiski vaja loomi süstemaatiliselt kasutada<sup>101</sup>. **Ohutuskatsed ja kemikaaliga seotud riski hindamine** peavad uuenema, et vähendada sõltuvust loomkatsetest ning parandada kemikaalidega seotud ohu ja riski hindamise kvaliteeti, tõhusust ja kiirust.

#### TEADUSE JA POLIITIKA SIDE

Komisjon teeb järgmist:

- koostab ELi tasandi koordineerimisrühma juhtimisel **kemikaalialase teadusuuringute ja innovatsiooni kava** ning ajakohastab seda; see soodustab samuti uuringutulemuste kajastamist õigusaktides;
- soodustab valdkondadevahelisi uuringuid ja digitaalset uuenemist, et leida **täiustatud vahendeid, meetodeid ja mudeleid ning andmeanalüüsi võimet**,<sup>102</sup> et saavutada loomkatsetest loobumine;
- toetab rahaliselt **inimese ja keskkonna (bio)seire võimekust kogu ELis**, täiendades ökosüsteemi seire algatusi<sup>103</sup>;
- töötab välja **ELi varajase hoiatamise ja meetmete süsteemi kemikaalide jaoks**<sup>104</sup> tagamaks, et ELi poliitikas käsitletakse tekkivaid kemikaalidest tulenevaid riske niipea, kui need seire ja teadusuuringute käigus kindlaks tehakse;
- töötab välja **näitajate raamistiku** keemilise saaste põhjuste ja mõju seire tegemiseks ning kemikaale käsitlevate õigusaktide tõhususe mõõtmiseks<sup>105</sup>.

<sup>99</sup> Alates 2000. aastast on Euroopa Komisjon rahastanud rohkem kui 800 miljoni euroga teadusprojekte, mille teemaks on kemikaalidega seotud ohud ja riskid.

<sup>100</sup> Kuigi poliitikakujundajad hakkavad mõistma kemikaalide keskkonnahoidliku käitlemise rolli majanduslikus ja sotsiaalses arengus, on olemas ka olulised seosed soo ja kemikaalide vahel, kuid soospetsiifilised andmed on endiselt suuresti puudu. UNDP, [Chemicals and Gender](#), 2015.

<sup>101</sup> Direktiiv 2010/63/EL. 2017. aastal tehti ELis üle 230 000 loomkatse, et kemikaale käsitlevate õigusaktide nõuded oleksid täidetud; [SWD \(2020\)10](#)

<sup>102</sup> Nt prognoosiv toksikoloogia või virtuaalinimese platvormid

<sup>103</sup> Nt ELi keskkonnavalade õigusaktide kohased seirealgatused ja sellised seiresüsteemid nagu maakasutuse raamuuring ([LUCAS](#)), EMBAL, tulevane ELi pinnase vaatlusüksus ja ELi tolmeldajate seire.

<sup>104</sup> Koos käimasolevate algatustega, nagu RAPEX / „Safety Gate“.

<sup>105</sup> Toetudes olemasolevatele algatustele ja näitajatele, on see osa laiemast saastevabaduse seire ja tulevikuraamistikust tulevase kaheksanda keskkonnavalade tegevusprogrammi kontekstis ning aitab kaasa [keskkonnapoliitika rakendamise läbivaatamisele](#).



## 2.5. Üleilmse eeskju näitamine kemikaalide keskkonnahoidlikus käitlemises

**Kemikaalide tootmine, kasutamine ja nendega kauplemine** kasvab kõigis maailma piirkondades. Kemikaalidega seotud aastakäive maailmas hinnati 2018. aastal 3,347 miljardile eurole<sup>106</sup> ja eeldatavasti kahekordistub tootmine aastaks 2030. Samuti kasvavad rohkelt kemikaale kasutavad sektorid, näiteks ehitussektor, autotööstus ja elektroonikasektor, ning suurendavad nõudlust kemikaalide järele, luues võimalusi, aga samuti riske<sup>107</sup>. Kuigi keemilise saaste osakaal üleilmses haiguskoormuses on senini alahinnatud,<sup>108</sup> mööndakse, et keemiline saaste ohustab õigust väarikale elule ja seda eriti laste puhul<sup>109</sup> ning eelkõige madala ja keskmise sissetulekuga riikides<sup>110</sup>.

2015. aastal kinnitas rahvusvaheline üldsus kohustust saavutada 2020. aastaks kemikaalide üleilmse keskkonnahoidliku käitlemise eesmärk,<sup>111</sup> mis on ka oluline valdkondadevaheline element enamiku muude **kestliku arengu eesmärkide** saavutamiseks. Kuigi kõigil tasanditel on tehtud palju, on edusammud olnud aeglased ja ebapiisavad ning seda üleilmselt kohustust ei ole täidetud<sup>112</sup>. **Kiireloomulisust on tõepoolest vaja teadvustada**. Euroopa Liit saab võtta juhtrolli maailmas kõrgete standardite edendamisel ja peabki seda tegema.

### 2.5.1. Rahvusvaheliste standardite tugevdamine

Seoses kemikaalide ja jäätmete keskkonnahoidliku käitlemisega on praeguseks kasutusele võetud palju erinevaid rahvusvahelisi, piirkondlikke ja riiklikke vahendeid ja meetmeid. Kuid üleilmsel tasandil **haldamine on endiselt äärmiselt killustatud** ning standardid ja nõuete täitmine on riigiti väga erinevad. Näiteks ei olnud rohkem kui 120 riiki 2018. aastaks kasutusele võtnud ühtset ülemaailmset kemikaalide klassifitseerimise ja märgistamise süsteemi<sup>113</sup>. See killustatus on kahjustanud olemasolevate organisatsioonide, programmide ja algatuste üldist mõju ja tõhusust.

Ülemaailmseid strateegilisi eesmärke ja sihte on vaja **ambitsioonika rahvusvahelise raamistiku** loomiseks, millega kõrvaldatakse praegune killustatus ning soodustatakse sidusat poliitikat ja kõigi asjaomaste rahvusvaheliste organisatsioonide,<sup>114</sup> valitsuste ja sidusrühmade, sealhulgas tööstuse tegevust. **Rahvusvahelist kemikaalide käitlemist käsitlev uuendatud strateegiline lähenemisviis** on oluline mitmepoolne kokkulepe, mis võimaldab täielikult käsitleda kemikaalide keskkonnahoidlikku käitlemist kogu nende olemusringi jooksul. Samal ajal kui ELi õigusnormide väljatöötamisel on oluline kasutada asjakohaseid rahvusvahelisi standardeid, suuniseid ja meetodeid (välja arvatud juhul, kui need ei ole tõhusad või sobivad), on ühtlasi põhjaneva tähtsusega **integreerida** kemikaalide ja jäätmete keskkonnahoidlik

<sup>106</sup> CEFIC, [Facts and Figures Report](#), 2020.

<sup>107</sup> UNEP, [Global Chemicals Outlook II](#), 2019.

<sup>108</sup> [The Lancet Commission on health and pollution](#), 2017.

<sup>109</sup> Inimõiguste komitee, üldmärkus nr 36 õiguse kohta elule, 2018.

<sup>110</sup> UNEP, [Global Chemicals Outlook II](#), 2019.

<sup>111</sup> 2006. aasta kemikaalide kasutamise rahvusvahelise strateegilise lähenemisviisi eesmärgile tuginedes on ÜRO kestliku arengu tegevuskava aastani 2030 eesmärk 12.4 sõnastatud järgmiselt: „Saavutada 2020. aastaks kemikaalide ja kõigi jäätmete keskkonnaohutu käitlemine kogu nende olemusringi jooksul vastavalt kokkulepitud rahvusvahelistele raamistikele ning vähendada oluliselt nende sattumist õhku, vette ja pinnasesse, et minimeerida nende kahjulikku mõju inimeste tervisele ja keskkonnale.“

<sup>112</sup> UNEP, [Global Chemicals Outlook II](#), 2019.

<sup>113</sup> *Ibid.*

<sup>114</sup> Nt UNEP, WHO, ILO, UNIDO, Maailmapank, OECD, SAICM, MEAs.

käitlemine kõigi asjaomaste rahvusvaheliste organisatsioonide tööprogrammidesse<sup>115</sup>. See võimaldab ELil edendada sidusat poliitikat ja tegevust ÜRO tegevuskava aastani 2030 raames kooskõlas ELi rahvusvaheliste kohustustega.

### RAHVUSVAHELINE JUHTPOSITSIOON

Euroopa Liit teeb järgmist:

- laiendab oma **rahvusvahelist toetustegevust**, et saavutada tegevuskava 2030 eesmärgid kemikaalide keskkonnahoidliku käitlemise osas ja seda eelkõige juhtrolli võttes ning edendades **olemasolevate rahvusvaheliste õigusaktide**<sup>116</sup> ja ELi standardite rakendamist kogu maailmas;
- püüdleb 2020. aasta järgse kemikaalide ja jäätmete keskkonnahoidliku käitlemise **üleilmsete strateegiliste eesmärkide** vastuvõtmise poole, kusjuures need eesmärgid kajastavad kemikaalide olulusringil põhinevaid lähenemisviise kooskõlas 2020. aasta järgse üleilmse elurikkuse eesmärkidega;
- edendab koos tööstussektoriga ühtse ülemaailmse kemikaalide klassifitseerimise ja märgistamise süsteemi (ÜRO GHS) kasutuselevõtmist vahendina, millega **teha kindlaks kemikaalidega seotud ohud** ning teavitada neist käitlejaid, töötajaid ja tarbijaid;
- teeb ettepaneku võtta vastu ÜRO GHSi<sup>117</sup> **kriteeriumid/ohuklassid** või neid muuta või täpsustada;
- edendab **ühiste standardite** ja **uuenduslike riskihindamisvahendite** väljatöötamist rahvusvahelisel tasandil eelkõige koos OECDga ning nende kasutamist rahvusvahelistes raamistikes, muu hulgas selleks, et edaspidi loomkatsetest loobuda.

#### 2.5.2. Ohutuse ja keskkonnahoidlikkuse standardite edendamine väljaspool ELi

Kuigi **kemikaalide tootmine maailmas** 2030. aastaks hinnanguliselt kahekordistub, on oodata ELi keemiatööstuse hinnangulise osakaalu langemist ligikaudu 10,7 %-ni<sup>118</sup>. Suur osa kemikaalide tootmise eeldatavast kasvust liigub arengumaadesse ja üleminekumajandusega riikidesse. Kemikaale käsitlevad ELi õigusaktid on asetanud **ELi** kemikaalide käitlemise tervise- ja keskkonnastandarditega seoses **teerajaja rolli** ning selle strateegia eesmärk on edendada ELi juhtpositsiooni keskkonnasäästlike kemikaalide tootmisel ja kasutamisel. EL peab kasutama oma kaalukat positsiooni maailmas, et toetada ohutuks ja keskkonnasäästlikuks kavandamise lähenemisviise kogu maailmas, võrdsustada võimalusi ja suurendada nende ettevõtete turuosa, kes toodavad ohutuid ja keskkonnasäästlikke kemikaale.

<sup>115</sup> Eelkõige organisatsioonidevahelise kemikaalide ohutu käitlemise programmis (IOMC) osalevad organisatsioonid.

<sup>116</sup> Eelkõige Stockholmi, Rotterdami ja Minamata konventsioonid.

<sup>117</sup> Võtta kasutusele uued kriteeriumid/ohuklassid püsivate bioakumuleeruvate ja toksiliste ning väga püsivate ja väga bioakumuleeruvate ainete, maismaaloomadele toksiliste ainete, endokriinfunktsiooni kahjustavate kemikaalide, püsivate ja mobiilsete ainete jaoks; kohandada olemasolevaid kriteeriume teaduslikult põhjendatud teadmiste ja teaduse edusammude alusel, võttes muu hulgas arvesse alternatiivseid meetodeid, ning täpsustada sugurakkudel avalduva mutageensuse kriteeriume.

<sup>118</sup> CEFIC, [Facts and Figures Report](#), 2020.

Samuti on hädavajalik tihedam rahvusvaheline koostöö ja koordineerimine. Komisjon on võtnud kohustuse toetada **ELi partnerriikide võimekust** täita oma rahvusvahelisi kohustusi kemikaalidega seotud rahvusvahelistest õigusaktide raames ning võtta vastu **kõrged keskkonna-, tervise- ja sotsiaalsed standardid** ja tagada nende täitmine. ELi välistegevusega edendatakse ja süvalaiendatakse kemikaalide keskkonnahoidlikku käitlemist kogu nende olulusringi jooksul ning üleminekut mürgivabale ringmajandusele, mis on säästva arengu olulised valdkondadevahelised elemendid ja milles võetakse arvesse poliitikavaldkondade arengusidusust.

ELi **teadmusbasi** jagamine on oluline arenguriikide toetamiseks, aga ka andmete vastastikuseks tunnustamiseks OECD liikmesriikide ja teiste asjaomaste riikidega. See on oluline, et vältida töö dubleerimist, säästa ressursse ja toetada rahvusvaheliste standardite kasutamist. Samuti kasutatakse ELi rahvusvahelises poliitikas ja juhtrollis ära olemasolev teadmusbas ja kogemused, mis ELi ametid on oma ülesandeid täites ja vahendeid kasutades saanud.

### KOOSTÖÖ KOLMANDATE RIIKIDEGA

Euroopa Liit teeb järgmist:

- edendab kemikaalide keskkonnahoidlikku käitlemist rahvusvahelise koostöö ja partnerluste kaudu **kahepoolsetes, piirkondlikes ja mitmepoolsetes foorumites**, kaasa arvatud koostöö Aafrikaga,<sup>119</sup> samuti koostöö naaberriikide ja teiste partneritega, mille eesmärk on toetada nende suutlikkust kemikaale keskkonnahoidlikult hinnata ja käidelda;
- on eeskujuks ja tagab kooskõlas rahvusvaheliste kohustustega, et **Euroopa Liidus keelatud ohtlike kemikaale ei toodeta ekspordiks**, muutes selleks vajaduse korral asjakohaseid õigusakte;
- soodustada ettevõtete kestliku üldjuhtimise algatuse raames kemikaalide tootmise ja kasutamisega seotud **hoolsuskohustuse** rakendamist.

### 3. JÄRELDUSED

See strateegia annab võimaluse **ühitada kemikaalide ühiskondlik väärtus** inimeste **tervise ja planeedi taluvuspiiridega** ning **toetada tööstust** ohutute ja keskkonnasäästlike kemikaalide tootmisel. Samuti annab see võimaluse vastata ELi kodanike õigustatud lootusele kõrgetasemelisele kaitsele ohtlike kemikaalide eest ning edendada ELi tööstuse üleilmset liidrirolli ohutute ja keskkonnasäästlike kemikaalide tootja ja kasutajana.

See strateegia kujutab endast vajalikku esimest sammu Euroopa **nullsaaste eesmärgi** ja teiste sellega seotud eesmärkide suunas, mis on määratletud elurikkuse strateegias ja strateegias „Talust taldrikule“. Üheskoos panevad need aluse tulevasele nullsaaste tegevuskavale ja aitavad kaasa Euroopa vähktõvevastase võitluse kavale. Lisaks täiendab see strateegia ka Euroopa tööstusstrateegiat,<sup>120</sup> Euroopa majanduse taastekava,<sup>121</sup> ringmajanduse tegevuskava

<sup>119</sup> Tervikliku Aafrika-strateegia loomine, JOIN(2020)4 ‘.

<sup>120</sup> [COM/2020/102](#)

<sup>121</sup> [COM/2020/456](#)

ning muid Euroopa rohelise kokkuleppe strateegiaid ja algatusi, nagu ravimistrateegia, vesinikustrateegia ja akusid käsitlev algatus.

Selles strateegias välja kuulutatud uusi seadusandlikke algatusi toetavad komisjoni parema õigusloome vahendid. Õigusakte käsitlevad ettepanekud, sealhulgas REACH-määruse võimalikult sihipärane läbivaatamine käesoleva strateegia eesmärkide saavutamiseks, tehakse avalike konsultatsioonide alusel ja need peavad läbima põhjalikud mõjuhinnangud, sealhulgas analüüsid, mis käsitlevad mõju väikestele ja keskmise suurusega ettevõtjatele (VKEd) ning seda, kas asjaomased ettepanekud soodustavad või takistavad innovatsiooni.

Komisjon kutsub Euroopa Parlamenti ja nõukogu üles käesolevat strateegiat kinnitama ja selle rakendamisele kaasa aitama. Komisjon pöördub koordineeritult kodanike ja huvirühmade poole, et julgustada neid aktiivselt osalema.