

Eesti 2035

Eelnõu (12. juuni 2020)



„Eesti 2035“ on riigi pikaajaline arengustrateegia



„Eesti 2035“ strateegilised sihid

Strateegiaga „Eesti 2035“ seatakse Eesti riigile ja rahvale järgmiseks viieteistkümneks aastaks strateegilised sihid ning määratakse kindlaks nende saavutamiseks vajalikud muutused. Strateegia on lepitud kokku valitsusväliste partnerite, ekspertide, teadlaste, poliitikute, ettevõtjate, ametnike ja mitmete teiste riigi tuleviku teemal kaasarääkijate ühiste arutelude, analüüside, töötubade ning arvamuskorje tulemusel. „Eesti 2035“ valmimisse on aastatel 2018–2020 avatud koosloomes panuse andnud pea 17 000 inimest üle Eesti, neist 13 903 inimest osales veebis ja raamatukogudes toimunud arvamuskorjel ehk väärtuste uuringus, mille põhjal on sõnastatud strateegilised sihid. Koosloomeprotsessis sündinud töödokumendid on avaldatud Riigikantselei veebilehel.

Eesti rahvuse, kultuuri ja keele elujõu suurendamisel ning demokraatliku ja turvalise riigi edendamisel tuleb meil igapäevaste valikute tegemisel arvestada viie võrdväärse sihiga:



Inimene

Eestis elavad arukad, tegusad ja tervist hoidvad inimesed.



Ühiskond

Eesti ühiskond on hooliv, koostöömeelne ja avatud.



Majandus

Eesti majandus on tugev, uuendusmeelne ja vastutustundlik.



Elukeskkond

Eestis on kõigi vajadusi arvestav, turvaline ja kvaliteetne elukeskkond.



Riigivalitsemine

Eesti on uuendusmeelne, usaldusväärne ja inimesekeskne riik.

Strateegia „Eesti 2035“ üldpilt



**Demokraatlik ja turvaline riik,
kus säilib ja areneb eesti keel, rahvus ning kultuur**

„Eesti 2035“ on strateegilise juhtimise tööriist, mis võimaldab koordineerida riigi pikaajalist strateegilist planeerimist ja finantsjuhtimist, arvestades riigi rahanduse võimalusi. See on Riigikogu ja Vabariigi Valitsuse koostööstrateegia Eesti arengu terviklikuks juhtimiseks ning tugevdab eri liiki strateegiliste poliitikadokumentide omavahelisi seoseid. Eesti strateegilisi sihte on võimalik saavutada, kui Riigikogu ja Vabariigi Valitsuse otsustusprotsessides ning ressursiotsustes arvestatakse „Eesti 2035“ strateegias tehtud kokkuleppeid. Strateegia üldosa kiidab heaks Vabariigi Valitsus ja kinnitab Riigikogu, strateegia lisad kiidab heaks Vabariigi Valitsus.

Strateegia „Eesti 2035“ viiakse ellu eelkõige valdkonna arengukavade ja programmide kaudu. Seda saavad strateegilise planeerimise lähtealusena kasutada ka kohaliku omavalitsuse üksused (KOV) ning avaliku, vaba- ja erasektori organisatsioonid.

„Eesti 2035“ on lõimitud Euroopa poolaasta majanduskoordinatsiooniga, see on aluseks Euroopa Liidu (EL) vahendite planeerimisel ning annab suuna üleilmsete säästva arengu eesmärkide elluviimiseks Eestis.

„Eesti 2035“ arvestab Eesti ning maailma põletavate teemade analüüsi, mis põhineb statistikal, riigisestel eksperdi hinnangutel ning rahvusvaheliste organisatsioonide (Euroopa Komisjoni Teadusuuringute Ühiskeskus, Euroopa Parlament, OECD, PriceWaterhouse Coopers, Ernst & Young jt) aruannetel. Nende põhjal on kirjeldatud Eesti olulisemad valdkondi siduvad arenguvajadused ehk ülesanded, mis meil tuleb järgnevatel aastatel täita ning mida peab arvestama poliitikakujundamisel. Arenguvajadused mõjutavad Eesti viie strateegilise sihini jõudmist, osutades nii parandamist vajavatele valdkondadele kui ka eduvõimalustele. Strateegilised sihid on laiapindsel kokku lepitud arutelude ja arvamuskorje käigus. Vajalikud muutused aitavad Eestil jõuda strateegiliste sihtideni ning võtavad arvesse arenguvajadustes kirjeldatud takistusi ja võimalusi.

Eesti olulisemad valdkondi siduvad arenguvajadused



Eesti arenguvajadused

Eesti olukorra analüüsi ja üleilmsete arengusuundade järgi on vaja pea kõigis eluvaldkondades astuda olulisi samme praeguse seisundi parandamiseks või võimaluste ärakasutamiseks. Need on strateegias esile toodud üheksa võrdselt tähtsa arenguvajadusena, mida peab otsuste tegemisel arvestama. Esitatud arvanded on 2018. aasta kohta, kui ei ole märgitud teisiti.

Rahvastik

Maailma rahvaarv kasvab 2035. aastaks prognooside kohaselt ligikaudu 8,8 miljardini (2015. aastal oli 7,3 miljardit) ning üleilmne mediaanvanus tõuseb 34 eluaastani (2015. aastal oli 30). Peamiselt kasvab rahvastik Aasias ja Aafrikas. Euroopa Liidus rahvaarvu kasv tõenäoliselt peatub ning vananemisenäitajatel edestab Euroopa enamikku maailma piirkondi.

Eesti seisab silmitsi ühiskonna vananemisega seotud muutustega. 1990. aastatel ja hiljem sündinud väiksemaarvuliste põlvkondade pereloomeikka jõudmise tõttu jääb Eestis rahvastiku loomulik iive prognooside kohaselt 2035. aastani mõõdukalt negatiivseks. Kuigi eestlaste loomulik iive on viimased kaks aastat olnud positiivne (2019. aastal +348 inimest), on kogurahvastiku loomulik iive negatiivne (2019. aastal -1302 inimest). Eesti rahvaarvu muutus oleneb lähitulevikus paljuski sellest, milliseks kujuneb sisse- ja väljarände vahekord. Rändevoogude tasakaalu korral on Eesti rahvaarv aastal 2035 ligikaudu 1,25–1,26 miljonit, positiivse rändesaldo korral tõenäoliselt mõnevõrra suurem.

Selleks ajaks on iga neljas Eesti elanik 65aastane või vanem ja samal ajal väheneb tööealiste arv ligi 100 000 inimese võrra. See tähendab ka pereloomeeas rahvastiku vähenemist. Viimastel aastatel pereloomee lõppu jõudnud põlvkondades on keskmine laste arv naise kohta vahemikus 1,82–1,86 ehk taastetasemest madalam. Murettekitav on suurenev lastetus. Summaarne sündimuskordaja on küll tõusmas (2019. aastal 1,66), kuid kasvab ka naiste keskmine vanus lapse sünnil. Prognooside kohaselt väheneb sündimus 2035. aastani ja pöördub siis ajutiselt tõusule kuni 2045. aastani. Lisaks elab välismaal hinnanguliselt kuni 200 000 Eesti päritolu inimest, kellega tuleb enam arvestada nii eesti keele ja kultuuri edasikandmisel ja tutvustamisel kui ka Eesti ühiskonnaellu kaasamisel, sh tööturu vajaduste lahendamisel.

Rahvastikumuutused nõuavad nii kestlikku rahvastikupoliitikat, toetavat keskkonda pakkuvat laste-, noorte-, haridus- ja pere- ning tervise poliitikat, suurt tööhõivet soodustavate meetmete arendamist, eakate tööelu kestuse pikendamist, sisserännanute sihipärast lõimimist Eesti keele- ja kultuuriruumi, Eestis elavate inimeste ja rahvuskaaslaste osalemist ühiskondlikes ja kultuurilistes tegevustes kui ka sobivate tervishoiu- ja sotsiaalteenuste tagamist.

Rahvastiku vähenemisest ja vananemisest tingitud muutused mõjutavad enim Ida-Virumaad, Kagu- ja Kesk-Eestit ning keskustest kaugemaid piirkondi. Linnastumise ja rahvastikumuutustega aitab toime tulla teadmispõhine tasakaalustatud lähenemine, mis arvestab piirkondlike eripärade ja vajadustega ning vähendab regioonide sotsiaal-majanduslikku ebavõrdsust.

Inimeste tervis ja eluiga

Maailmas sagenevad ekstreemsed ilmastikunähtused ja neist põhjustatud kriisid, mistõttu peab suurendama valmisolekut tulla toime kliimamuutuste mõjudega inimeste tervisele, healole, turvalisusele ja elukeskkonnale. Suureneb nakkushaiguste (sh uute ja tundmatute) ilmumise, leviku ning epideemiateks ja pandeemiateks kujunemise oht. Nakkushaiguste leviku tõkestamiseks ning epideemiate ja pandeemiate ärahoidmiseks on vajalik kõikide valdkondade senisest suurem valmisolek nakkushaiguste levikut tõkestada, sh olukordadeks, kui inimeste säästmiseks ei saa ühiskond tavapäraselt toimida.

Ookeanide hapestumise, ekstreemsete ilmastikunähtuste ning inimtegevuse tõttu väheneb looduslik mitmekesisus ja muutub ka toit meie laual. Vee ja õhu kvaliteet ning tavapäratud kliimatingimused põhjustavad inimestel endiselt tervisehädasid. Euroopas on peamised terviseohud endist viisi ka ülekaalulisuse tõus ning rohke alkoholi- ja tubakatarbimine.

Eestis on oodatava eluea (78,4 aastat) kasv Euroopa Liidu kiireim, kuid jääb keskmisele endiselt alla. Inimeste tervena elatud eluiga pole aga viimasel kümnel aastal pikenenud (54,2 aastat). Esineb nii suur sooline lõhe (mehed elavad 8,6 eluaastat vähem kui naised, sh tervena 2,8) kui ka piirkondlikud erinevused (Lõuna-Eestis ja Ida-Virumaal on tervena elatud eluiga ligi kümme aastat lühem võrreldes Põhja- ja Lääne-Eesti elanikega). Tervisekäitumist mõjutab palju ka haridus: põhihariduse ja madalama haridustasemega mehed elavad keskmiselt 9,7 ja naised 7,6 eluaastat vähem kui nende kõrgharidusega sookaaslased.

Ligi 53% tervisekaotusest on tingitud riskiteguritest või -käitumisest (2017. aastal). Tervisekaotust põhjustavate riskitegurite ja -käitumise eesotsas on Eestis kõrge vererõhk, tasakaalustamata toitumine, nikotiini ja tubaka tarvitamine, liigne kehakaal, alkoholi ja narkootikumide tarvitamine. Tubaka ja alkoholi tarvitamine on viimasel aastakümnel küll vähenenud, kuid igal aastal sureb meil endiselt palju inimesi alkoholi tarvitamisest põhjustatud haigustesse ning samuti narkootiliste ainete üledoosi tagajärjel. Eestis suureneb ülekaalulisus: üle poole Eesti rahvastikust on ülekaaluline, sh iga neljas 1. klassi õpilane. Oluline tegur tervisekaotuses on ka inimeste vaimse tervise olukord. Tõusuteel on meeleolu- ja ärevushäired ning enesetapud moodustavad ligi 27% vigastussurmades. Seega on inimeste tervise parandamiseks ja nende tervena elatud eluea pikendamiseks vaja kujundada inimeste hoiakuid ja käitumist tervist ja elukeskkonda hoidvamaks. Eesti panustab tervishoiu kuludesse 6,7% SKPst, kuid see on ligi kolm protsendipunkti väiksem kui ELi keskmine. Praegust teenuste taset hoides kasvavad Eesti Haigekassa kulud aastaks 2035 ligi 24% kiiremini kui tulud. Peale selle avaldab tervishoiusüsteemile pidevat survet tervisesekumiste kulude kasv, mis tuleneb tervishoiutöötajate palgamuutustest ning tervisetehnoloogia arengust ja kallinemisest. Vanemaealiste ja mitmikhaigustega inimeste osakaalu kasv hakkab tervisesüsteemi kulusid mõjutama märgatavamalt pärast 2035. aastat, viies valitsussektori kuni 1% defitsiiti (2070. aastaks väheneb defitsiit 0,6%ni SKPst). See omakorda halvendab tervise teenuste kättesaadavust.

Vanemaealiste osakaal rahvastikus suureneb ning puudega inimeste arv on tõusnud. Vaja on parandada elukeskkonna ligipääsetavust, leida uusi lahendusi ning ajakohastada Eestis pikaajalise hoolduse süsteemi, mis ei arvesta praegu piisavalt rahvastikumuutustega ega paku abivajajatele küllaldast tuge. Hooldusvajadusega inimeste lähedaste hoolduskoormus on Eestis ligikaudu 47 000 inimesel ning siin esineb sooline eripära: kõigist lähedaste hooldajatest on naiste osakaal 60%, hooldamise tõttu tööturul mitteaktiivsete seas on lausa 80% naised. Pikaajalise hoolduse puhul on probleemiks ka inimeste märkimisväärselt suur omaosalusmäär, mis on viimasel aastatel tõusnud. Hooldatav või tema pereliige tasub hooldekodus pakutava üldhooldusteenuse eest 79% teenuse kogumaksumusest. Samal ajal moodustab keskmine netovanaduspension keskmisest netopalgast 41% (2019. aastal). Vanaduspensionide teoreetiline netoasendusmäär oli 2017. aastal 40% ehk ELi madalaim. Ka vanemate kui 65aastaste inimeste suhtelise vaesuse määr (43,1%) on Eestis ELi kõrgeim.

Ühiskond ja võimalused

Maailmas on tekkimas uued rändemustrid ja -suunad (varasema lõuna–põhja-suunalise liikumise asemel on suurenemas lõuna–lõuna-suunaline ränne). Euroopa seisab lähikümnedel silmitsi ulatuslike rändevooodega ebastabiilsest lähipiirkonnast ning see eeldab nutikat rändepoliitikat. Samal ajal ähvardab Euroopat üha suurema ohuna allajäämine üleilmses võidujooksus talentide pärast.

Ühiskonna sidususe alus on ühtne Eesti identiteet, mis põhineb põhiseaduslike väärtuste jagamisel ja ühtekuuluvustundel, enese teadlikul määratlemisel Eesti ühiskonna liikmena ning ühiskonnas kehtivate normide ja seaduste austamisel. Ühiskonna sidususe tagamiseks on oluline, et kõik Eesti püsielanikud kannaksid Eesti identiteeti, mille kõrval austatakse eri rahvastikurühmade võimalust oma emakeelt ja kultuuri säilitada ja arendada. Sidususe suurendamiseks on ka oluline, et ühiskonna iga liige tunneks end toetatuna ja väärtustatuna. Eesti linnades (eelkõige Tallinnas) on hakanud sotsiaal-majanduslik, ruumiline ja etniline segregatsioon üha enam kattuma.

Eesti panustab sotsiaalkaitsekuludesse 13% SKPst, kuid see on ligi kuus protsendipunkti väiksem kui ELi keskmine ning ei kata piisavalt tegelikke vajadusi. Eestis elab suhtelises vaesuses 21,7% elanikkonnast (ELi keskmine on umbes 17%), sealjuures on Ida-Virumaal ja Valgamaal suhtelise vaesuse määr üle 30%. Endiselt peab tegelema hõiveseisundi säilitamise ja parandamisega, sest rahvastiku vähenemise ja vananemise tõttu väheneb tööhõive 2035. aastaks 4% võrra. Tööturul on kõige nõrgemal positsioonil mitte-eestlastest naised. Kui meeste tööhõive erineb rahvusesti vaid 4,3 protsendipunkti, siis naiste tööhõive rahvuseline lõhe on ligi kaks korda suurem (15–74aastaste seas). Madalamat tööhõivet mõjutab märgatavalt vähene eesti keele oskus. Märkimisväärne on ka regionaalne erinevus: tööpuudus oli 2019. aastal madalaim Harjumaal (3,4%) ja Tartumaal (4,1%), kõrgeim Ida-Virumaal (8,7%). 2020. aasta kevadel on tööpuudus hakanud märkimisväärselt tõusma. Kui 2019. aasta 1. juunil oli registreeritud töötuse määr 4,5%, siis 2020. aastal samal ajal 7,8%. Sellega on kaasnenud ka regionaalsed muutused: endist viisi on kõrgeim töötus Ida-Virumaal ja Lõuna-Eesti maakondades, kuid tööpuudus Harju- ja Tartumaal on tõusnud Eesti keskmise lähedale. Kuigi sooline palgalõhe on viimastel aastatel vähenenud (18,7%), on see endiselt suur. Ebavõrdsuse üks ilmingutest on palgalõhele lisaks ka perevägivald, mis moodustab vägivallakuritegudest 44% (87% toimepanijatest on mehed, 80% ohvritest naised). Tööturul esineb ka vanuselist diskrimineerimist: 50aastased ja vanemad inimesed teenivad keskmiselt viiendiku võrra vähem kui nooremad. Kehtiva puude raskusastmega inimeste osakaal on 11,9% elanikkonnast ja see on kaheksa aastaga kasvanud 30%. Puudega inimeste tööhõivemäär on samal ajavahemikul kahekordistunud (35,7%ni).

Õppimisvõimalused

Maailmas on tööturg suuresti mõjutatud automatiseerimise jätkuvast kasvust, mis nõuab seniste oskuste ja teadmiste profiili ümberkujundamist ning ka hariduspoliitilist reageerimist. Tööturg muutub märgatavalt paindlikumaks ning samas inimesele ebastabiilsemaks. Tööealine elanikkond on oma töösuhetes üha enam väärtustamas ettevõtlikkust, iseendale tööandjaks olemist, töötamist paindlikumates projekti- ja platvormipõhistes lahendustes.

Eesti on põhihariduse tulemuslikkuse ja võrdsuse kindlustamise poolest Euroopa absoluutses tipus ning maailmas parimate riikide seas: rahvusvahelise PISA testi tulemuste kohaselt on Eesti 15aastased noored nii funktsionaalses lugemises, matemaatikas kui ka loodusteadustes (bioloogia, füüsika ja keemia) Euroopa riikide pingereas esimesel kohal. Siiski on Eestis suur erialase hariduseta inimeste osakaal: 27% täiskasvanutest (25–64aastased) on eri- ja kutsealase hariduseta. Esimese taseme või madalama haridusega õpinguid mittejätkavate noorte (18–24aastased) osakaal on 9,9% ning meeste osakaal (12,7%) ületab naiste oma ligi kaks korda (2019. aastal). Rahvusrühmade lõikes ei jätka oma õpinguid 10,2% eestlastest ning 9% mitte-eestlastest. Ühistel väärtustel põhinev, õppijast lähtuv ja kaasav haridussüsteem aitaks pakkuda tööturu vajadusi toetavaid õpiteid. Inimestel tuleb kohaneda vajadusega õppida juurde terve elukaare jooksul ning olla valmis erialavahetuseks. Samas osalevad elukestvas õppes praegu vähem just need, kes seda enim vajaksid (madalama haridustasemega inimesed ja vanemaelised).

Elukestvas õppes osalemises on märgatav löhe rahvusesti (täiskasvanutest täiendab end 22,1% eestlastest, aga vaid 16,1% teisest rahvusest elanikest) ja regiooniti (Põhja-Eestis täiendab end 23,4% tööealisest elanikkonnast, samal ajal Kesk-Eestis 15,3%, Kirde-Eestis 16,1% ja Lääne-Eestis 16,3%). Pidevalt areneva ja ulatuslikumalt leviva tehnoloogia tõttu on oluline valmistada inimesi ette tehnoloogiate kasutamiseks ning parandada inimeste digipädevust. Eestis ei kasuta 17–74aastaste seas internetti ligi 100 000 inimest, kellest enamik on vanemaealised, väiksema sissetuleku ja/või madalama haridustasemega (2019. aastal).

Ettevõtluskeskkond

Maailmas kiireneb tehnoloogiliste muutuste intervall, mille tagajärjel tekivad uued äri- ja toimetulekumudelid ning kujunevad uued töö- ja eluviisid. Kui ka rahvusvahelised institutsioonid nõrgenevad ning riikidevahelised jõujooned muutuvad, siis on võimalik protektsionismi kasv, mis muudab märkimisväärselt ettevõtete müügivõimalusi ja konkurentsitingimusi.

Euroopa Liidu liikmena on Eesti majandus nii toodete kui ka teenuste sektoris tugevalt integreeritud ELi ühtse turuga, mistõttu tuleb meil aktiivselt töötada selle senisest veelgi parema toimimise nimel. Ettevõtluskeskkonna kujundamisel on vaja leida tasakaal stabiilsuse ja muutuste vahel, mis tagavad valmisoleku tulevikuks. Eesti tõusmine Maailma Majandusfoorumi konkurentsivõime edetabelis kinnitab, et meie ettevõtluskeskkond on üldjoontes konkurentsivõimeline, kuid vaid 16. koht Maailmapanga Doing Business edetabelis toob esile mitu arenguvõimalust.

Nõrgemad on Eesti positsioonid väikeaktsionäride huvide kaitses ning maksejõuetuse lahendustes. Samal ajal on Eesti edueeldus põhihariduse tulemuslikkus. Rahvusvahelise PISA testi tippsooritajate hulk on meil kasvanud (näiteks loodusteadustes oli tippsooritajaid üle 12% ehk ligi kaks korda rohkem kui OECD riikides keskmiselt). Kasvanud on iduettevõtete arv ja investeringute kaasamise võime. Tänu e-residentsuse programmile on Eestil ka unikaalne üleilmne konkurentsieelis, mida peaks edasi arendama, et oleksime rahvusvaheliselt talentide ja äritegemise üks keskusi.

Eesti tööjõu tootlikkus on kasvanud (77,1% ELi keskmisest), kuid piirkondlikult ebahühtlaselt ja alla oodatud tempo (sh on erinevalt ülejäänud Euroopast Eestis töötlev tööstus väiksema tootlikkusega kui teised harud). Eesti majandusarengu seisukohast on oluline, et tööviljakuse kasv oleks kiirem kui palgakasv. Tootlikkust suurendab uute tehnoloogiate kasutuselevõtt, aga digitehnoloogiate integreerimine ettevõtlussektoris on Eestis kesine (ELis 16. koht). Üldiselt jääb Eesti ettevõtete teadus- ja arendustegevuse kulutuste osakaal SKPs (0,59%) tunduvalt alla ELi keskmise (1,45%). Kvaliteetsete uute toodete ja teenuste väljatöötamisel, aga ka olemasolevate lahenduste ajakohastamisel peab Eestis märgatavalt suurenema teadus- ja arendustegevus ning teadlaste koostöö ettevõtete ja teiste asutustega. Vaatamata Eesti teaduse kõrgele tasemele, sünnib meil vähe ühiskonnale ja majandusele vajalikke uusi teadmispõhiseid lahendusi. Seejuures on teadus- ja arendustegevuse rakendamise võimekus piirkonniti erinev. Eesti regionaalset arengut pärsvad ka suured piirkondlikud erinevused SKPs, töökohtade pakkumises, ettevõtlusaktiivsuses, ettevõtete teadmismahukuses ja lisandväärtuses ning tootlike töökohtade paiknemises.

Eestis on kohaliku ressursi väärindamise ressursitootlikkus väga väike (0,56 eurot kg kohta 2017. aastal). Ettevõtluses tuleb suuremat rõhku panna keskkonnahoidlikele tehnoloogiatele ja ärimudelitele ning kohalike ressursside ja teisese toorme suuremale ja keskkonnahoidlikule väärindamisele. Erilise tähelepanu all on kasvupotentsiaaliga tegevusvaldkonnad ja tehnoloogiad.

Kirjeldatud arenguvajadused eeldavad pikaajalisi investeringuid, milleks ettevõtted pole kaasnevate suurte riskide tõttu sageli valmis. Samuti on investeringud tugevas sõltuvuses majanduse käekäigust ja üleilmsetest mõjudest. Riik saab kaasa aidata, jagades ettevõtetega pikaajaliste investeringute riske ja planeerides riigipoolseid investeringuid eriti siis, kui ettevõtete investeerimisaktiivsus on saanud tagasilööke. Eestis on väike avatud majandusega riik ning haavatav nii lähiriikide kui ka üldiselt maailma majanduses toimuvast. Majandusjulgeoleku tagamiseks tuleb ennetada, et riik ei satuks mõnest ebasõbralikust riigist tehnoloogiliselt, majanduslikult ega rahaliselt sõltuvusse.

Elurikkus ja keskkond

Maailmas on elurikkus ohustatud, ligi miljon liiki ehk iga kaheksas liik on väljasuremise ohus. Inimtegevuse tagajärjel kaob igal aastal järjest rohkem taime- ja loomaliike ning väljasuremise tempo on tuhandeid kordi kõrgem, kui see on olnud keskmiselt viimasel kümnel miljonil aastal. Elurikkuse hävimisega kaob looduse suutlikkus pakkuda meile eluks vajalikke loodushüvesid (sh puhas vesi, õhk, toit ja loodusvarad). Mida rohkem on toimivaid ja elurikkaid ökosüsteeme, seda paremini oleme varustatud inimese eksistentsiks vajalikuga ning suudame taluda keskkonna saastatust ja kohaneda kliimamuutustega. Punase raamatu koostamise käigus hinnatud 13 500 Eestis leiduvast liigist hinnati soodsaks vaid poolte seisund. Ka üleeuroopalise tähtsusega liikidest ja elupaikadest on Eestis soodsas seisundis vaid pooled, st nende asurkondade säilimine pole tagatud. Liike ohustab enim neile sobivate elupaikade pindala vähenemine, elutingimuste halvenemine ja killustumine.

Looduslike elupaikade kadumine toob kaasa suured kulutused alternatiivsete lahenduste leidmiseks hüvedele, mida kahjustunud ökosüsteemid enam pakkuda ei suuda. Samas edendavad investeeringud elurikkusesse majanduskasvu ja regionaalset arengut, suurendavad maapiirkondade tööhõivet ning aitavad leevendada kliimamuutusi ja nendega kohaneda. Elupaikade kaitse ja taastamine ning liigirikkuse suurendamine piisavalt ulatuslikul territooriumil on tähtis nii elurikkuse kaitseks kui ka kliimamuutuste puhverdamisel ja nendega kohanemisel. Kaitstavad alad on elurikkuse kaitse tuumikalad, kuid neist üksi ei piisa, vaja on tagada ka nendevahelised ühenduskoridorid, et moodustuks toimiv rohevõrgustik.

Läänemere halb keskkonnaseisund nõuab kõikide siinsete riikide teravat tähelepanu ja meetmeid mereala hea seisundi saavutamiseks. Järk-järgult intensiivistub ka Eesti mereala kasutus uutel eesmärkidel (taastuvenergeetika, vesiviljelus, taristuvõrgustikud) ning traditsiooniline merekasutus mitmekesistub, suurendades inimtegevuse survet merekeskkonnale. Mereressursse tuleb kasutada säästlikult, arvestades mereökosüsteemi jätkusuutlikkusega, et saavutada mere hea keskkonnaseisund. Seetõttu tuleb pöörata senisest enam tähelepanu sellistele keskkonnakaitsemeetmetele, mis ühtlasi parandavad mere seisundit ning soodustavad majandustegevust mereressursi kasutamisel (näiteks vetika- ja karbikasvatus, pilliroo töötlemine).

Eesti metsade pindala ja tagavara on viimase poolsajandi jooksul aga märkimisväärselt suurenenud. Mets kasvab umbes 2,3 mln hektaril, millest tulundusmetsi on ligikaudu 74%. Eesti metsade rohkus (Eesti on Euroopas metsarohkusest 6. kohal) aitab kaasa sellele, et meil on puhas õhk. Eestis üldiselt õhusaastega probleeme ei ole, seda esineb vaid üksikutes linnades. Väga hea on ka olukord nõuetele vastava joogiveega suuremates asulates: seda saab ühisveevärgist üle 99% tarbijatest (2008. aastal 69,3%), kuid see on saavutatud suures ulatuses ELi vahendite abil, mistõttu vajab veetaristu heal järjel toimimiseks ka tulevikus piisavaid rahavooge.

Kuigi praeguseks on kasvuhoonegaaside koguheidet Eestis võrreldes 1990. aastaga esialgsel hinnangutel vähenenud 54%, on Eesti majandus siiski üks heitemahukam Euroopas – ühe SKP euro kohta on kaks korda rohkem kasvuhoonegaaside heidet kui ELis keskmiselt (2017. aastal). Samal ajal on Euroopa Liit seadnud eesmärgi jõuda 2050. aastaks kliimanetraalsuseni, mis mõjutab väga otseselt ka Eestil ees seisvaid valikuid. Kliimanetraalsusele üleminek mõjutab sealse põlevkivitööstuse tõttu eriti Ida-Virumaad.

Eesti elanike keskkonnateadlikkus on suurenenud, aga see pole piisavalt mõjutanud inimeste käitumist. Elanikkonna tervise ja töövõime tagamiseks on oluline hea keskkonnaseisundi tagamine. Jäätmete teke on võrreldes 2000. aastaga suurenenud ligi kaks korda. Üldine jäätmete taaskasutusmäär on küll suurenenud kolm korda (41%ni), kuid sellegipoolest on olmejäätmete ringlusse võtmise osakaal olmejäätmete kogumassis üks väiksemaid ELis (28%). Taastuvenergia osatähtsus on energia lõpptarbimises 30% ehk märgatavalt üle Euroopas keskmise (18%).

Kultuuriruum ja elukeskkond

Maailmas elab 2050. aastaks linnades 70% rahvastikust. Eesti linnastumine on üks kiiremaid OECD riikide seas (linnades elab 69,4% elanikest). Samal ajal peab tagama kultuuriruumi kättesaadavuse sõltumata inimeste elukohast, sest võimalus osaleda kultuurielus väärtustab elukeskkonda ning toetab kogukondlikku tegevust.

Inimeste heaolu ja Eesti kultuuri kestmise huvides on oluline tähelepanu pöörata osalusvõimaluste, ühistegevuse, erinevate kultuurisündmuste ja lugemisvara (sh murdekeeltes) kättesaadavusele üle Eesti ja üle ilma rahvuskaslaste kogukondades. Sealjuures peab toetama omakultuuri viljelemist, mis paneb aluse inimeste identiteedile ja kodumaa armastusele. Mitmekesise kultuuriruumi tagab avatus ja eri keeltes maailmakultuuri kättesaadavus.

Sarnaselt kultuuriruumiga peab ka elukeskkond olema väärtuslik. Eestis suureneb väljaspool keskusi asustamata ning halvas seisukorras eluruumide hulk (sealhulgas on avariilises või halvas seisukorras kolmandik Eesti ehituspärandist). Sellegipoolest on ligi 91% leibkondadest eluruumide seisundiga rahul (2008. aastal oli vastav näitaja alla 80%). Võimaluse korral tuleb tihendada ajaloolisi linnakeskuseid, mis võimaldab hoida Eesti pärandit, soodustab inimeste jalgsi liikumist ja on keskkonnasäästlik. Vajalik on riigi suurem kompetents terviklikuks ruumiloomeks, et muu hulgas tagada kooskõla riigi ja kohaliku omavalitsuse üksuste investeeringute vahel ning kohaneda rahvastikum muutuste ja teiste arenguvajadustega. Paremate ruumiloomeotsuste tegemiseks vajame kvaliteetseid ruumiandmeid ja nutikamaid teenuseid.

Kuigi ühissõidukid on kättesaadavad 76%-le elanikest, on vahemaade läbimise suur ajakulu, transpordiliikide kombineerimise ja liinide omavahelise ühenduvuse keerukuse tõttu ühissõidukite kasutajate, jalgsi ja jalgrattaga liikujate osakaal viimastel aastatel vähenenud (vastavalt 20,7; 15,1 ja 2,7%). Peame muutma elu-, õpi-, vaba aja veetmise ja töökeskkonna ning liikumise nende vahel tervislikke, keskkonnanahoidlikke ja turvalisi valikuid soodustavaks ning ligipäätavamaks kõikidele ühiskonnaliikmetele. Hea näide on riigisisene rongiliiklus: sõitjate arv raudteel on kuue aastaga kahekordistunud (2019. aastal 8,37 miljonit sõitu). Piirkondade konkurentsivõime parandamiseks on peale riigisiseste vahemaade läbimise ajakulu vähendamise oluline arendada Eesti ühendusi Euroopa muude piirkondadega, seda nii transpordi- kui ka energiataristu mõttes. Maismaatranspordi välisühenduste arendamine peab jätkuma ELi transpordi põhivõrgu väljaehitamise kava kohaselt (sh Via Baltica ja Rail Baltic). Energiataristu puhul vajavad tähelepanu energiapuuduse ja varustuskindluse küsimused. Jätkata tuleb kiire internetiühenduse arendamist.

Julgeolek ja turvalisus

Rahvusvaheliste uuringute kohaselt on viimaste aastakümnete langustrend rahvusvaheliste konfliktide arvus ja ulatuses pöördunud maailmas tõusule. Järgnevatel kümnenditel võib riikidevaheliste konfliktide ja varisõdade tekke risk suureneda eeskätt suurvõimude huvide pörkumise, jätkuva terrorismiohu ning poliitilise ja majandusliku ebastabiilsuse tõttu. Peale tavapäraste ohtude on kasvanud hübriidohud (näiteks vaenulik mõjutustegevus, demokraatlikesse protsessidesse sekkumine, küberründed). Rahvusvaheliste institutsioonide roll nõrgeneb ühiste väärtussüsteemide mõranemise tõttu.

Eestit peab turvaliseks riigiks 92% elanikkonnast (2020. aastal). Kõige kõrgem on usaldus (2019. aastal) Päästeameti vastu (täielikult või pigem usaldab 97%), järgnevad Häirekeskus ning Politsei- ja Piirivalveamet (94% ja 88%). Nende puhul on usaldus sarnasel tasemel nii eestlaste kui ka muust rahvusest elanike seas. Muust rahvusest inimeste seas pälvivad keskmisest vähem usaldust NATO, kaitsevägi, Kaitseliit ja Euroopa Liit, kuid see tase on enamiku institutsioonide puhul kasvamas. Eesti riigi peamiseks julgeolekutagatiseks peetakse siiski endiselt NATOsse kuulumist (53% nimetab seda ühena kolmest olulisemast tegurist). Oluliselt järgnevad elanike kaitsetahe (41%) ja Eesti iseseisva kaitsevõime arendamine (31%).

Suurendada on vaja inimeste teadlikkust enda rollist ja vastutusest, et nad suudaksid erinevate õnnetuste korral (sh kriisisituatsioonides) arukalt käituda ning vähendada nii riski oma elule ja tervisele. Oluline on suurendada ka riigiasutuste, kohaliku omavalitsuse üksuste ja elutähtsate teenuste osutajate teadlikkust võimalikest ohtudest ja parandada nende valmisolekut kriisideks. Eesti rahvastik paikneb ebaühtlaselt ning on piirkondi, kus turvalisust tagavate teenuste kättesaadavuse kindlustamine on tõhus ainult tihedamas koostöös kogukonnaga ja nutikaid lahendusi kasutades. Ka väärtuskonfliktide tekkimise tõenäosus ühiskonnas väheneb, kui on tagatud muu hulgas tugev, sidususele kaasa aitav kultuuriruum ning suhtlemist toetav avalik ruum. Julgeoleku ja turvalisuse tagamiseks tuleb süvendatult rakendada riigikaitse laia käsitust ning hoida tugevaid suhteid liitlaste ja partnerriikidega, sh rahvusvaheliste organisatsioonide ja õiguse tõhusa toimimise nimel.

Riigivalitsemine

Maailmas on riigihaldus muutumas paindlikumaks ja mitmekesisemaks, sh kasvab järjest enam avalikke teenuseid pakkuvate ettevõtete ja vabaihenduste roll.

Riigivalitsemisel peab lähtuma õigusriigi põhimõtetest ja inimesekeskisusest. Vabakonna tugevdamise ja sidusa ühiskonna kujundamise oluliseks mehhanismiks on osalusdemokraatia senisest laiem levik. Kuna rahvastikuprognooosi kohaselt tööealine elanikkond väheneb, peab ka avalik sektor oma tööjõuresurssi targalt suunama ning tegema koostööd era- ja vabasektoriga, sest vajadus avalike teenuste järele ei vähene. Maksukoormus on Eestis 2020. aastal 34% SKPst ning langeb, jõudes 2035. aastaks 32,7%ni. Maksukoormuse langus tuleneb SKPst aeglasemalt kasvavast tarbimise maksukoormusest. See eeldab bürokraatia vähendamist, inimeste ja vabakonnaga koosloomelist poliitikakujundamist ning kokkulepet riigi, kohaliku omavalitsuse üksuste ja kogukonna rolli kohta avalike teenuste pakkumisel (sh turvalise elukeskkonna tagamisel). Vanemaealiste ja noorte ühiskondlikus elus osalemise kõrval on kitsaskohti ka eesti keelt mitte kõnelevate elanike ühiskondliku aktiivsusega. Vene keelt kõnelevad noored on isegi rohkem kodanikuühiskonda kaasatud kui eesti keelt kõnelevad, kuid samas on eesti suhtluskeelega inimeste hulgas vabatahtlikus tegevuses osalemise määr endist viisi palju kõrgem (52% vs. 44%) kui venekeelsetel. Samuti pole 45% uussisserändajatest vabatahtlikus tegevuses osalenud, kuid sooviks seda teha.

Eesti ei kasuta OECD hinnangul otsuste tegemisel piisavalt teadusuuringuid ja valdkonna eksperte ning võrdluses teiste liikmesriikidega on valitsusasutuste tegevuste tõhusus keskpärane. Parandama peab riigi võimekust tellida teadusuuringuid ja kaasata teadlasi poliitikakujundamisse. Selgelt tuleks eelistada uuenduslikke lahendusi ja tehnoloogiaid ning tõhustada teabevahetust asutuste (ja ettevõtete) vahel, tuginedes senisest enam reaalarajas andmevahetusele ja võttes ulatuslikumalt kasutusele ava- ja suurandmeid. E-teenuste baastaristu ning e-teenuste kasutamist võimaldavad vahendid on hästi arenenud ning mitmes valdkonnas on e-teenused jõudsalt edenenu (nt maksude kogumine ja administreerimine), kuid teenuste kvaliteet on ebaühtlane ja digiriigi loodud lahenduste kestlikkus vajab tugevdamist. E-teenuste taristu säilimise ja elektrooniliste vahendite turvalisuse ning arendamise tagamiseks tuleb järjepidevalt panustada nii baastaristu arendamisse kui ka tehnoloogiliste võimaluste korral luua uusi alternatiive senistele lahendustele. Samal ajal avab pidev tehnoloogia areng (sh tehisintellekti kasutamine) riigile uusi võimalusi osutada seniseid teenuseid tõhusamalt ja teha otsuseid nutikamalt.

Suurte strateegiliste eesmärkide saavutamiseks on vaja koosmeelt eri ühiskonnarühmade vahel. Riigi tegevuste planeerimisel tuleb arvestada, et praegu on suurem osa riigieelarvest (umbes 80%) juba seotud seadustega kindlaksmääratud kulutustega. Riigivalitsemist ja avalike teenuste pakkumise kvaliteeti aitab inimeste ootustele vastavaks muuta keskvalitsuse, kohaliku omavalitsuse üksuste ja kogukondade koostöö ja ulatuslikum avalikkusega konsulteerimine inimeste vajadustest lähtuvate lahenduste leidmisel, selge rollijaotus nende elluviimisel ning kohaliku omavalitsuse üksuste finantsvõimekuse tagamine.

Eesti strateegilised sihid



Viis strateegilist sihti



Inimene

Arukas, tegus
ja tervist hoidev



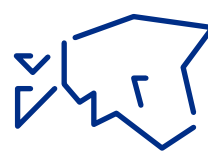
Ühiskond

Avatud, hooliv
ja koostöömeelne



Majandus

Tugev,
uuendusmeelne
ja vastutustundlik



Elukeskkond

Kõigi vajadusi
arvestav, turvaline
ja kvaliteetne



Riigivalitsemine

Uuendusmeelne,
usaldusväärne
ja inimesekeskne



**Demokraatlik ja turvaline riik,
kus säilib ja areneb eesti keel, rahvus ning kultuur**

Strateegias „Eesti 2035“ seatakse viis pikaajalist strateegilist sihti, mis lähtuvad aluspõhimõtetest. Sihid on kokku lepitud kahe aasta jooksul üle Eesti toimunud aruteludel ning arvamuskorje põhjal (koosloomes on oma panuse andnud pea 17 000 inimest).

Strateegilised sihid on väärtuspõhised eesmärgid, mis on aluseks riigi strateegiliste valikute tegemisel ja mille elluviimisse panustavad kõik Eesti strateegilised arengudokumendid. Samuti arvestatakse neid riigi eelarvestrateegias ja valitsuse tegevusprogrammi koostamisel.

Sihtideni jõudmiseks on vaja arvestada Eesti arenguvajaduste, üleilmsete suundumuste, Euroopa Liidu poliitikaraamistikuga ning üleilmsete säästva arengu eesmärkidega.

Aluspõhimõtted

Aluspõhimõtete hoidmist jälgime mõõdikutega:

- rahvaarvu muutus tuhande elaniku kohta
- eesti keelt kasutavate inimeste osakaal
- kultuurielus osalemine
- Eestit turvaliseks riigiks pidavate elanike osakaal
- tajutud riskid
- kasvuhoonegaaside summaarne heitkogus CO₂ ekvivalenttonnides
- Eesti koht üleilmses säästva arengu eesmärkide indeksis

Sihtideni jõudmise aluseks on vabadusele, õiglusele ja õigusele rajatud demokraatlik ja turvaline riik, mis austab õigus- ja sotsiaaliigi põhimõtteid ning kus säilib ja areneb eesti keel, rahvus ja kultuur. Selle tagab loov, vastutustundlik ning avatud ja kogukondi väärtustav ühiskond, mis hoiab ja edendab Eesti identiteeti ning tagab mitmekesise, ligipääsetava ja ajaga kaasas käiva elujõulise kultuuriruumi. Eesti rahvastiku kestmiseks väärtustatakse lapsi ja nende olemasolu ei tohi halvendada perede sotsiaalset seisundit ega põhjustada majanduslikke raskusi. Eesti keel peab püsima elujõulisena, sh peamise teabe-, haridus- ja töökeelena. Kõigil peab olema võrdne võimalus eneseteostuseks ja ühiskonnaelus osalemiseks, sõltumata individuaalsetest eripäradest ja vajadustest, kuuluvusest erinevatesse sotsiaalsetesse rühmadesse, sotsiaal-majanduslikust võimekusest ja elukohast.

Eesti julgeoleku tagamiseks on liikmesus ja panus Põhja-Atlandi Lepingu Organisatsioonis (NATO) ja Euroopa Liidus ning tihe koostöö liitlaste ja teiste rahvusvaheliste partneritega. Eesti huvides on maailmas mõjukas ja ühtne ning väärtuspõhine, solidaarne ja tõhusalt toimiv Euroopa Liit. Eesti riigikaitse tagab kollektiivkaitse ning iseseisev kaitsevõime, mille kindlustab tugev kaitsetahe. Kaitsekulud on suurusel vähemalt 2% SKPst. Eesti riigikaitse korralduse alus on lai käsitlus – riigikaitsele tuleb anda oma panus igal inimesel.

Aastaks 2050 on Eesti konkurentsivõimeline, teadmispõhise ühiskonna ja majandusega kliimaneutraalne riik, kus on tagatud liigirikas elukeskkond ning valmisolek ja võime kliimamuutuste põhjustatud ebasoodsaid mõjusid vähendada ja positiivseid mõjusid parimal viisil ära kasutada. Säästva arengu eesmärkide elluviimise eelduseks on kultuuri-, sotsiaal-, keskkonna- ja majandusvaldkonna kooskõlaline arendamine. Eestis tehakse teadmispõhiseid otsuseid ning lahendusteede valikul eelistatakse mõjusaid ja uuenduslikke lähenemisviise.

Strateegilised sihid

Inimene



Sihi saavutamist jälgime mõõdikutega:

- tervena elatud eluaastad
- osalemine tööhõives kultuurielus, spordis ja vabatahtlikus töös
- täiskasvanute õpivalmiduse määr

Eestis elavad arukad, tegusad ja tervist hoidvad inimesed

Arukas inimene hindab teadmisi, hoiab ennast, teisi ja (elu)keskkonda ning suhtub toetavalt kõikidesse ühiskonnarühmadesse. Ta on teadmistehimuline, loov ja ettevõtlik, tahab õppida ning on valmis töö olemuse muutumiseks.

Tegus inimene saab hästi hakkama ning on ühiskondlikult aktiivne ja vastutustundlik, panustades nii kogukonna kui ka riigi arengusse terve eluea jooksul.

Tervist hoidev inimene on terviseteadlik, käitudes enda ja teiste elu ning keskkonda hoidvalt. Sealjuures hoolitseb ta nii vaimse kui ka füüsilise tervise eest.

Ühiskond



Sihi saavutamist jälgime mõõdikutega:

- hoolivuse ja koostöömeelsuse mõõdik
- ühiskonnarühmade vahelised kontaktid
- püsiva suhtelise vaesuse määr

Eesti ühiskond on hooliv, koostöömeelne ja avatud

Hooliv ühiskond on tähelepanelik ja ühteoidev. Siin on igaühel võimalus eneseteostuseks terve elukaare ulatuses ning tagatud on selleks vajalik tugivõrk. Töö-, pere- ja eraelu ühitamine on toetatud, ühiskondlikesse ja kultuurilistesse tegevustesse panustab ka eakam elanikkond, erivajadusega inimeste heaolu on paranenud ning sooliste stereotüüpide mõju vähenenud.

Koostöömeelne ühiskond on võrgustikupõhine ja aktiivne. Iga inimene, kogukond ja vabaihendus saab ja tahab ühiskonnakorralduses kaasa lüüa ja koostööd teha.

Avatud ühiskond tuleb toime rahvastikumutuste, rände ja linnastumisega. Sealjuures on eesti kultuur ja kogukonnad tugevad, hoolivad ja koostöömeelsed ning inimesed kultuuriteadlikud.

Majandus



Sihi saavutamist jälgime mõõdikutega:

- tööjõu tootlikkus osakaaluna ELi keskmisest
- teadus- ja arendustegevuse kulud erasektoris
- ressursitootlikkus

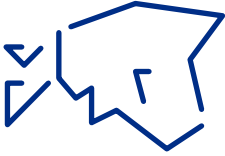
Eesti majandus on tugev, uuendusmeelne ja vastutustundlik

Eesti majandus on tugev ja leiab uusi äri võimalusi ning on rahvusvaheliselt konkurentsivõimeline. Eesti majandus on paindlik ning valmis struktuurimuutusteks, pakkudes arengueeldusi kõigis regioonides.

Eesti majandus on uuendusmeelne ja teadmispõhine, kasutades uusi tehnoloogiaid ja ärimudeleid ning paindlikke töövorme. Loodud on soodsad tingimused ettevõtluse teadus- ja arendustegevuseks ning innovatsiooniks, teadlased ja ettevõtted teevad omavahel koostööd. Eesti majanduskeskkond kutsub töötama, ettevõtteid asutama või siitkaudu virtuaalselt äri ajama, investeerima, looma ja katsetama uusi lahendusi, millest on kasu ühiskonnale laiemalt.

Eesti majandus on vastutustundlik inimeste ja looduse suhtes. Siin on paindlikku, uuendusmeelset ja vastutustundlikku ettevõtlust ning ausat konkurentsi soodustav turvaline majanduskeskkond. Kohalike ressursside väärindamine on kasvanud ja loodusvarade kasutamisel arvestatakse nii elurikkuse säilimise kui ka sotsiaal-majanduslike mõjudega.

Elukeskkond



Sihi saavutamist jälgime mõõdikutega:

- elukeskkonnaga rahulolu
- keskkonnatrendide indeks
- vigastuste, mürgistuste ja teatavate muude välispõhjuste toime tagajärjel hukkunute arv 100 000 elaniku kohta

Eestis on kõigi vajadusi arvestav, turvaline ja kvaliteetne elukeskkond

Elukeskkonna kujundamisel arvestatakse kõigi inimeste vajadustega ning otsustes järgitakse läbivalt kvaliteetse ruumi põhialuseid ja universaalsidaini põhimõtteid, et tagada igapäevale nii vaimse, füüsilise kui ka digiruumi ligipääsetavus ja mugavus. Kasutusel on uuenduslikud tehnoloogiad ja looduslähedased lahendused, mis vähendavad ajakulu vahemaade läbimisel ja tagavad hea elukeskkonna terves Eestis.

Elukeskkond on turvaline ning avaliku ruumi planeerimisel eelistatakse ohutut ja turvalist ning tervist toetavat käitumist soodustavaid lahendusi, mis tagavad ligipääsetavuse. Turvaline elukeskkond luuakse igapäevase koostöös.

Elukeskkond on kvaliteetne ja seda planeeritakse pärandit ja looduse elurikkust hoidvalt. Ruumiotsused parandavad inimeste ühistegevuse ja osaluse võimalusi.

Riigivalitsemine



Sihi saavutamist jälgime mõõdikutega:

- positsioon globaalse kohalolu indeksi edetabelis (Elcano)
- hea valitsemise indeks
- usaldus riigi institutsioonide vastu

Eesti on uuendusmeelne, usaldusväärne ja inimesekeskne riik

Eesti on uuendusmeelne, teadmiste loomist ning kasutamist väärtustav riik, kus ühiskonnaelu korraldatakse uute, inimesekesksete ja tõhusate tehnoloogiate abil. Õigus- ja maksukeskkond ning valitsemiskorraldus soosivad ühiskonna sidusust, uute lahenduste kasutuselevõttu, innovatsiooni ja paindlikku riigivalitsemist. Avalikud teenused on taustal toimivad ja etteaimavad ning andmeruum kaitstud. Eesti riigikorraldus ja inimeste osalus selles on trende loov ja eeskujuks teistele riikidele.

Eesti on usaldusväärne riik oma kodanikele ning väärtustatud partner rahvusvahelises suhtluses. Riigi valitsemine on avatud ehk võimu teostatakse avalikes huvides ausalt ja läbipaistvalt. Eesti on valvatud ja kaitstud, maailmas tuntakse meid hästi ja riigi rahvusvaheline positsioon on tugev.

Eesti on inimesekeskne riik, kus poliitikakujundamine on koosloomeline ja inimesed saavad osaleda oluliste otsuste tegemisel. Avalikud teenused on kvaliteetsed ja kättesaadavad sõltumata elukohast ning suurendavad inimeste heaolu ja turvalisust.

Vajalikud muutused Eestis



Vajalikud muutused Eestis



**Oskused
ja tööturg**



**Tervis
ja sotsiaalkaitse**



**Majandus
ja kliima**



**Ruum
ja liikuvus**



Riigivalitsemine

Eesti aluspõhimõtete hoidmiseks, strateegiliste sihtide saavutamiseks ja arenguvajadustele vastamiseks on vaja muudatusi eri valdkondades. Sealjuures on oluline sihipärane ja koordineeritud valdkondadevaheline koostöö. Strateegia koostamise käigus esitatud ja läbi räägitud ettepanekute suuremat tähelepanu vajavad muutused on seotud viide temaatilisse kimpu. Nende elluviimist jälgitakse iga aasta täpsema tegevuskava põhjal ning vajaduse korral tehakse korrektiivse tulenevalt Eesti arengut mõjutavatest riigisisestest sündmustest ja väliskeskkonna muutustest.

Oskused ja tööturg

Muudame haridussüsteemi õppijast lähtuvaks ja paindlikuks

Tagame õpivõimaluste rohkuse ja kättesaadavuse, sujuva ja paindliku liikumise haridustasemetel ja -liikide vahel ning võimalikult õppijast lähtuva lähenemise. Selleks lõimime formaal- ja mitteformaalhariduse ning üld- ja kutsekeskhariduse ja töötame välja ühtse keskharidusstandardi. Jätkame koolivõrgu optimeerimist ning loome regionaalsed hariduskeskused, kus on ühendatud nii kutsekooli, täiendõppe, gümnaasiumi kui ka noorsootöö võimalused. Sidustame regionaalsed hariduskeskused regionaalsete ja kohalike huvipooltega vastastiktoimes, et toetada regionaalse ettevõtluskeskkonna arendamist ja tööjõu ettevalmistamist. Suurendame erinevate haridustasemetel ja -liikide õppekavades üld- ja tulevikuoskuste ja mittekognitiivsete oskuste õpetamist ning lõimime neisse koostöös tööandjatega rohkem praktilist kogemust ja oskusi. Toetame eesti keeles õpetamist, arendades seejuures digitaalset eestikeelset õppevara kõikidel haridustasemetel ja elukestvas õppes. Õppijast lähtuva lähenemise toetamiseks arendame õppetöös nutikat digitaalset õppevara ja -metoodikat, mis võimaldavad õpet personaliseerida ja individualiseerida ning rikastada tehnoloogia (õpialalüütika, kratid jne) abil. Tagame, et Euroopa haridusruumis toimuks õpialane liikumine takistuste vabalt. Rahvusvahelist liikuvust ja koostööd suurendab elanike võõrkeelte oskus, mistõttu toetame selle õpet.

Viime inimeste teadmised, oskused ja hoiakud kooskõlla tööturu vajaduste ning majanduse struktuurimuutustega

Uuendame täiskasvanuhariduse süsteemi (sh kombineeritud rahastamismudeli ja kvaliteedi tagamise põhimõtete väljatöötamine, maksu- ja toetussüsteemide muudatused, kultuuriasutuste võrgu kaasamine), et tagada valmisolek tulevikutöök ning kohanemine majanduse struktuurimuutustega. Arendame oskuste ja vajaduste prognoosisüsteemi (OSKA) ning loome õppe ja tööturuvajaduse paremaks seostamiseks suurandmete analüüsi võime. Kõrg- ja kutsehariduses töötame välja osakvalifikatsioonide sertifitseerimise süsteemi ning laiendame töökohapõhise õppevormi sihtrühma ja erialasid. Fookuses on nii erialase hariduseta ja mitteaktiivsete inimeste (sh vanemaealised, noored, kes ei õpi, ei osale koolitusel ega tööta, hoolduskoormusega inimesed) tõhusam toetamine tööturule naasmiseks kui ka vanemaealiste tööturult lahkumise ennetamine. Seda eriti just Kirde- ja Kagu-Eesti piirkondades, et tagada tööturu regionaalne tasakaalustatus kogu Eestis.

Valmistume tuleviku tööks

Muutuvad ärimudelid ja töövormid nõuavad ühiskonna valmisolekut tagada tulevikutöök vajalik raamistik. Selleks kujundame vajaduse korral uutele töövormidele vastavaks ümber maksusüsteemi, tööõiguse ja sotsiaalkaitsereeglid, et need tagaksid võrdse kohtlemise ka näiteks vabakutselistele loomeinimestele, tööampsu tegijatele ja platvormi vahendusel töötajatele (sh piiriüleselt). Ebatraditsiooniliste töövormide levikuga kaasneb vajadus moderniseerida ka töökeskkonda (sh digitaalne taristu) ning tagada ohutus olenemata töövormist.

Parandame kõrghariduse kvaliteeti ja tõhustame selle rahastamist

Kõrghariduse kvaliteedi ja rahvusvahelise konkurentsivõime parandamiseks laiendame töökohapõhist õpet, ettevõtlusmagistrantuuri ja -doktorantuuri ning arendame praktikakorraldust. Toetame kõrghariduses eestikeelsete õppekavade säilimist ja arendamist ning eriala- ja teaduskeele arendamist. Vaatame üle kõrghariduse rahastamismudeli, sh ajakohastame õppelaenu ja stipendiumide süsteemi. Seejuures ei tohi halveneda ligipääs kõrgharidusele. Parandame õppe vastavust ühiskonna ja tööturu vajadustele ning seome omavahel tugevamalt kõrghariduse ning teadus- ja arendustegevuse.

Loome talendisõbraliku keskkonna

Talentide arengu soodustamiseks loome terviksüsteemi andeka õppija märkamiseks ja toetamiseks. Olulisel kohal on STEAM-ainete (loodus- ja täppisteadused ning loovusõpe) õppimise soodustamine, seda kõikidel haridustasemetel ja ka huvihariduses. Töötame välja õigusruumi, mis arendab targaks ettevõtluseks vajalikke oskusi ning aitab vajaduse korral meelitada Eestisse talente mujalt. Tähelepanu nõuab talendipoliitika programmide arendamine, sh välisüliõpilastele mõeldud meetmed.

Suurendame ühiskondlikku sidusust ja võrdseid võimalusi hariduses ja tööturul

Tõenäolise elanikkonna vähenemine toob kaasa suureneva surve kaasata välistööjõudu. Targa ja tasakaalustatud rände- ja lõimumispoliitika elluviimiseks ajakohastame kohanemis- ja lõimumisteenuseid ning eesti keelest erineva emakeelega õppijate hariduskorraldust ja keeleõpet.

Samuti pöörame palju suuremat tähelepanu Eestisse tagasipöördumise soodustamisele. Võrdsete võimaluste edendamiseks arendame kaasavat haridust, lõimime omavahel haridus-, sotsiaal-, kultuuri ja tööturuvaldkonna tugiteenused, töötame välja palgalõhe minimeerimist toetavad meetmed, tegeleme soolise segregatsiooni vähendamisega hariduses ja tööturul.

Tervis ja sotsiaalkaitse

Kujundame tervikliku rahvastiku- ja perepoliitika eesti rahva kestlikkuse tagamiseks

Kestliku rahvastiku tagamiseks kujundame tervikliku, sündimust ja vanemlust toetava rahvastiku- ja perepoliitika, mis eesmärgistab perede heaolu suurendamist ning selle kaudu soovitud ja tegeliku laste arvu vahelise erinevuse vähenemist. Poliitikameetmete kavandamisel arvestame perede vajaduste ja eelistuste mitmekesisust kogu laste kasvatamise perioodi jooksul. Soodustame ühiskondlike hoiakute muutumist põlvkondadevahelist solidaarsust väärtustavaks ning toetame vanemaealiste inimeste ühiskondlikku aktiivsust (näiteks maksu- ja õigussüsteem, mis toetab vanemaealiste tööturul jätkamist, nende ulatuslikumat panust vabatahtlikku tegevusse). Laste heaolu tagamiseks loome KOVide ja riigi partnerlusel põhineva ning lapse terviklikest vajadustest lähtuvalastekaitsekorralduse, väärtustame lastekaitsetööd, lõimime erinevad teenused ning asendame institutsionaalse hoolduse perepõhise hooldusega.

Kujundame elukeskkonna ning inimeste hoiakuid ja käitumist tervist ja keskkonda hoidvaks ja vähendame riskikäitumist

Inimeste oodatava eluea ja tervena elatud eluaastate pikendamiseks on võtmetähtsusega kujundada inimeste hoiakud ja käitumine terviseteadlikuks, oma elu säästvaks, riskikäitumist vähendavaks, õnnetusi ennetavaks ning keskkonda hoidvaks. Selleks kavandame valdkonnaüleselt ja kogukondi kaasavalt inimestele nii lõimitud ennetusmeetmeid kui ka nõustamisteenuseid. Kasutame püsivaid koostöövorme, mis põhinevad kogukonnakesksel lähenemisel ja võrgustikutööl. Elanike terviseharituse parandamist ja riskikäitumise vähendamist toetab ka digilahenduste arendamine. Tervisliku elustiili valikute (sh tasakaalustatud toitumine ning piisav füüsiline aktiivsus) soodustamise kõrval suurendame inimeste elukeskkonnaalast teadlikkust, sest see mõjutab otseselt inimeste tervislikku seisundit ühiskonnas laiemalt (nt toodete ohutus ja kemikaalipoliitika, joogivee- ja toiduohutus, ravimite ohutus ja jäätmekäitlus).

Toetame vaimset tervist ning vähendame vaimset ja füüsilist vägivalda

Tervikliku vaimset tervist toetava süsteemi arendamiseks lepime kokku ühtsed põhimõtted ja meetmed ning tagame vajalike teenuste kättesaadavuse ja kvaliteedi kogu elukaare vältel. Arendame varajase märkamise süsteemi ning tõhustame kogukonna olulisust ennetaja ja toetajana nii vaimse tervise probleemidele kui ka vägivalda ilmingutele reageerimisel, et inimestel oleks teadmisi ja oskusi selle kohta, kuidas vähendada vaimsele tervisele negatiivselt mõjuvaid riske, nad oskaksid ära tunda ohte (nt läbipõlemine) ja vaimse tervise probleeme nende tekkimisel ning teaksid, millal ja kust abi otsida.

Laiendame erinevaid tõendus põhiseid ennetus- ja sotsiaalprogramme, mis tegelevad koolikiusamisega, töökohal kiusamise või ahistamisega, pere- ja seksuaalvägivallaga, riskikäitumise vähendamisega, teadlikkuse suurendamisega, äärmusliku käitumise ärahoidmisega jms. Arendame edasi vägivallaohvrite võrgustikupõhist abistamist ning meetmeid, mis aitavad tõkestada vägivalla korduvust. Samuti pöörame tähelepanu õigusvastast käitumist põhjustavate vaimsete probleemide lahendamisele, seda ka kinnipidamisasutustes.

Nüüdisajastame töötervishoiu tervist toetavaks ja vähendame inimeste töövõimekadu

Inimeste tervena elatud eluaastate pikendamiseks ning töövõimekadu vähendamiseks arendame uuenduslikke ja tõhusaid töötervishoiu ja -ohutuse teenuseid, sealhulgas sihipäraseid teavitus- ja nõustamisteenuseid ning töötervishoidu ja -ohutust edendavaid infotehnoloogilisi lahendusi. Samuti parandame töötervishoiuteenuse kvaliteeti ja kättesaadavust. Töötame välja ajutise töövõimekaoga inimeste tööturul püsimist toetava süsteemi, et ennetada püsiva töövõimekadu tekkimist. Suurendame tööturu osaliste teadlikkust erinevatest ohuteguritest (sh vaimse tervise ohutegurid, töökiusamine, ahistamine).

Lõimime tervishoiu- ja sotsiaalteenused inimesekeskset

Inimesekesksete heaoluteenuste pakkumisel on võtmetegur tervise- ja sotsiaalteenuste lõimimine, mida toetavad head vaba aja veetmise võimalused. Selleks loome riigi ja kohaliku omavalitsuse üksuste partnerlusel põhineva toimiva koordineerimisüsteemi, mis tagab, et inimese vajadustele lähenetaksterviklikult. Lõimitud teenuste pakkumisel kujundame nii uutal põhinevaid teenuseid, ajakohastame ja lõimime olemasolevaid kui ka investeerime teenuse pakkumist toetavasse taristusse (ajakohastame nii kogukonnateenuste kui ka haigla- ja tervishoiuasutuste võrgustiku). Eesmärk on minna sotsiaal-, tervise- ja töövaldkonnas üle inimese eluteekonda ja vajadusi arvestavatele ning taustal toimivatele teenustele, mida toetab tõendus põhiste digitaalsete lahenduste kasutuselevõtmine ja andmekogude ühendamine.

Lõimime personaalmeditsiini lahendused tervishoiusüsteemi igapäevategevustesse

Tervena elatud eluaastate pikendamiseks lõimime personaalmeditsiini lahendused tervishoiusüsteemi igapäevategevustesse, sh inimeste geeni- ja terviseandmete kaasamine tõendus põhistes otsuseprotsessidesse nii raviga kui ka ennetustegevuses. Arendame välja teenused, mis arvestavad inimese tervisekäitumise, keskkonna ja geeniandmetega ning võimaldavad nii inimesel kui ka arstil paremini haigusi ennetada, tervist ja ravi jälgida. Personaalsete tervise teenuste tõhusamaks toimimiseks toetame asjakohaste digilahenduste arendamist, andmevahetuse tõhustamist (sh riikide vahel), vastava valdkonna teadustegevust, õiguskeskkonna ajakohastamist, andmekasutuse reguleerimist, tervishoiuspetsialistide koolitamist ning inimeste ja ühiskonna teadlikkuse suurendamist.

Uuendame sotsiaalkaitse korraldust, arvestades ühiskondlikke muutusi

Tagame inimestele piisava ravikindlustuskaitse ning tervishoiu rahastamise kestlikkuse, mis toetab tervishoiuteenuste ning ravimite ja meditsiiniseadmete kättesaadavust ning ravijärjekordade vähenemist. Tagame pensionisüsteemi jätkusuutlikkuse ja pensionäride heaolu. Selleks muudame soodustingimustel vanaduspensionide ja väljateenitud aastate pensionide süsteemi, soodustame töandjapensioni levikut ning suurendame inimeste finantsteadlikkust. Muutunud töövormide laiem levik eeldab senisest paindlikumaid töötus- ja töökatkestushüvitiste skeeme ning sotsiaalkaitseskeemide kohandamist. Lepime kokku inimese, riigi ja KOVide vastutuse jaotuse, mis toetab vajaduspõhist sotsiaalkaitset, ning uuendame pikaajalise hoolduse rahastamismudelit.

Parandame erivajadusega inimeste heaolu ja ühiskondlikku aktiivsust ning pikaajalise hoolduse süsteemi

Tervise-, töö- ja sotsiaalkaitse ning kultuurisektori teenused (nt abivahendite pakkumine, rehabilitatsiooni- ja tugiteenused, infoteenused, ligipääs kultuurisündmustele) peavad olema omavahel koordineeritud ja seostatud, et parandada muu hulgas erivajadusega inimeste heaolu. Pikaajalise hooldusvajaduse ennetamiseks töötame välja vastavate teenuste süsteemi, sealhulgas juurutame varajase märkamise põhimõtet ning loome hindamissüsteemid ja -instrumendid. Arendame hooldusteenuseid, mis võimaldavad saada hooldus- ja tugiteenuseid eelkõige kodus ja kogukonnas, investeerime taristu parandamisse ning toetame tehnoloogia ja innovaatiliste lahenduste kasutamist sotsiaalsektoris. Selleks suurendame koolituste ja töökohapõhise õppe kaasabil pikaajalise hoolduse valdkonna töötajate hulka.

Majandus ja kliima

Võtame kasutusele uued lahendused ettevõtete teadus- ja arendustegevuse ning innovatsiooni soodustamiseks

Eesmärk on Eesti ettevõtluse innovatsiooni ning teadus- ja arendustegevuse võimekuse kasv, mis aitab kaasa tootlikkuse ja rahvusvahelise konkurentsivõime kasvule. Selleks töötame välja uued innovatsiooniteenused ja -toetused ettevõtete ja tehnoloogiate kõigi arenguetappide jaoks, näiteks uute tehnoloogiate turuseire ning nõustamine intellektuaalse omandi, uute ärimudelite ja loovuskompetentsi kaasamise teemadel. Samuti korraldame ümber rakendusuringute toetamise ning suurendame riigi äriühingute teadus- ja arendustegevuse investeringuid. Aitame Eesti teadusasutustes sündival teadmusel jõuda kiiremini ettevõtlusesse ning soodustame teadusasutuste koostööd ettevõtjatega. Kujundame Eesti teadus- ja arendustegevuse ja innovatsiooni süsteemi hästi toimivaks ühtseks tervikuks, kus ettevõtluse ja avaliku sektori teadus- ja arendustegevus on tihedalt põimunud ja toetavad üksteist. Arvestades, et digitehnoloogiate integreerimine ettevõtlussektoris on Eestis võrreldes teiste Euroopa riikidega kesine, toetame ettevõtete digitaliseerimist ja automatiseerimist ning tagame andmete kvaliteedi, mis võimaldab reaajas andmevahetust ettevõtete vahel ja suhtluses riigiga. Ka äridiplomaatias keskendume teadmistemahukatele ettevõtetele. Ettevõtluse piirkondlike lõhede vähendamiseks toetame majanduse struktuursete muutuste kiirendamist ka väljaspool Harjumaad.

Suurendame Eesti majandusele oluliste valdkondade võimekust

Et tagada teadusasutuste ja ettevõtete teadus- ja arendustegevuse alane koostöö Eesti ning selle regioonide majandusele olulistes valdkondades (nt keskkonnahoidu toetavad tehnoloogiad, kohaliku ressursi säästmine ja väärindamine, IKT), töötame välja valdkondlikud teadus- ja arendustegevuse programmid, mõtestame ümber nutika spetsialiseerumise valikud, pakume tuge ELi strateegilistes väärtusahelates osalemiseks ning edendame biomajandust. Eesmärk on saada valitud valdkondades edukaks teadus- ja arendustegevuse edendajaks, rakendajaks ja katsetajaks maailmas, et olla atraktiivne välisinvesteeringute sihtriik.

Kujundame paindliku ja turvalise majanduskeskkonna, mis soodustab uuendusmeelset ja vastutustundlikku ettevõtlust ning ausat konkurentsi

Kuigi ettevõtluskeskkond on Eestis praegu üldjoontes konkurentsivõimeline ja stabiilne, peame parandama võimet kohaneda muutustega. Eesti tugevuseks maailmas on digitaalsete tehnoloogiate kasutamine avalikus sektoris ja sellest tulenev asjaajamise lihtsus. Muudame Eesti maailma digipesaks, kuhu tullakse nii e-residentsuse baasil virtuaalruumis kui ka füüsiliselt kohale, et oma teenuseid maailmale pakkuda ja ettevõtteid luua. Seejuures kujundame õigusakte ja maksukeskkonda, mis võimaldavad uute ärimudelite (nt platvormimajandus, sotsiaalne ettevõtlus) ning töövormide rakendamist nii Eestis kui ka ELis laiemalt, toetame teadus- ja arendustegevust ja innovatsiooni ettevõtete ja tehnoloogiate kõikides arenguetappides ning arvestame võimaluse korral regionaalsete erinevustega. Soodustame uute õigusaktidega keskkonnahoidu ja vastutustundlikku ettevõtlust tagades tasakaalu ettevõtjate ja tarbijate ootuste vahel. Vähendame bürokraatlikke takistusi ettevõtluses. Arendame pangandus- ja kapitaliturgu, et parandada kriisidega toimetuleku võimet ning kõigi piirkondade ettevõtete rahastamisvõimalusi. Suurendame avaliku ja erasektori teadlikkust majandusjulgeolekuga seotud ohtudest.

Võtame kasutusele ringmajanduse põhimõtted

Materjalide ringlussevõtu ja teisese toorme kasutuse suurendamiseks soodustame jätkusuutlike tootmis- ja tarbimismudelite kasutuselevõtmist. Väike- ja keskmise suurusega ettevõtetes peab paranema ressursi-, sh energiatõhusus näiteks tööstussümbioosi projektide digitaliseerimise ja ressursitõhusamate tehnoloogiate toetamise kaudu. Korraldame jäätmemajanduse ümber lähtuvalt jäätmehierarhiast ning võttes kasutusele uuenduslikud lahendused, et väheneks jäätmete ning suureneks materjali ringlusesse võtmine ja jäätmete liigiti kogumine.

Lähme üle kliimanetraalsele energiatootmisele

Kliimanetraalsele ja head õhukvaliteeti tagavale energiatootmisele üleminek eeldab alternatiivide kaalumist ning valikute tegemist. Peame tagama energiapidavuse ja varustuskindluse toimepidevuse nii kliimanetraalsele energiatootmisele üleminekul kui ka enne seda.

Taastuenergia osakaalu suurendamiseks leiame lahenduse, mis arvestab nii julgeoleku, keskkonnakaitse kui ka elanike huvidega. Oleme avatud ja toetame uusi lahendusi, nagu näiteks avamere tuuleenergia. Et loobuda elektri tootmisel põlevkivist, toetame üleminekuperioodil põlevkivist elektritoomise vähenemisega kaasnevate sotsiaal-majanduslike mõjude leevendamist ning töötame Ida-Virumaa jaoks välja ja viime ellu teenuste paketi, mis aitab piirkonna elanikel, ettevõtetel ja kohaliku omavalitsuse üksustel muudatustest kasu saada ning tagada õiglane üleminek uuele majandusele.

Ruum ja liikuvus

Tagame elujõulise kultuuriruumi

Tagame osalusvõimaluste, ühistegevuse ja erinevate kultuurisündmuste kättesaadavuse üle Eesti ja rahvuskaaslastele, soodustades erinevate asutuste ja organisatsioonide koostööd, paindlikkust ja loovaid lahendusi nagu tööampsud, paindlik transport, kaugtöö, koostöö erasektoriga jne. Loomme võimalusi omakultuuri hoidmiseks ja arendamiseks ning hindame kultuurivaldkonna eestvedajaid. Näeme kultuuri kui koostööplatvormi, mis ühendab inimesi.

Planeerime ja uuendame ruumi terviklikult ja kvaliteetselt ning ühiskonna vajaduste, rahvastiku muutuste, tervise ja keskkonnanohiuga arvestavalt

Ruumiotsuste tegemisel järgime kvaliteetse ruumiloome põhimõtteid: kvaliteetne ruum ühendab kunstilised, tehnoloogilised ja majanduslikud lahendused ning looduskeskkonna tasakaalustatud tervikuks. Tagame ligipääsetavuse kõikidele inimestele elukaare vältel. See hõlmab maa- ja linnaruumi planeerimist, ehitiste arhitektuuri, välis- ja siseruumi ning on säästva ja tervikliku ning segregatsiooni vältiva elukeskkonna loomise aluseks. Tagame riigi tervikliku ja piirkondlikult tasakaalustatud ruumilise arengu, kus riigi ja kohaliku omavalitsuse üksuste investeeringud on kooskõlas. Võtame kasutusele läbimõeldud ruumilahendused rahvastikumutustega kohanemiseks, kahaneva elanikkonna tingimustes kohandame asumid kompaktsemaks. Austame kultuuripärandit ja loome heade ruumilahendustega uusi kultuuriväärtusi. Avaliku ruumi planeerimisel juurutame seniselt laiemalt turvalise ruumi loomise põhimõtteid, et soodustada ohutut ja turvalist käitumist, ning toetame ruumilahendusi, mis suurendavad kehalist aktiivsust, toetavad tervist ning tagavad ligipääsetavuse. Muu hulgas parandame ruumiloome kompetentsi, parandame pikaajalise üleriigilise renoveerimiskava abil hoonefondi kvaliteeti ja kättesaadavust, võtame kasutusele lahendused, mis suurendavad linnaliste asumite vastupanuvõimet kliimamuutuste mõjudega toimetulekuks, ning kujundame jätkusuutliku jäätmemajanduse, ühisveevärgi- ja kanalisatsioonitaristu. Lisaks kaardistame ja võtame jätkusuutlikult kasutusele maavarad.

Pakume vajaduspõhist, kõiki transpordiliike hõlmavat ning koostoimivat transporditeenust

Vajaduspõhise, paindliku ja kasutajakeskse transporditeenuse kujundamisel lähtume liikuvusandmete targast kasutamisest. Liikumisviiside integreerituse ja liikuvuse tagamiseks üle Eesti töötame välja ja rakendame sotsiaal-majanduslikke ja keskkonnategureid arvestava mudeli. Seejuures soodustame ühis- ja jagatud transpordi kasutamist ning tervislikku ja säästlikku liikumisviisi.

Võtame kasutusele ohutu, keskkonnahoidliku, konkurentsivõimelise, vajaduspõhise ja jätkusuutliku transpordi- ja energiataristu

Transpordisektoris on oluline roll kasvuhoonegaaside heidet vähendavatel tegevustel. Looime taristu, et minna üle keskkonnahoidlikele sõidukitele, suurendame avalikus sektoris keskkonnahoidlike sõidukite kasutamist, arendame rahvusvahelisi ja riigisiseseid ühendusi, et vähendada ajakulu vahemaade läbimisel ning suurendada liiklusohutust ja ligipääsetavust. Oleme avatud ja toetame uusi tehnoloogiad, nagu näiteks vesiniku kasutamine. Ka kliimanetraalsele energiatootmisele üleminek eeldab toetava taristu rajamist. Selleks sünkroniseerime elektrivõrgu Mandri-Euroopa sagedusalaga, loome vajalikud võrguühendused taastuvenergia tootmisele ning võtame kasutusele targad võrgud, lühi- ja pikaajalised salvestusvõimalused.

Riigivalitsemine

Suurendame valitsemise ühtsust ja tagame sujuva riigi toimimise

Vananeva ja kahaneva rahvastiku tõttu peab suurenema riigivalitsemise tõhusus, sest järjest väiksema ametkonnaga on vaja pakkuda üha kvaliteetsemaid avalikke teenuseid, et need oleksid kättesaadavad sõltumata elukohast. Selleks muudame valitsemiskorralduse vajaduspõhiseks ja paindlikumaks. Tagame riigile vajalike oskustega töötajate (nt õpetajad, tervishoiutöötajad, päästjad, politsei, vanglateenistujad) ja ametnike järelkasvu. Arendame organisatsioone ja inimesi, et nad kohaneksid üleilmsetest suundumustest tulenevate muutustega, aga ka strateegilist planeerimist nii riigi kui ka KOVi tasandil. Samuti edendame Eestit digiriigina ning andmemajandust. Arvestades küberohtude kasvu ja geopoliitilisi muutusi, arendame nii Eestis kui ka ELis tervikuna eri valdkondades küberturvalisust, võtame kasutusele jätkusuutlikud lahendused küberkuritegude avastamise suurendamiseks ja nende tõhusamaks menetlemiseks ning parandame elutähtsate teenuste ja taristu toimepidevust.

Parandame riigi ja KOVi teenuste kvaliteeti ja kättesaadavust ning korrastame vastutuse jaotumise

Inimesele peavad kõik avalikud teenused olema kättesaadavad, ligipääsetavad ja kvaliteetsed, olenemata tema elukohast, vanusest, erivajadusest või muust tunnusest. Selleks korrastame riigi ja kohaliku tasandi vastutuse jaotumise teenuste (sh jagatud vastutusega ülesanded) osutamisel koostöös erasektori, vabaihenduste ja kogukonnaga. Seejuures suurendame kohaliku omavalitsuse üksuste rolli detsentraliseerimise ja piirkondliku koostöö edendamiseks. Avalike teenuste kujundamisel muudame kasutajakogemuse maksimaalselt lihtsaks ja inimest toetavaks (sh pakkudes eestikeelset kasutajatuge) ning viime teenused võimalikult palju taustal toimivaks ja etteaimavaks. Rakendame ühtse asjaajamiskoha põhimõtet nii füüsilises kui ka digiruumis.

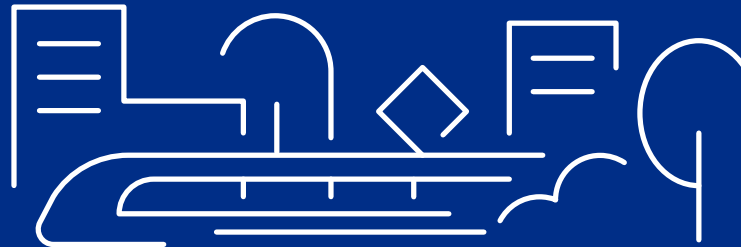
Suurendame teaduse mõjusust ja mitmekesisust, hoides teaduse kõrget taset

Teadus on Eestis kõrgel tasemel, kuid teadustulemuste kasutamine ühiskonnas on siiani olnud tagasihoidlik. Peame senisest paremini koordineerima nii formaalset kui ka mitteformaalset suhtlust teadlaste, avaliku sektori, ettevõtjate ja vabakonna vahel, et teadus vastaks senisest paremini ühiskonna vajadustele. Tagame teadlastele konkurentsivõimelised töötingimused ja karjäärivõimalused, et Eesti teadusasutused oleksid atraktiivsed tööandjad ning teadlased ühiskonnas hinnatud partnerid nii ettevõtjatele kui ka avalikule sektorile. Soodustame töötajate liikumist ülikoolide, ettevõtete ja avaliku sektori vahel, avame teadustaristu ühiskasutuseks nii ettevõtjatele kui ka avalikule sektorile ning parandame ülikoolide teadmussiirde teenuste kvaliteeti. Parandame teadustulemuste laiemat kättesaadavust ja kasutust (sh avatud teaduse arendamine) töötame välja mitmekülgset arengut toetava ning suuremat stabiilsust pakkuva akadeemilise karjääri mudeli (sh viime lõpule doktoriõppe reformi).

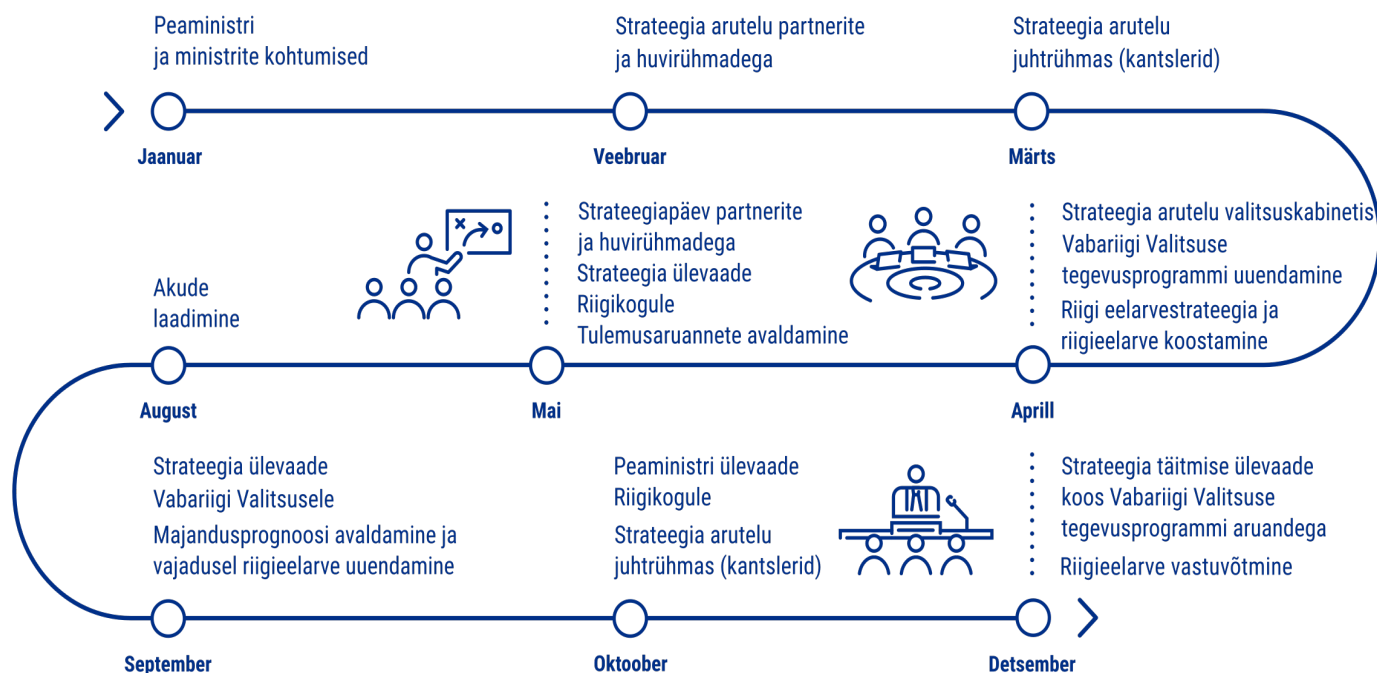
Parandame riigi rahvusvahelist positsiooni ning tagame julgeoleku ja turvalisuse

Oluline suund on Eesti välispoliitika tervikkus, et tagada Eestile silmapaistev positsioon maailmas ja hoida tugevaid suhteid liitlastega. Keskendume Eesti tugevuste jagamisele maailmaga, toetudes Eesti kultuuri ja spordi ning teistele saavutustele (eelkõige digivaldkonnas), tagades samal ajal Eesti külaliste positiivse kogemuse ja turismi tasakaalustatud mõju kohalikule kultuurile ja keskkonnale. Et tagada Eesti majandusjulgeoleku ja -stabiilsus, teostame põhjalikumaid oluliste välisinvesteeringute taustauuringuid kiirelt ja läbipaistvalt. Eesti rahvusvahelise positsiooni parandamisele aitab kaasa Eesti elanike võõrkeelte oskus, mis lihtsustab rahvusvahelist suhtlemist ja annab konkurentsieelise nii ettevõtjatele kui ka töötajatele. Suurendame arengukoostöö tõhusust rahumeelsete ühiskondade ülesehitamiseks maailmas. Arendame laiapindset riigikaitset ning parandame ühiskonna valmisolekut kriisideks ning hübriidohtudele vastupanu võimet. Tagame liitlaste kohaloluks vajaliku taristu ning muudame ajateenistuse korralduse inimeste võimetega rohkem arvestavaks. Tagame elutähtsate teenuste toimimise ning suurendame kogukondade vastutust turvalisuse tagamisel ja kuritegevuse ennetamisel (sh suurendame inimeste teadlikkust oma rollist riigikaitset ja kogukonna turvalisuse tagamisel).

Eesti tulevik sõltub igaühe panusest



Strateegia elluviimine



Strateegia „Eesti 2035“ koostamise, elluviimise ja muutmise koordineerimise eest vastutab Riigikantselei koostöös Rahandusministeeriumiga. „Eesti 2035“ viiakse ellu eelkõige valdkonna arengukavade ja programmide kaudu. Eesti strateegiliste sihtide saavutamiseks on vaja ka kohaliku omavalitsuse üksuste ning avaliku, vaba- ja erasektori organisatsioonide panust ning Eesti inimeste teadmisi igapäevaste valikute tegemisel.

Riigi strateegilise planeerimise ja finantsjuhtimise raamistikus täidab „Eesti 2035“ kesket rolli riigi pikaajalise arengustrateegia ning valdkondadeülese koordineerimise tööriistana. Strateegias „Eesti 2035“ kokku lepitud sihte ja vajalikke muutusi järgivad kõik Vabariigi Valitsuse heaks kiidetavad valdkonna arengukavad ja ministri heaks kiidetavad programmid. „Eesti 2035“ alusel koostatud arengukavades ja programmides kajastatakse edaspidi ka valdkondlikke Eesti Euroopa Liidu poliitika eesmärke.

„Eesti 2035“ strateegiliste sihtide saavutamist peavad toetama riigi fiskaalpoliitilised otsused. Eesti riigieelarve on jätkusuutlik ja makromajanduse tasakaalustamisele suunatud. Majanduskasvu väljavaated on järgnevatel aastatel tagasihoidlikud, langedes järgmise kümne aasta jooksul alla kahe protsendi tööealise rahvastiku vähenemise tõttu. Eelarvepositsioon on viimastel aastatel olnud ühelt poolt nominaalse tasakaalu lähedane ja stabiilne, teiselt poolt kiiret tulude kasvu riigieelarves ei ole ette näha ning seetõttu võivad väheneda uute investeeringute võimalused ning olemasolevate eelarveliste kokkulepete hoidmine on keerulisem.

Eesti on õhuke väikeriik, mille valitsussektori kulud (2018. aastal 39,3% SKPst) on võrreldes ELi keskmisega (45,7%) väiksem. Üldiste valitsussektori teenuste kulude poolest on Eesti ELis tagantpoolt 4. kohal. Kuna Eesti valitsussektori kulud on juba ELiga võrreldes väiksemad ning riigivalitsemine küllaltki kokkuhoidlik, tuleb „Eesti 2035“ pikaajaliste sihtideni jõudmiseks arvestada Eesti rahandusliku olukorraga ja teha vajaduse korral riiklikult strateegilisi kulusid ümbersuunavaid või maksupoliitilisi otsuseid, mis võivad olemasolevaid paradigmasid muuta.

„Eesti 2035“ on Riigikogu ja Vabariigi Valitsuse koostööstrateegia Eesti pikaajaliste sihtide saavutamiseks. Vähemalt kord aastas peab iga valitsuse liige Riigikogus ettekande, kus annab ülevaate oma vastutusvaldkonna tegevustest. See võimaldab valitsuse liikmel käsitleda valdkonna olulisi suundumusi ja strateegilisi valikuid ning annab Riigikogu liikmetele võimaluse saada aasta jooksul ülevaade suundumustest kõigis poliitikavaldkondades.

Peaminister peab Riigikogus ettekande nii pärast riigi eelarvestrateegia kui ka riigieelarve esitamist parlamendile, andes muu hulgas ülevaate „Eesti 2035“ strateegiliste sihtideni jõudmiseks vajalike muutuste seostest riigi rahaliste vahendite planeerimisega. Riigieelarve ülevaatele eelneb selle peamiste teeside tutvustamine Riigikogu komisjonides.

Seega on „Eesti 2035“ Vabariigi Valitsuse tasandil tihedalt seotud riigi eelarvestrateegia protsessiga. Igal aastal toimuvad peaministri ja ministrite kohtumised, kus arutatakse „Eesti 2035“ strateegiliste sihtide saavutamist ja räägitakse läbi vajalike muutuste lahenduskäigud. Enne riigi eelarvestrateegia kohtumisi annab Riigikantselei strateegiadirektor valitsuskabineti nõupidamisel ülevaate „Eesti 2035“ elluviimise seisust, tuues esile võimalikud kitsaskohad strateegia elluviimisel. Enne riigieelarve arutelusid sügisel annab Riigikantselei valitsuse liikmetele tagasisidet selle kohta, kuidas on õnnestunud kevadel jutuks olnud kitsaskohtade või strateegia muudatuste lahendamine ning millised neist vajavad lahendamist riigieelarve koostamisel.

Kord aastas toimub võtmepartnerite ja huvirühmadega strateegiapäev, kus antakse ülevaade strateegia sihtide saavutamisest, jagatakse parimaid kogemusi arenguvajadustega tegelemisel ning tehakse ettepanekuid strateegia rakendamise kohta.

Eesti 2035

Lisa 1: Vabariigi Valitsuse tegevuskava
Eelnõu (12. juuni 2020)



Oskused ja tööturg

Millist muutust soovime?



Eesti inimestel on teadmised, oskused ja hoiakud, mis võimaldavad eneseteostust ja isiklikku arengut

Möödik: Eri- ja kutsealase haridusega täiskasvanute (25–64aastaste) osakaal



Eesti haridus- ja tööturupoliitika on paindlik, tulevikku vaatav ja rahvusvaheliselt konkurentsivõimeline

Möödik: Tööjõus osalemise määr (15–74aastased)



Eestis on piisavalt kvalifitseeritud tööjõudu, mis toetab Eesti riigi ja majanduse edenemist

Möödik: Kolmanda taseme haridusega 30–34aastaste osakaal

Muutuse sisu ja osalised

A. Muudame haridussüsteemi õppijast lähtuvaks ja paindlikuks

AV1, AV3, AV4, AV9

- HTM** **KAM** **KUM** Formaalhariduse lõimimine mitte- ja informaalsete õppega:
- väljaspool formaalharidust (nt noorsootöös ja Kaitseväes) omandatud teadmiste ja oskuste arvestamine formaalhariduses
 - õpikeskkondade mitmekesistamine koostöös KOVidega (nt kultuuriasutuste programmid)
 - noorsootöö (sh huvihariduse) võimaluste arendamine koostöös KOVidega regionaalselt ja valdkondlikult

- HTM** **RM** Üld- ja kutsekeskhariduse lõimimine koostöös KOVidega:
- korralduse, rahastuse ja omandiküsimuste analüüsimine
 - ühtse keskharidusstandardi väljatöötamine

- HTM** **RM** Gümnaasiumi- ja põhikoolivõrgu korrastamine koostöös KOVidega:
- taristu ühiskasutuse soodustamine
 - ühtsete regionaalsete hariduskeskuste loomine (kutseõppeasutuse, täiendõppe, gümnaasiumi ja noorsootöö võimaluste ühendamine)
 - riigi ja KOVide koostöö tõhustamine

- HTM** **SOM** **MKM** **KEM** **KAM** **KUM** **MEM** **RM** Õppekavade ümberkujundamine õppijast lähtuvaks:
- praktiliste kutseoskuste integreerimine erinevate haridustasemetega ja -liikide õppekavadesse
 - õppijate üld- ja tulevikuoskuste ja mittekognitiivsete oskuste arendamine ainealaste teadmiste ja oskuste kõrval (sh vajalike oskuste väljaselgitamine koostöös erinevate valdkondadega)

- HTM** **MKM** Nutika digitaalse õppevara ja -metoodika arendamine ning õpialalüütika rakendamine õppeprotsessis kõikidel haridustasemetel

B. Viime inimeste teadmised, oskused ja hoiakud kooskõlla tööturu vajadustega ning majanduse struktuurimuutustega

AV1, AV3, AV4, AV5

- HTM** **MKM** **KUM** **RM** **SOM** Täiskasvanuhariduse süsteemi uuendamine:
- kombineeritud rahastamismudeli ja kvaliteedi tagamise põhimõtete väljatöötamine
 - maksu- ja toetussüsteemide muudatuste analüüsimine
 - kultuuriasutuste kaasamine

- HTM** **SOM** **KUM** **MEM** **SIM** **JUM** Erinevate sihtrühmade haridussüsteemi ja tööturule naasmise toetamine ning inimeste konkurentsivõime parandamine:
- haridustee katkestanud täiskasvanute formaalharidusse tagasipöördumise soodustamine
 - noorte, kes ei tööta, ei osale koolitusel ega õpi, vanemaaliste, hoolduskoormusega inimeste toetusmeetmed ning erinevad noorsootöömeetmed

- HTM** **MKM** **MEM** **SOM** **KEM** Koostöös tööandjatega töökohapõhise õppevormi sihtrühma ja erialade valiku laiendamine (eriti noorte sihtrühmale) ning praktika ja töökohapõhise õppevormi kvaliteedi tagamine

- HTM** **MKM** **SOM** Kõrg- ja kutsehariduses osakvalifikatsioonide sertifitseerimise süsteemi väljatöötamine:
- nanokraadide, koolitusampsude jms pakkumine
 - OSKA tööjõuvajaduse prognoosi arendamine ametipõhiselt oskuste põhiseks ning piirkonnapõhiseks
 - kutsestandardite ümberkujundamine oskuste profiilideks

- SOM** **RM** **KEM** **HTM** Kirde- ja Kagu-Eesti tööturgude toetamine regionaalse tasakaalu tagamiseks

C. Valmistume tulevikutööks**AV4, AV5**

SOM **RM** Sotsiaalkaitseskeemide kohandamine uusi töövorme arvestavaks
KUM

SOM Tööõiguse ja töökeskkonna reeglite vajaduspõhine ajakohastamine lähtudes töövormide muutumisest

D. Parandame kõrghariduse kvaliteeti ja tõhustame selle rahastamist**AV4, AV5**

HTM Kõrgharidussüsteemi uuendamine:
 • rahastamise (tasuta õppe võimaluste, sh õppija omavastutuse) ülevaatamine, et tagada nii õiglane ligipääs kõrgharidusele kui ka korralduse vastavus ühiskonna ja tööturu vajadustele
 • õppelaenu ja stipendiumide süsteemi ajakohastamine õppe kättesaadavuse tagamiseks

HTM Kõrghariduse kvaliteedi ja rahvusvahelise konkurentsivõime parandamine:
 • töökohapõhise õppe laiendamine
 • ettevõtlusmagistrantuuri ja -doktorantuuri arendamine
 • praktikakorralduse arendamine

HTM **RM** Regionaalsetes kolledžites kõrghariduse pakkumine ning nende funktsioonide laiendamine arvestades regionaalpoliitilisi eesmärke

Eesti arenguvajadused (AV)

- AV1** Rahvastik
- AV2** Inimese tervis ja eluiga
- AV3** Ühiskond ja võimalused
- AV4** Õppimisvõimalused
- AV5** Ettevõtluskeskkond
- AV6** Elurikkus ja keskkond
- AV7** Kultuuriruum ja elukeskkond
- AV8** Julgeolek ja turvalisus
- AV9** Riigivalitsemine

Eestvedaja Kaasvastutaja(d)

E. Loomme talendisõbraliku keskkonna**AV1, AV4**

HTM **KUM** Andekaid õppijaid toetava terviksisüsteemi arendamine formaalharidussüsteemis ja mitteformaalses õppes koostöös KOVidega
SOM **MKM**

HTM **KUM** STEAM-ainete (loodus- ja täppisteadused ning loovusõpe) õppimise soodustamine kõigis vanuserühmades ja haridusliikides (sh mitteformaalses õppes)
SOM **MKM**

HTM **MKM** Talendipoliitika programmide arendamine (sh meetmed välisüliõpilastele)

F. Suurendame ühiskondlikku sidusust ja võrdseid võimalusi hariduses ja tööturul**AV1, AV3, AV4, AV5**

KUM **SIM** Targa ja tasakaalustatud rände- ja lõimumispoliitika kujundamine arvestades tööturu ja ühiskonna vajadusi:
HTM **SOM**
RM **MKM**
VM
 • teisest rahvusest inimestele lõimumis- ja kohanemisteenuste nüüdisajastamine ja uuenduslike tööturuteenuste pakkumine
 • ühiskondlike hoiakute kujundamine ning kultuuriliste ja sotsiaalsete pingete maandamine
 • Eesti elanike aktiivset tööjõutul osalemist toetavate meetmete väljatöötamine, et hoida ära ebaseaduslikku töötamist, soodustada rahvuskaaslaste tagasipöördumist ning tagada vajalik kvalifitseeritud välistööjõu kättesaadavus

HTM **KUM** Eesti keelest erineva emakeelega inimeste õppekorralduse nüüdisajastamine alushariduses, üldhariduskoolides, kutseõppeasutustes ja mitteformaalses õppes
SIM **SOM**

HTM **SOM** Erivajadusega inimestele võimaluste loomine:
 • hariduskorralduse arendamine (sh haridus-, sotsiaal- ja tööturuteenuste lõimimine ja teenuste vajalikul määral tagamine)
 • tööturul osalemise toetamine

SOM **HTM** Soolise palgalõhe minimeerimine:
MKM **SIM**
RM
 • sooliste stereotüüpide ja soolise segregatsiooni vähendamine hariduses ja tööturul
 • soolise võrdõiguslikkuse seaduse rakendamist tõhustavate meetmete väljatöötamine
 • läbipaistvate ja objektiivsetel kriteeriumidel põhinevate tasustamissüsteemide kasutuselevõtu ja palgainfo parema kättesaadavuse toetamine
 • naiste ja meeste töö-, pere- ja eraelu ühitamise võimaluste parandamine
 • hoolduskoormuse vähendamine ja selle sooliselt võrdsema jagamise toetamine

Tervis ja sotsiaalkaitse

Millist muutust soovime?



Eestis on elukaare vältel väärtustatud kõigi inimeste heaolu ja rahvastiku järelkasv on soodustatud

Möödik: Sissetulekukvintilide suhtekoraja



Eesti inimesed on kauem füüsiliselt ja vaimset terved ning teevad tervist hoidvaid, riske vähendavaid ning elu- ja looduskeskkonda hoidvaid valikuid

Möödik: Ülemäärase kehakaaluga elanike osakaal



Eesti tervise-, töotervishoiu- ja sotsiaalkaitsesüsteem on lõimitud, inimesekeske ja jätkusuutlik

Möödik: Suure hoolduskoormusega (20 ja enam tundi nädalas) 16aastaste ja vanemate inimeste osakaal

Muutuse sisu ja osalised

A. Kujundame tervikliku pere- ja rahvastikupoliitika kestliku rahvastiku tagamiseks AV1, AV3

SIM **SOM** Sündimust ja vanemlust toetava mitmekesise perepoliitika arendamine, mis arvestab perede erinevate soovide ja vajadustega
MKM **KUM**

SOM KOVi ja riigi tasandi valdkonnaülese lastekaitsekorralduse väljatöötamine, selleks vajalike spetsialistide baas- ja täiendõppekoolituse arendamine ning lastekaitsetöö väärtustamine

SOM **SIM** Laste heaolu suurendavate integreeritud teenuste ja sekkumiste väljaarendamine (sh erivajadusega, käitumisprobleemidega ja traumakogemusega lastele) ning institutsionaalse hoolduse asendamine perepõhisega
JUM

SOM **KUM** Ühiskondlike hoiakute soodustamine põlvkondadevahelist solidaarsust väärtustavaks ning vanemaealiste inimeste ühiskondliku aktiivsuse toetamine (nt maksu- ja õigussüsteem, mis toetaks vanemaealiste tööturul jätkamist, vanemaealiste ulatuslikum panustamine vabatahtlikku tegevusse)
SIM

B. Kujundame elukeskkonna ning inimeste hoiakuid ja käitumist tervist ja keskkonda hoidvaks ja vähendame riskikäitumist AV2, AV6

SOM **HTM** Valdkonnaüleste ja kogukondi kaasavate integreeritud ennetusmeetmete ja nõustamisteenuste arendamine inimeste hoiakute ja käitumise muutmiseks:
KUM **MEM**
KEM **SIM**
JUM **RM**
MKM
• valdkonnaülese koostööformaadi väljatöötamine
• kogukondade ja KOVi võimendamise tervislike, elu säästvate ja ohtusid ennetavate käitumisviiside edendamisel ning selleks sobiva keskkonna loomisel

SOM **KUM** Innovaatiliste digilahenduste arendamine elanike terviseharituse parandamiseks ja riskikäitumise vähendamiseks

SOM **KUM** Inimeste liikumisaktiivsuse, sportimise ja ühistegevuse suurendamine ning terviseteadliku toitumise arendamine:
MEM **HTM**
MKM
• liikumisaktiivsust (sh looduses liikumist) suurendavate tegevuspõhimõtete väljatöötamine
• toidu koostise ja märgistuse parandamine tervislike valikuid soodustavaks
• tervislikumate ja mitmekülgsete toiduvalikute kättesaadavuse parandamine ning neist teadlikkuse suurendamine
• õigusaktide muutmine head tervises seisundit toetavamaks

SOM Esmatasandi tervishoiu (perearstiabi, koolitervishoiuteenus, töötervishoid, hambaravi, koduõendus jne) varase sekkumise süsteemi arendamine terviseriskide vähendamise eesmärgil



- Tervist toetava elukeskkonna kujundamine:
- inimeste keskkonnavalase ja tarbijateadlikkuse parandamine ja tervisemõjuga riskide maandamine (sh toodete ja teenuste ohutus, kemikaalide ja ravimite ohutu ja sihipärane kasutamine, bioloogiliste riskide maandamine, sh mikroobide resistentsuse (AMR) vähendamine, vee-, õhu- ja mürareostuse vähendamine, joogivee- ja toiduohutus, ravimite ohutus ja jäätmekäitlus)
 - õigusruumi kujundamine tervist toetavaks ja keskkonda hoidvaks

C. Toetame vaimset tervist ning vähendame vaimset ja füüsilist vägivalda AV2, AV8



- ühtsete põhimõtete ja meetmete arendamine vaimse tervise valdkonnas
- vaimse tervise teenuste kättesaadavuse ja kvaliteedi tagamine elukaare ulatuses
- inimeste teadlikkuse parandamine ja enesetoetamise oskuste arendamine
- psüühikahäiretega inimeste õiguste kaitse edendamine
- õigusvastast käitumist põhjustavate vaimsete probleemide lahendamine (sh kinnipidamisasutustes)



- varajase märkamise süsteemi arendamine elukaare ulatuses koostöös KOVidega (sh kogukonna rolli suurendamine)
- vägivaldaohvrite võrgustikupõhine abistamine
- vägivalda korduvuse tõkestamise meetmete arendamine



Tõendus põhiste ennetus- ja sotsiaalsete-emotsionaalsete oskuste programmide sihtrühmade laiendamine ja meetmete arendamine (sh koolikiusamist, töökohal kiusamist jm riskikäitumist vähendavad programmid) koostöös KOVide, erasektori-, tervishoiu- ja haridusasutustega

D. Nüüdisajastame töotervishoiu tervist toetavaks ja vähendame inimeste tööväimekadu

AV2



Tõhusate töotervishoiu ja -ohutuse teenuste kujundamine (sh infotehnoloogiliste lahenduste väljatöötamine) töötaja füüsilise ja vaimse tervise probleemide ennetamiseks

Eesmärgipärase töotervishoiusüsteemi väljaarendamine tööga seotud terviseprobleemide ennetamiseks (sh töotervishoiuteenus kvaliteedi ja teenusele juurdepääsu parandamine)

Ajutise tööväimekaoga inimeste tööturul püsivust toetava süsteemi arendamine, et ennetada püsiva tööväimekao väljakujunemist

Tööturu osaliste teadlikkuse suurendamine ohuteguritest (sh vaimse tervise ohutegurid, töökiusamine, ahistamine)

E. Lõimime tervishoiu- ja sotsiaalteenused inimesekeskset

AV1, AV2, AV3



Tervise- ja sotsiaalteenuste inimkeskne pakkumine koostöös KOVidega (sh ühise asjaajamiskoha põhimõtte rakendamine)

Sündmuspõhiste ja inimkesksete lõimunud teenuste arendamine sotsiaal-, tervise- ja töövaldkonnas

Haigla- ja tervishoiuasutuste võrgu nüüdisajastamine

F. Lõimime personaalmeditsiini lahendused tervishoiusüsteemi igapäevategevustesse

AV2



Geeni- ja terviseandmete lõimimine tõendus põhistes otsuseprotsessidesse ja nende rakendamine

Tervishoiuspetsialistide koolitamine ning inimeste ja ühiskonna teadlikkuse parandamine

G. Uuendame sotsiaalkaitse korraldust, arvestades ühiskondlikke muutusi ning rahvastiku vähenemist

AV1, AV2, AV3



Püsiva tervisekaotuse süsteemi arendamine ja tervishoiu kestliku rahastuse tagamine (sh ravijärjekordade vähendamine, ravimite kompenseerimine ja kättesaadavuse süsteemi muutmise)

Pensionireformi elluviimine, et tagada jätkusuutlik pensionisüsteem (sh soodustingimustel pensionide reformimine, tööandja pensioni soodustamine, inimeste finantsteadlikkuse parandamine)

Vajaduspõhise sotsiaalkaitse kujundamine (sh inimese, riigi ja KOVi vastutuse jaotumises kokkuleppimine)

Töötus- ja töökatekestushüvitiste skeemide paindlikumaks muutmine

Tööõnnetus- ja kutsuhaiguse süsteemi korrastamine

Pikaajalise hoolduse rahastamismudeli uuendamine

H. Parandame erivajadusega inimeste heaolu ja ühiskondlikku aktiivsust ning pikaajalise hoolduse süsteemi

AV1, AV2, AV3

SOM

KUM

Pikaajalise hooldusvajaduse ennetamiseks teenuste süsteemi väljatöötamine (sh kogukonna võimestamine, varajase märkamise põhimõtte propageerimine, hindamissüsteemide ja -instrumentide loomine)

Hooldusteenuste (rõhuasetusega kodus/ kogukonnas hooldamisele) arendamine (sh taristuinvesteeringud, tehnoloogia ja innovaatiliste lahenduste kasutamise suurendamine)

Tervise-, töö- ja sotsiaalkaitse ning kultuurisektori teenuste (nt abivahendid, rehabilitatsioon, tugiteenused, infoteenused, ligipääs kultuurisündmustele) koordineerimine ja integreerimine, et saavutada nende koostoimes suurem tulemuslikkus

Pikaajalise hoolduse valdkonna tööjõu suurendamine (sh uute spetsialistide koolitamine, täiendkoolituste läbiviimine ja töökohapõhise õppe pakkumine)

Erivajadusega inimeste ühiskondliku aktiivsuse toetamine

Eesti arenguvajadused (AV)

- AV1 Rahvastik
- AV2 Inimese tervis ja eluiga
- AV3 Ühiskond ja võimalused
- AV4 Õppimisvõimalused
- AV5 Ettevõtluskeskkond
- AV6 Elurikkus ja keskkond
- AV7 Kultuuriruum ja elukeskkond
- AV8 Julgeolek ja turvalisus
- AV9 Riigivalitsemine



Eestvedaja



Kaasvastutaja(d)

Majandus ja kliima

Millist muutust soovime?



Ettevõtlus on tark ja vastutustundlik

Möödikud: Teadlaste ja inseneride arv erasektoris 1000 elaniku kohta; ringlusse võetava materjali määr



Majanduskeskkond on usaldusväärne, atraktiivne ja paindlik

Möödik: Eesti positsioon *Doing Business* indeksi edetabelis



Majandus on kliimanutraalne

Möödik: Taastuvenergia osatähtsus energia summaarses lõpptarbimises

Muutuse sisu ja osalised

A. Võtame kasutusele uued lahendused ettevõtete teadus- ja arendustegevuse ning innovatsiooni soodustamiseks AV1, AV5, AV8, AV9

- Olemasolevate innovatsiooniteenuste ja -toetuste konsolideerimine ning puuduolevate väljaarendamine:
- uute tehnoloogiate turuseire
 - nõustamine nt intellektuaalse omandi, uute ärimudelite jms teemadel
 - loovuskompetentsi kaasamine
 - ELi partnerlustest ja strateegilistes väärtusahelates osalemise toetamine

- Teadmistemahuka iduettevõtluse arendamine:
- ökosüsteemi teenused rõhuasetusega teadmistemahukal ettevõtlusel
 - ligipääsu võimaldamine riskikapitalile

- Ettevõtete rakendusuringute toetamise ümberkorraldamine (sh koostöös teiste riikidega)

- Välismajanduspoliitika ja äridiplomaatia võimekuse uuele tasemele viimine (sh keskendumine teadmistemahukatele ettevõtetele):
- sihtriikide strateegia(te) koostamine
 - Eesti kuvandiga kooskõlas olevate välisesinduste tagamine (sh esindatus uutel kasvavatel turgudel)
 - süsteemne koostöö EASI välisesindajate ja Eesti esinduste vahel
 - e-välisesinduse loomine

- Riigi äriühingute teadus- ja arendustegevuse (TA) investeringute suurendamine (osana riigi osaluspoliitikast)

- Ulatuslikum digitaliseerituse ja automatiseerimise (sh robotid) kasutuselevõtt ettevõtetes

B. Suurendame Eesti majandusele oluliste valdkondade võimekust AV1, AV5, AV6, AV7, AV9

- Tagatakse TA-asutuste ja ettevõtete TA-alane koostöö Eesti ja selle regioonide majandusele olulistes fookusvaldkondades (nt põlevkivi- ja puidukeemia, toidutehnoloogia, süsinikdioksiidi kogumise jm keskkonnahoidu toetavad tehnoloogiad, IKT):
- vastavate TA-programmide väljatöötamine
 - nutika spetsialiseerumise lähenemise, elluviimise ja seire uuendamine
 - ELi partnerlustest ja strateegilistes väärtusahelates osalemise toetamine

- Biomajanduse (sh sinimajanduse) arendamine:
- uute väärtusahelate ja ärimudelite väljatöötamist toetava tugisüsteemi loomine (nt innovatsioonikoostöö ettevõtete ja TA-asutuste vahel)
 - katseprojektide toetamine
 - Eesti kujundamine biomajanduse tunnustatud arenduskeskuseks Euroopas
 - erinevate tehnoloogiate arendamine ja innovatsiooni soodustamine vee- ja mereressursside paremaks ja säästlikumaks kasutamiseks

C. Kujundame paindliku ja turvalise majanduskeskkonna, mis soodustab uuendusmeelset ja vastutustundlikku ettevõtlust ning ausat konkurentsi AV5, AV6

- Uute tehnoloogiate (nt kratid, isejuhtivad autod, elektritõukerattad, droonid) ja ärimudelite (platvormi-, digi-, reaaliajamajandus) kasutuselevõttu ning TAd soodustavad õigusaktid ja maksusüsteem (sh intellektuaalomandi regulatsioon)

- MKM** **HTM** **MEM** **RM**
- Eesti kujundamine maailma üheks digimajanduse tõmbekeskuseks ehk digipesaks, kus on hea luua ja pakkuda maailmale digiteenuseid:
- e-residentsuse programmi laiendamine
 - bürokraatia vähendamine ettevõtluse soodustamiseks tehnoloogiate abil
 - piiriüleste digilahenduste arendamine, et lihtsustada rahvusvaheliselt tegutsevate ettevõtete toimimist
 - digipädevuse arendamine kogu ühiskonnas (nii IKT-spetsialistide arvu suurendamine kui ka inimeste üldiste digioskuste parandamine)
 - ettevõtjate ja riigi koostöö suurendamine ühiste innovatsiooniplatvormide arendamise kaudu

- MKM** **KEM** **HTM** **RM** **MEM**
- Keskonnahoidu toetavad õigusaktid:
- elurikkust, kliimanetraalsust, ring- ja sinimajandust ning väiksemat keskkonnahäiringut toetavate ärimudelite ja vastava tarbijakäitumise soodustamine
 - muud motiveerivad majandusmeetmed (näiteks keskkonnatasud)
 - loodushüvede arvestussüsteemi väljatöötamine ja käivitamine

- MKM** **KEM** **SIM** **KUM** **SOM**
- Vastutustundliku ettevõtluse soodustamine:
- parimate juhtimiskogemuste levitamine ja tunnustamine
 - sotsiaalse ettevõtluse soodustamine
 - vabatahtliku töö soodustamine
 - kultuurielus ja liikumisharrastuses osalemist toetava maksusüsteemi kujundamine

- RM** **JUM** **MKM**
- Pangandus- ja kapitalituru arendamine ja tugevdamine:
- ühtse pangandusturu toimimise tagamine, pankade riskide vähendamine (sh rahapesu tõkestamise tõhustamine) ja kriisilahendusvõimekuse suurendamine (kriisilahenduspuhvrite loomine, kaitsemehhanismide tugevdamine), säilitades seejuures avatuse välisettevõtjatele ja -investoritele
 - hoiusekindlustuse süsteemi arendamine kooskõlas ELi pangandusliidu hoiusekindlustuse väljaarendamisega

- RM** **KEM** **MKM**
- Motivatsioonimehhanismide loomine, et suurendada taluvushuvi, mis toetab arendusi kohalikul tasandil

- MKM** **MEM** **KEM** **RM**
- Ettevõtete rahastamisallikate mitmekesistamine ja kättesaadavuse soodustamine:
- tõmbekeskustest eemal asuvates piirkondades tegutsevatele ettevõtetele
 - ettevõtete keskkonnajalajälge vähendavatele investeringutele

- SIM** **MKM**
- Energiaga varustamise alternatiivide kaalumise ja valikute tegemine

D. Võtame kasutusele ringmajanduse põhimõtted

AV5, AV6

- KEM** **SOM** **MKM** **KUM** **HTM** **MEM**
- esmast tooret vähendavate ja teisese toorme kasutust suurendavate tootmis- ja tarbimismudelite kasutuselevõtt, et luua lisandväärtust kord juba ammutatud ja majanduses olevast toormest
 - ohutu materjaliringluse arendamine tootmises ja tarneahelates, et vähendada kemikaalide kasutust, asendades need vähem kahjulikumatega
 - ringmajanduse ekspertide koolitamine, kes nõustaksid nii ettevõtteid kui ka KOVE

- KEM** **MKM** **MEM** **RM** **HTM**
- Ressursitõhususe (sh energia-) märgatav suurendamine väike- ja keskmise suurusega ettevõtetes (VKE) (sh tööstuses ja teenindussektoris), et parandada majanduse ressursitõhukust (nt tööstussümbioosi projektide, digitaliseerimise, ressursitõhusamate tehnoloogiate abil)

- KEM** **MKM** **HTM** **RM** **SOM**
- Jäätmemajanduse tõhus ja innovaatiline ümberkorraldamine:
- KOVide jäätmete liigiti kogumise taristu arendamine ning vajaliku inventari (sh jäätmejaamad, -majad, kodukompostrid, konteinerid, transpordivahendid jms) soetamine
 - jäätmetekke (sh toidujäätmete) ja pakendamise vältimine ja vähendamine
 - toidujäätmete annetamise edendamine vaesuse vähendamise eesmärgil
 - toodete korduskasutuse suurendamine ökodisaini, tarbijate teadlikkuse suurendamise ja parandustöökodade arendamisega

E. Lähme üle kliimanetraalsele energiatootmisele

AV3, AV6, AV7, AV8

- MKM** **KAM** **KEM** **RM**
- Üleminek kliimanetraalsele energiatootmisele

- MEM** **SOM** **HTM**

- RM** **MKM** **KEM** **KUM** **SOM**
- Põlevkivienergeetikast väljumist toetava teenuste paketi käikulaskmine Ida-Virumaal

MKM **KEM** Energiaga varustamise alternatiivide kaalumise ja valikute tegemine

RM **SOM**

HTM

MKM **KAM** Taastuvenergia osakaalu kasvu toetava tasakaalu saavutamise julgeoleku-, keskkonnakaitse- ja elanike huvide vahel maismaal ja merel (nt soodustav regulatiivne keskkond)

KEM **RM**

MEM **SOM**

Eesti arenguvajadused (AV)

- AV1** Rahvastik
- AV2** Inimese tervis ja eluiga
- AV3** Ühiskond ja võimalused
- AV4** Õppimisvõimalused
- AV5** Ettevõtluskeskkond
- AV6** Elurikkus ja keskkond
- AV7** Kultuuriruum ja elukeskkond
- AV8** Julgeolek ja turvalisus
- AV9** Riigivalitsemine

■ Eestvedaja

■ Kaasvastutaja(d)

Ruum ja liikuvus

Millist muutust soovime?



Elukeskkond on kõigi vajadusi arvestav, ligipääsetav, kultuurne ja turvaline

Möödikud: Ligipääsetavuse näitaja; kodukohta turvaliseks pidavate inimeste osakaal



Elukeskkond soodustab tervislikke ja kestlikke eluviise

Möödikud: CO₂ transpordisektoris; ühissõiduki, jalgrattaga või jala töö käivate inimeste osakaal



Elukeskkond on hoitud ja mitmekesine

Möödikud: Elamute ja mitteelamute energiatarve

Muutuse sisu ja osalised



A. Tagame elujõulise kultuuriruumi AV1, AV3

- erineva keele- ja kultuuritaustaga inimeste koostegemist toetava ja suurendava kultuuri loomise ja kogemise süsteemi kujundamine
- kultuurivaldkondade regionaalse kättesaadavuse suurendamine, et tagada atraktiivsem elukeskkond ka väljaspool tõmbekeskusi ning toetada ühiskonna sidusust ja inimeste heaolu kõikjal Eestis
- taas- ja riskasutamise põhimõtteid arvestava riigi ja kohaliku omavalitsuse üksuste kultuuritaristu (sh -pärandi) ja -asutuste võrgu loomine ning kultuuriteenuste lõimimine teiste valdkondade teenustega
- kultuurivaldkonna kujundamine eeskujuks universaalsisaini ja kvaliteetse ruumi põhimõtete rakendamisel
- Eesti kultuuri kättesaadavuse suurendamine füüsilises ja e-keskkondades eri sihtrühmadele (sh rahvuskasulased, eesti keelest erineva emakeelega inimesed, erivajadustega inimesed)
- ühiskonnamuutustega toimetulekut toetava sõltumatu ja innovaatilisi lahendusi kasutava (kultuuri)meedia arendamine
- omakultuuri viljelemise ja arendamise toetamine ühistegevuste ja kokkutulemiskohtade arendamise ja populariseerimise kaudu

B. Planeerime ja uuendame ruumi terviklikult ja kvaliteetselt ning ühiskonna vajaduste, rahvastiku muutuste, tervise, elurikkuse ja keskkonnanahoiuga arvestavalt

AV1, AV2, AV3, AV6, AV7



Hoonefondi jätkusuutlik ja terviklik uuendamine koostöös KOVidega (sh kvaliteetse ja ligipääsetava eluaseme kättesaadavuse parandamine ja eluhoonete ohutuse tagamine ning maale elama asumist soodustavate rahastamisvahendite mitmekesistamine)



Nüüdisaegsete lahenduste loomine ruumiandmete kättesaadavuse ja ajakohasuse tagamiseks



Avaliku sektori ehitustellija eeskuju kujundamine

Lahenduste ulatuslikum kasutuselevõtt ja planeerimine koostöös KOVidega kliimamuutuste mõjude vähendamiseks ja nendega kohanemiseks, elurikkuse suurendamiseks ja säilitamiseks, elukeskkonna mitmekesistamiseks



Kvaliteetse ruumi aluspõhimõtete läbiv järgimine ruumiotsustes kohalikul ja riiklikul tasandil:

- universaalsisaini ja ligipääsetavuse tagamine
- kultuuripärandi ja kahanevate asulate korral linnakeskuste eelisarendamine
- sundliikuvuse vähendamine
- ranniku tervikmajandamine
- rohevõrgustiku sidususe analüüs ja arendamine
- looduse pakutavate hüvede väärtustamine ning nende arvestamine ruumi planeerimisel ja kasutamisel
- igäihe loodushoiu põhimõtete juurutamine
- elukeskkonna ressursitõhususe suurendamine
- looduskeskkonna kvaliteedi parandamine ja elurikkuse säilitamine ning suurendamine, sh elupaikade taastamine ja liikide seisundi parandamine ja selleks vajalikud investeeringud
- pärandmaastike ja looduslike pühapaikade kaitse
- avaliku ruumi planeerimisel ohutut ja turvalist käitumist soodustavate, riskikäitumist pärssivate ja ligipääsetavust tagavate meetmete rakendamine ja turvalise ruumi loomise põhimõtete juurutamine



Eelduste loomine ruumilise planeerimise, projekteerimise ja ehitamise protsesside (sh standardiseerimine, digitaliseerimine, automatiseerimine, tehasealine tootmine, tehisintellekti rakendamine) tõhustamiseks ja kvaliteedi parandamiseks



Lahenduste leidmine ja rakendamine väheneva rahvaarvuga kohanemiseks, et tagada kvaliteetsete teenuste kättesaadavus ning kvaliteetne ja jätkusuutlik ehitatud keskkond (sh taristu)

KEM **RM** **MKM** Jätkusuutliku jäätmemajanduse ning ühisveevärgi ja -kanalisatsiooni taristu ja teenuse kujundamine koostöös KOVidega

KEM **MKM** **RM** **HTM** Maavarade kaardistamine ja jätkusuutlik kasutamine:

- maapõueressursside teaduspõhine, riigi majanduskasvule ja ressursitõhususele kaasa aitav keskkonnahoidlik ning inimeste tervist säilitav haldamine ja kasutus
- uute maavarade kasutuselevõtmisega seotud uuringud, kasutusvõimaluste analüüs ja sellega seotud keskkonnariskide analüüsimine
- kaevandamisel riigi huvi kindlaksmääramine ruumiliselt (sh maakondade teemaplaneeringud kaevandamise suunamiseks)

SIM **MKM** **KEM** **JUM** **MEM** **VM** **KUM** **SOM** **RM** **RK** **KAM** Kvaliteetsete ja kättesaadavate turvalisuse teenuste (avalik kord, päästeteenistus, hädaabi, elektrooniliselt õnnetustele ja ohuolukordadele reageerimine) tagamine ja lahenduste jätkusuutlikuks muutmine koostöös KOVidega (sh vabatahtliku tegevuse soodustamine ja mitmekesistamine turvalisema elukeskkonna kujundamisel)

JUM **SIM** **SOM** **HTM** Korduvkuritegevuse vähendamine, noorte õiguskuulekuse tagamine, alternatiivkaristuste levitamine ning taasühiskonnastavate tegevuste laiendamine

SIM **RM** **KAM** **MKM** **VM** Riigipiiri valvamise ja kaitsmise suutlikkuse suurendamine ning integreeritud piirihalduse rakendamine Schengeni ala turvalisuse tagamisel

C. Pakume vajaduspõhist, kõiki transpordiliike hõlmavat ning koostoimivat transporditeenust AV1, AV3, AV7, AV9

MKM **SOM** Liikuvusteenuste ja -info kättesaadavuse ja kasutajakeskse disaini tagamine koostöös KOVidega nii kohalikule elanikule kui ka väliskülalisele (sh liikuvusandmete tark kasutamine ja teadlikkuse suurendamine, liikuvuse kui teenuse rakendamine mitmeliigiliselt (MaaS) üle kogu riigi)

Eesti arenguvajadused (AV)

- AV1** Rahvastik
- AV2** Inimese tervis ja eluiga
- AV3** Ühiskond ja võimalused
- AV4** Õppimisvõimalused
- AV5** Ettevõtluskeskkond
- AV6** Elurikkus ja keskkond
- AV7** Kultuuriruum ja elukeskkond
- AV8** Julgeolek ja turvalisus
- AV9** Riigivalitsemine

Eestvedaja Kaasvastutaja(d)

MKM **SOM** **HTM** **KEM** Efektivse, ligipäätava ja jätkusuutlikult majandatud ühistranspordi ja jagatud liikumisviiside konkurentsivõime kasvatamine koostöös KOVidega (sh paindliku ja kasutajasõbraliku nõudetranspordi ja sotsiaaltranspordi arendamine)

MKM **SOM** **KEM** Sotsiaal-majanduslikke ja keskkonnategureid arvestava mudeli väljatöötamine ja rakendamine, et tagada üle Eesti lõimitud liikuvus (sh kergliiklus, abivahendiga liikumine, isejuhtivad sõidukid, maa-, vee-, lennu-, raudteetransport)

MKM **HTM** **KEM** **KAM** **SOM** Transpordi arenguks ja uute ärimudelite tekkimiseks vajaliku teadus- ja arendustegevuse ja hariduse toetamine ning õigusruumi loomine

D. Võtame kasutusele ohutu, keskkonnahoidliku, konkurentsivõimelise, vajaduspõhise ja jätkusuutliku transpordi- ja energiataristu AV6, AV7

MKM **KEM** Selliste transpordiühenduste arendamine, mis vähendavad ajakulu vahemaade läbimisel. Sealhulgas:

- taristusse investeerimine lähtuvalt sotsiaal-majanduslike mõjude analüüsist
- üldist energiakasutust vähendavate ja aktiivseid liikumisviise soodustavate investeeringute eelistamine
- kasvuhoonegaaside ja välisõhu saasteainete heite vähendamine transpordisektoris (sh üleminek keskkonnahoidlikele sõidukitele ja vastava taristu tagamine ning avaliku sektori maanteesõidukite pargi keskkonnahoidlikkuse suurendamine)
- liikuvuse ja energeetika koostoime tagamine (sh elektrisõidukite integreerimine laadimistaristusse mõlemapoolse energia liikuvuse eesmärgil ja kasutamine energiavajaduse puhverdamiseks)
- alternatiivkütuste taristu loomine raskeveokitele ja bussidele

MKM **RM** Kiire ja mugava rongiühenduse loomine Euroopaga

MKM **KEM** **HTM** **SOM** Transpordi välisühenduste arendamine (sh niši leidmine põhi-lõuna-ida-lääs koridorides)

MKM **KEM** **RM** Saastaja / kasutaja vastutuse kontseptsiooni rakendamine (nii transporditaristu kui ka -veeremi korral)

MKM **KEM** **SOM** **RM** Liiklusohutu, ligipäätava ja kestliku linnaruumi rajamine koostöös KOVidega (sh jalg- ja jalgrattateede ning parklate, mitmeliigiliste liikumisvõimalustega ümberistumistega peatuskohtade)

MKM **KEM** **RM** Elektrivõrgu sünkroniseerimine Mandri-Euroopa sagedusalaga

MKM **RM** **SIM** **KEM** **KAM** Kliimanetraalsele energiatootmisele/-tarbimisele üleminekut toetava ilmastikukindla taristu rajamine ning kliimanetraalsele energiatootmisele/-tarbimisele ülemineku jaoks vajalike eelduste loomine nii maismaal kui ka merel (nt radarid, võrguühendused, tankimistaristu, tark soojus- ja elektrivõrk, lühi- ja pikaajaline salvestus)

Riigivalitsemine

Millist muutust soovime?



Eesti on edasipürgiv ja demokraatlik digiriik

Möödik: E-teenuste kättesaadavus / kasutamine



Avalikud teenused on kvaliteetsed, etteaimavad ja kättesaadavad igas piirkonnas, tagades inimeste põhiõigused

Möödik: KOVi teenustega rahulolu



Ühiskond on teadusmahukas

Möödik: Doktorikraadiga inimeste osakaal 25-64-aastastest

Muutuse sisu ja osalised

A. Suurendame valitsemise ühtsust ja tagame sujuva riigi toimimise AV3, AV9



Üleminek vajaduspõhiste valitsemisaladele ja paindlikule valitsemiskorraldusele ning avalike teenuste osutamise arendamiseks vajalike võimete tagamine nii organisatsiooni kui ka ametnike tasandil (sh asukohast sõltumatu värbamise soodustamine ning ametnike rahvusvahelise karjääri toetamine)



Strateegilise planeerimise (riigi, KOVide ja regionaalsetel tasandil) ja riigieelarve korrastamine, sh kesksete teemade (nt säästev areng, kultuur ja keel, regionaalareng, kliimaeasmärgid, sooline võrdõiguslikkus ja võrdsed võimalused) tervikliku käsitluse tagamine ning ruumilise arengu koordineeritud kavandamine



Riigi kui terviku teadmispõhine ja kvaliteetne poliitikakujundamine:

- koosloomelise poliitikakujundamise elluviimine (sh õigusloome ja kaasamise tööriistakasti väljatöötamine ja rakendamine)
- töendusloome poliitikakujundamise elluviimine (sh riikliku TA korraldamise ja koordineerimise ning eelarvestamise ja seiresüsteemi arendamine ja rakendamine)
- hea õigusloome põhimõtete ulatuslikum ja tõhusam rakendamine ja läbipaistvuse suurendamine
- poliitika analüüsi ja mõjude hindamise süsteemi arendamine, sh andmekaevade ja andmekasutuse (avaandmed ja andmekaitse, andmeseire ja tulevikuprognos), ettevõtja halduskoormuse hindamine, regionaalsete eripärade tagamine ja vajadustega arvestamine
- Eesti inimeste, kogukondade ja kodanikuühenduste võimestamine ning valitsemises osalemise toetamine (sh teenuste pakkumisel)
- uudsete lahenduste, eksperimentide ja katseprojektide toetamine



Andmemajanduse, turvalise küberruumi, ühtse ja kvaliteetse andmeruumi arendamine ning digiriigi taristu arendamine:

- andmemajanduse arengut edendava ja inimkeskse andmehalduse juurutamine (sh õigusruumis ja tehniliste lahendustega)
- andmemajanduse edendamine, taristu loomine ja Euroopa ühtse andmeruumi loomine (sh ligipääsu soodustamine erinevatest allikatest pärit (mitteisikustatud) andmetele, et võimaldada luua erinevaid teenuseid ja arendada tehisintellekti lahendusi avalikus ja erasektoris)
- andmete ja andmevahetuse hajusarhitektuuri ning riigi ja KOVide vahelise andmehalduse arendamine
- piiriülese andmevahetuse edendamine ja taristu loomine
- andmebaaside koostalitlusvõime arendamine
- ELi-üleste süsteemide arendamine (nt ühtne digivärv)
- tulevikukindla digitaalse identiteedi arendamine ja kasutuselevõtt
- sidevõrkude turvalisuse ja varustuskindluse tagamine
- suure mõjuga IT-toodete ja teenuste turvalisuse hindamiseks (sh võrguühendusega toodete, asjade interneti ühendatud seadmete ja elutähtsa taristu turvalisuse sertifitseerimiseks) ühtsete ELi protseduuride arendamine



Riigihangete süsteemi parandamine (sh innovatsiooni toetamine, vastutustundlike ning keskkonnahoidlike teenuste ja toodete eelistamine, IT-hangete süsteemi ümbermõtestamine)



Riigiasutuste tugitegevuste konsolideerimine (nt dokumendihaldussüsteemid jmt), ühendamatite loomine ja valitsusasutuste IT-majade korrastamine

KUM **RM** Teadusasutuste ja riigile kuuluvate sihtasutuste võrgu korrastamine
HTM

RM **HTM** Riigile vajalike oskustega töötajate (nt õpetajad, tervishoiutöötajad, päästjad, politsei, vanglateenistujad) ja ametnike tagamine Eesti erinevates piirkondades
JUM **SIM**
SOM

B. Parandame riigi ja KOVi teenuste kvaliteeti ja kättesaadavust ning korrastame vastutuse jaotumise

AV1, AV3, AV4, AV7, AV9

RM **MKM** Teenuste kättesaadavuse parandamine sõltumata asukohast:
MEM **SOM**
KUM

- üleminek taustal toimivatele ja etteaimavatele teenustele
- kasutajale ühise asjaajamiskoha põhimõtte rakendamine
- integreeritud, kasutajale kohandatud ja ligipääsetavate teenuste pakkumine
- võrdsete võimaluste tagamine e-teenuste ja muude digitaallahenduste kaudu (nt e-esindustes)

RM **MKM** Regionaalse ebavõrdsuse vähendamine ning KOVide haldus- ja arendusvõimekuse tugevdamine
HTM **SOM**
KUM **KEM**
MEM

RM **MKM** Riigi, KOVide ülesannete ja rahastamise ülevaatamine, suurendades kohalike omavalitsuste rolli detsentraliseerimise ja piirkondliku koostöö edendamise kaudu:
HTM **SOM**
KUM **KEM**

- sotsiaalhoolekandeteenuste vastutaja, ulatuse ja omavastutusmäärade kokkuleppimine
- põhihariduse korralduse ülevaatamine
- ettevõtluskeskkonna kujundamine ning kohaliku tasandi võimekuse ja motiivatsiooni suurendamine ettevõtluse arendamisega tegelemiseks
- jäätmete, keskkonnalubade, registreeringute jms seotud teenuste pakkumine
- raamatukogus pakutavate teenuste laiendamine, sh kaugtöökohad, tervise- ja sotsiaalteenuste pakkumine, digipädevuste ja keeleõppe arendamine
- muuseumide ühishoidlate rajamine Eesti riigi kogude säilimiseks, konserveerimiseks ja digiteerimiseks kulude kokkuhoiu, pärandi säilimise ja parema ligipääsetavuse eesmärgil

RM **KEM** KOVide teenuste seiresüsteemi arendamine teenuste kvaliteedi parandamiseks koostöös KOVidega
MEM

MKM Platvormipõhise lähenemise arendamine andmete ja digilahenduste vallas

MKM **JUM** Tehistaibu ehk krattide ulatuslik kasutuselevõtt avalikus sektoris (sh õigusruumi kujundamine ja #bürokrati kontseptsiooni levitamine, säilitades inimesele otsustusõiguse ja valikuvabaduse)
KUM

MKM **JUM** Digiriigi arendamisel pideva katsetamise kultuuri ja korralduse arendamine:

- innovaatiliste lahenduste väljatöötamine mh koostöös erasektori ja vabakonnaga
- Govtech sektori arendamine, et soodustada tehnoloogiliselt uudseid lahendusi ja innovatsioonivõimaluste kasutamist riigi ja infoturbe arendamisel
- õigus- ja maksukeskkonna korrastamine uute lahenduste ja koostöö võimaldamiseks ja toetamiseks

KAM **RK** Julgeoleku ja turvalisuse tagamine igas olukorras:
SIM **JUM**
MKM **VM**
MEM

- hüberidohtude ja vaenuliku mõjutustegevuse takistamine (sh valeinfo leviku ja radikaliseerumise tõkestamine)
- riigi suutlikkuse suurendamine terrorismiga seotud riskide tuvastamiseks, et ennetada ohtusid ning tõkestada ja minimeerida tagajärgi
- julgeoleku tagamine diplomaatiliste suhete tugevdamise kaudu (nt kahe- ja mitmepoolsed suhted ja formaadid)
- küberohtude tuvastamiseks, ennetamiseks ja maandamiseks ning küberkuritegude menetlemiseks piisava ja ajakohase võimekuse tagamine
- kriisideks valmisoleku parandamine, suurendades kiirreageerimis- ja erioperatsioonide, massiohje, isikute ja objektide kaitsmise suutlikkuse ja muutuvatele julgeolekuohtudele vastavuse tagamine (sh koostöös teiste riikidega)
- turvaliste riikliku digitaalset isikuvastamist ja digiallkirjastamist võimaldavate isikut tõendavate dokumentide tagamine

KAM **RK** Turvalise ruumi tagamine koostöös KOVidega:
SIM **JUM**
MKM **MEM**

- riigi toe pakkumine kogukondadele vastutuse kasvatamiseks turvalisuse tagamisel ning riskikäitumise ja kuritegevuse ennetamisel
- KOVide suutlikkuse arendamine väiksemate korrarikkumiste lahendamiseks
- kokkuleppel KOVidega nende arendamine turvalisust toetava elukeskkonna põhikujundajaks (sh koostöös asutuste ja kogukondadega)
- kodanikuteenistuse kehtestamine kõigile Eesti noortele vastavalt võimetele
- kvaliteetsete ja kättesaadavate turvalisuse teenuste tagamine ja lahenduste jätkusuutlikuks muutmine koostöös KOVidega

KAM **RK** Valmisolek kriisiks:
SIM **JUM**
MKM **VM**
MEM

- kriisideks valmisoleku parandamine, suurendades riigiasutuste, KOVide ja elutähtsate teenuste osutajate teadlikkust võimalikest ohtudest
- elutähtsate teenuste toimepidevuse ja kaupade varustuskindluse parandamine, et rahuldada kriisi ajal elanike esmavajadused
- riigiasutuste, KOVide ja kogukondade valmisoleku suurendamine kriisideks ja kriisijärgsete kahjude leevendamiseks

- JUM** Justitiisüsteemi ja õiguste jõustamise tõhustamine, lähtudes õigusriigi põhimõttest:
- kohtupidamise paindlikumaks ja tõhusamaks muutmine (sh kohturegistrite õiguskindluse ja kasutajamugavuse suurendamine)
 - digitaalse „õiguskaare“ loomine kogu justitiisüsteemi ulatuses
 - õigusabisüsteemi jätkusuutlikkuse ja läbipaistvuse suurendamine
 - õiguselukutsete teenuste arendamine
 - õigusteabe kättesaadavuse ja kasutajasõbralikkuse suurendamine
 - piiriülese kohtumenetluse ja õiguslase koostöö arendamine

C. Suurendame teaduse mõjusust ja mitmekesisust, hoides teaduse kõrget taset AV4, AV5



- mitmekülgset arengut toetava ning suuremat stabiilsust pakkuva akadeemilise karjääri mudeli väljatöötamine
- doktoriõppe reformi lõpuleviimine, et kasvatada teadlaste ja inseneride hulka Eesti ühiskonnas
- stiimulite loomine teadusasutustele ja teadlastele juhtrolli võtmiseks rahvusvahelistes koostöövõrgustikes
- teadustaristu kvaliteedi kindlustamine ja avamine ühiskasutuseks nii ettevõtjate kui ka avaliku sektori vajadusi arvestavalt
- teadustulemuste laiema kättesaadavuse ja kasutuse parandamine (sh avatud teaduse arendamine)
- teadusasutuste ja kõrgkoolide teadmussiirde võimekuse kasvatamine (sh töötajate koolitamine, uute teenuste arendamine ja pakkumine)
- ülikoolide, ettevõtete ja avaliku sektori vahelise töötajate liikumise soodustamine
- teadus- ja arendusvõimekuse rakendamine Eesti oluliste arenguvajaduste lahendamiseks

Eesti arenguvajadused (AV)

- AV1** Rahvastik
- AV2** Inimese tervis ja eluiga
- AV3** Ühiskond ja võimalused
- AV4** Õppimisvõimalused
- AV5** Ettevõtluskeskkond
- AV6** Elurikkus ja keskkond
- AV7** Kultuuriruum ja elukeskkond
- AV8** Julgeolek ja turvalisus
- AV9** Riigivalitsemine

Eestvedaja Kaasvastutaja(d)

D. Parandame riigi rahvusvahelist positsiooni ja tagame julgeoleku AV5, AV6, AV8

- VM** Kõikide poliitikavaldkondade potentsiaali võimendamine riigistrateegiate kaudu võõrsil ja Eesti esindustes avatud innovatsioonipesade kujundamine koostöös erasektoriga

- VM** **MKM** Eesti tugevate külgede (sh küber- ja digivaldkond, haridus, tervishoiuteenused, turvaline toit, kultuur ja sport) jagamine maailmaga ning arengukoostöö võimaluste kasutamine
- HTM** **SOM**
- MEM** **KUM**

- MKM** Majandusjulgeoleku suurendamine läbi välisinvesteeringute taustauuringute teostamise.

- MKM** **KUM** Eesti pärandi ja identiteedi hoidmine, kultuuri- ja spordisündmuste korraldamine ja Eesti kui atraktiivse turismikoha tutvustamine, pöörates samal ajal rõhku Eesti küllastajate positiivsele kogemusele ning selle tasakaalustatud mõjule kohalikule kultuurile ja keskkonnale
- VM**

Diplomaatilise tegevuse mõjukuse kasvatamine investeeringute abil (sh rahvusvaheliselt oluliste ürituste ja konverentside toetamine)

- VM** **KUM** Globaalse eestluse edendamine ning Eesti kultuuri nähtavuse ja kättesaadavuse toetamine välismaal (sh kodanikudiplomaatia arendamine ja konsulaarteenuste kättesaadavuse parandamine)
- SIM**

- KAM** **VM** Tsviil- ja sõjalistes operatsioonides osalemine ning partnerite võrustamine Eestis nii sõjalise kohaloleku raames kui ka osalejatena meie juhitud keskustes

- JUM** **VM** Piiriülese kohtumenetluse ja õiguslase koostöö arendamine

- SIM** **JUM** **SOM** Rahvusvahelise kaitse saajate vastuvõtusüsteemi arendamine ning tõhusa migratsioonijärelevalve ja põhiõigusi järgiva tagasisaatmispoliitika elluviimine

Eesti 2035

Lisa 2: Mõõdikud
Eelnõu (12. juuni 2020)



„Eesti 2035“ mõõdikud

„Eesti 2035“ aluspõhimõtete hoidmist, strateegiliste sihtide saavutamist ja vajalike muutuste elluviimist jälgitakse omavahel seostatavate mõõdikutega. Strateegiat viiakse ellu valdkonna arengukavade ja programmide kaudu ja need mõõdikud kajastuvad ka neis. Kus vähegi võimalik, esitatakse andmed ka vanuse, soo, haridustaseme ning piirkonna kaupa. Mõõdikute metoodika kirjeldus on avaldatud Riigikantselei veebilehel.

**Sihtideni jõudmise eelduseks on demokraatlik ja turvaline riik,
kus säilib ja areneb eesti keel, rahvus ja kultuur**

Mõõdik	Algtase	Sihttase
Rahvaarvu muutus tuhande elaniku kohta	3,13 inimest (2019)	Rahvaarvu vähenemine aeglustub
Kultuurielus osalemine	78,7% (2017)	≥78%
Eesti keelt kasutavate inimeste osakaal	metoodika on väljatöötamisel, alg- ja sihttase lisatakse esimesel võimalusel	
Eestit turvaliseks riigiks pidavate elanike osakaal	94% (2018)	≥94%
Tajutud riskid (OECD risks that matter)	Haigeks jäämine või puude tekkimine – 60,7% Kõikide kulutuste katmine – 48,4 % Töö kaotamine – 47,6 % (2018)	Haigeks jäämine või puude tekkimine – ≤60,7% Kõikide kulutuste katmine – ≤48,4 % Töö kaotamine – ≤47,6 %
Kasvuhoonegaaside summaarne heitkogus CO2 ekvivalenttonnides	17,9 mln t CO2 ekv (2018)	8 mln t CO2 ekv
Eesti koht üleilmses säästva arengu eesmärkide indeksis	12 (2019)	≤12

Inimene

Arukas, tegus ja tervist hoidev

M õ õdik	Algtase	Siht
Tervena elatud eluaastad	mehed 52,8; naised 55,6 (2018) maakondlik erinevus Eesti keskmisega v õ rreldes: mehed -10,91, naised -9,66 (2018)	mehed 63,0; naised 64,5 maakondlik erinevus Eesti keskmisega v õ rreldes: mehed <5, naised <5
Osalemine t õ h õ ives, kultuurielus, spordis ja vabatahtlikus t õ os	metoodika on v äl jat õ otamisel, alg- ja sihttase lisatakse esimesel v õ imalusel	
T ä iskasvanute õ pivalmiduse m ä är (sh mitteformaalne õ pe)	metoodika on v äl jat õ otamisel, alg- ja sihttase lisatakse esimesel v õ imalusel	

Ühiskond

Avatud, hooliv ja koostõõmeelne

M õ õdik	Algtase	Siht
Hoolivuse ja koost õ õmeelsuse m õ õdik	metoodika on v äl jat õ otamisel, alg- ja sihttase lisatakse esimesel v õ imalusel	
Ühiskonnar ü hmade vahelised kontaktid	metoodika on v äl jat õ otamisel, alg- ja sihttase lisatakse esimesel v õ imalusel	
P ü siva suhtelise vaesuse m ä är	15,6% (2017)	≤20%

Majandus

Tugev, uuendusmeelne ja vastutustundlik

M õ õdik	Algtase	Siht
TA kulud erasektoris	0,61% SKPst (2018)	2%
T õ ej õ u tootlikkus osakaaluna ELi keskmisest	78% (2018)	110% (t ä psustub esimesel v õ imalusel)
Ressursitootlikkus	0,56 eurot / kg (2017)	0,90 eurot / kg

Elukeskkond

Kõigi vajadusi arvestav, turvaline ja kvaliteetne

M õ õdik	Algtase	Siht
Elukeskkonnaga rahulolu (rahul v õi pigem rahul)	85% (2020)	>85% piirkondlikud erinevused v äh enevad (t ä psustub esimesel v õ imalusel)
Keskonnatrendide indeks	68,75 (2020)	87
V ig astuste, m ü rgistuste ja teatavate muude v äl isp õ hjuste toime tagaj är jel hukkunute arv 100 000 elaniku kohta	60,4 (2018)	≤31,7%

Riigivalitsemine

Uuendusmeelne, usaldusväärne ja inimesekeskne

M õ õdik	Algtase	Siht
Hea valitsemise indeks (<i>Worldwide Governance</i>)	Valitsemise t õ husus – 1,2 Õ igusloome kvaliteet – 1,6 Arvamusvabadus ja osalemine – 1,2 (2018)	Valitsemise t õ husus – ≥1,2 Õ igusloome kvaliteet – ≥1,6 Arvamusvabadus ja osalemine – ≥1,2
Usaldus riigi institutsioonide vastu (Eurobaromeeter)	KOV – 56% Vabariigi Valitsus – 43%, Riigikogu – 40% (2019)	KOV – 60% Vabariigi Valitsus – 50%, Riigikogu – 50%
Positsioon globaalse kohalolu indeksi edetablis (Elcano)	84 (2018)	≤84

Oskused
ja tõöturg

M õ õdik	Algtase	Siht
Eri- ja kutsealase haridusega t ä iskasvanute (25–64a) osakaal	73% (2018)	80%
T õ oj õ us osalemise m ä är (15–74a)	71,6% (2019)	≥72%
Kolmanda taseme haridusega 30–34a osakaal	47,2% (2018)	50%

Tervis
ja sotsiaalkaitse

M õ õdik	Algtase	Siht
Sissetulekukvintilide suhtekoraja	5,1 (2017)	≤6
Ülem ä är ä se kehakaaluga elanike osakaal	50,7% (2018)	≤50%
Suure hoolduskoormusega (20 ja enam tundi n ä dalas) 16-aastaste ja vanemate inimeste osakaal	1,8% (2016) (ligi 20 000 inimest)	1,3%

Majandus
ja kliima

M õ õdik	Algtase	Siht
Teadlaste ja inseneride arv erasektoris 1000 elaniku kohta	1,33 (2018)	4,53
Eesti positsioon <i>Doing Business</i> indeksi edetabelis	17 (2018)	5
Ringlusse v õ etava materjali m ä är	8,7% (2017)	30%
Taastuenergia osakaal energia summaarses l õ pptarbimises	>30% (2018)	>42%

Ruum
ja liikuvus

M õ õdik	Algtase	Siht
Ligip ä asetavuse n ä itaja	metoodika on v ä l j at õ ttamisel, alg- ja siht t ase lisatakse esimesel v õ imalusel	
Kodukohta turvaliseks pidavate inimeste osakaal	94% (2017)	≥94%
CO2 transpordisektoris	2442,6 kt CO2 ekv (2017)	v ä heneb 23–38% (t ä psustub esimesel v õ imalusel)
Ühiss õ iduki, jalgrattaga v õ i jala t õ el k ä ivate inimeste osakaal	38,5% (2018)	45–55% (t ä psustub esimesel v õ imalusel)
Elamute ja mitteelamute energiatarve	16,1 TWh	14,0 TWh

Riigivalitsemine

M õ õdik	Algtase	Siht
e-teenuste k ä ttesaadavus/kasutamine?	metoodika on v ä l j at õ ttamisel, alg- ja siht t ase lisatakse esimesel v õ imalusel	
KOV teenustega rahulolu	metoodika on v ä l j at õ ttamisel, alg- ja siht t ase lisatakse esimesel v õ imalusel	
Doktorikraadiga inimeste osakaal 25-64-aastastest	0,85% (2017)	1,5%



eesti2035.ee

